

การวิเคราะห์

ปัจจัยที่มีผลต่อผู้ใช้งานเว็บไซต์

คณะทันตแพทยศาสตร์ มหาวิทยาลัยขอนแก่น



นักเทคโนโลยีสารสนเทศ ปฏิบัติการ

หน่วยแผนและสารสนเทศ งานยุทธศาสตร์

คณะทันตแพทยศาสตร์ มหาวิทยาลัยขอนแก่น

คำนำ

รายงานการวิเคราะห์ครั้งนี้เพื่อสำรวจพฤติกรรมของผู้ใช้บริการเว็บไซต์ ของคณะทันตแพทยศาสตร์ มหาวิทยาลัยขอนแก่น เป็นการศึกษานำผลที่ได้ไปใช้ในการปรับปรุง พัฒนาการให้บริการเว็บไซต์ คณะทันตแพทยศาสตร์ มหาวิทยาลัยขอนแก่น ให้มีประสิทธิภาพ รวดเร็ว ตอบสนองความพึงพอใจและความต้องการของผู้ใช้บริการให้มากขึ้น

ผู้จัดทำหวังว่ารายงานการวิเคราะห์นี้จะเป็นประโยชน์ต่อผู้บริหาร และบุคลากรของคณะทันตแพทยศาสตร์ มหาวิทยาลัยขอนแก่น รวมทั้งหน่วยงานหรือผู้ที่สนใจ เพื่อนำไปใช้เป็นแนวทางในการพัฒนาเว็บไซต์ ได้เป็นอย่างดี หากมีข้อเสนอแนะประการใด ผู้จัดทำขอรับไว้ด้วยความยินดีและพร้อมจะปรับปรุงแก้ไข ให้สมบูรณ์ครบถ้วนต่อไป

สิริพงศ์ ทับบุญ
นักเทคโนโลยีสารสนเทศ ปฏิบัติการ

สารบัญ	หน้า
คำนำ	ก
สารบัญ	ข
สารบัญตาราง	ค
สารบัญภาพ	ง
บทที่ 1. บทนำ	1
1.1 ความเป็นมาและความสำคัญของปัญหา	1
1.2 วัตถุประสงค์ของการวิเคราะห์	1
1.3 ขอบเขตของการวิเคราะห์	2
1.4 ประโยชน์ที่คาดว่าจะได้รับ	2
1.5 นิยามศัพท์	2
บทที่ 2. แนวคิด ทฤษฎี และงานวิเคราะห์ /วิจัยที่เกี่ยวข้อง	3
2.1 แนวคิด ทฤษฎีเกี่ยวกับเว็บไซต์	3
2.2 งานวิจัยที่เกี่ยวข้อง	4
บทที่ 3. วิธีดำเนินการวิเคราะห์	5
3.1 การกำหนดวัตถุประสงค์ของการวิเคราะห์	5
3.2 เครื่องมือที่ใช้ในการรวบรวมข้อมูล	5
3.3 วิธีการรวบรวมข้อมูล	5
3.4 แหล่งข้อมูลที่ใช้ในการวิเคราะห์	5
3.5 การวิเคราะห์ข้อมูล	5
3.6 วิธีการนำเสนอผลการวิเคราะห์	5
บทที่ 4. ผลการวิเคราะห์	6
ผลการวิเคราะห์	6
บทที่ 5. สรุป อภิปรายผลการวิเคราะห์ และข้อเสนอแนะ	15
5.1 สรุปผล	15
5.2 อภิปรายผล	15
5.4 ข้อเสนอแนะในการศึกษาครั้งต่อไป	16
บรรณานุกรม	17
ประวัติผู้จัดทำรายงาน	18
แบบคำขอรับรองรายงานผลการวิเคราะห์	19

สารบัญตาราง

ตารางที่		หน้า
4.1	หัวข้อเว็บเพจที่มีการเข้าใช้งานมากที่สุด 10 อันดับแรกของเว็บไซต์ คณะทันตแพทยศาสตร์ มหาวิทยาลัยขอนแก่น	7

สารบัญภาพ

ภาพที่		หน้า
1	ภาพรวมจำนวนการเข้าใช้เว็บไซต์ คณะทันตแพทยศาสตร์ มหาวิทยาลัยขอนแก่น พ.ศ. 2564	7
2	จำนวนการเข้าใช้เว็บไซต์หัวข้อสำหรับบุคลากร คณะทันตแพทยศาสตร์ มหาวิทยาลัยขอนแก่น	9
3	จำนวนการเข้าใช้เว็บไซต์หัวข้อติดต่อเรา คณะทันตแพทยศาสตร์ มหาวิทยาลัยขอนแก่น	9
4	จำนวนการเข้าใช้เว็บไซต์หัวข้ออัตราค่ารักษาพยาบาล คณะทันตแพทยศาสตร์ มหาวิทยาลัยขอนแก่น	10
5	จำนวนการเข้าใช้เว็บไซต์หัวข้อโรงพยาบาลทันตกรรม คณะทันตแพทยศาสตร์ มหาวิทยาลัยขอนแก่น	10
6	จำนวนการเข้าใช้เว็บไซต์หัวข้อบริการสำหรับผู้ป่วย คณะทันตแพทยศาสตร์ มหาวิทยาลัยขอนแก่น	11
7	จำนวนการเข้าใช้เว็บไซต์หัวข้อคลินิกพิเศษ คณะทันตแพทยศาสตร์ มหาวิทยาลัยขอนแก่น	11
8	จำนวนการเข้าใช้เว็บไซต์หัวข้อตารางเวรคลินิก คณะทันตแพทยศาสตร์ มหาวิทยาลัยขอนแก่น	12
9	จำนวนการเข้าใช้เว็บไซต์หัวข้อการรับเข้าหลักสูตร คณะทันตแพทยศาสตร์ มหาวิทยาลัยขอนแก่น	12
10	จำนวนการเข้าใช้เว็บไซต์หัวข้อสำหรับนักศึกษา คณะทันตแพทยศาสตร์ มหาวิทยาลัยขอนแก่น	13
11	จำนวนการเข้าใช้เว็บไซต์หัวข้อปริญญาตรี คณะทันตแพทยศาสตร์ มหาวิทยาลัยขอนแก่น	13
12	จำนวนการเข้าใช้เว็บไซต์หัวข้อการรับสมัคร น.ศ. คณะทันตแพทยศาสตร์ มหาวิทยาลัยขอนแก่น	14

บทที่ 1

บทนำ

1.1 ความเป็นมาและความสำคัญของปัญหา

การบริหารจัดการองค์กรนั้น ปัจจัยสำคัญอย่างหนึ่งซึ่งช่วยให้องค์กรมีผลการดำเนินงานบรรลุตามเป้าหมายที่กำหนด ต้องอาศัยเทคโนโลยีสารสนเทศ มีการใช้งานกันอย่างแพร่หลายและเป็นเครื่องมือสำคัญในการขับเคลื่อนองค์กรทุกภาคส่วน โดยเฉพาะองค์กรการศึกษา ความก้าวหน้าของเทคโนโลยีสารสนเทศในปัจจุบันเป็นเรื่องที่ต้องให้ความสนใจและศึกษาเป็นอย่างมาก เนื่องจากเป็นสิ่งผลักดันให้ระบบการทำงานบางอย่างผันแปรไป ปัจจุบันระบบสื่อสารข้อมูลด้วยเครือข่ายคอมพิวเตอร์เข้ามามีบทบาทในการเพิ่มประสิทธิภาพการทำงานได้มาก ภายในสำนักงานขององค์กรจึงเริ่มมีการวางเครือข่ายคอมพิวเตอร์ภายใน (ระบบเครือข่าย LAN) ทำให้คอมพิวเตอร์ภายในระบบสามารถโอนย้าย คัดลอกข้อมูลกันได้อย่างมีประสิทธิภาพ ระบบเครือข่ายแลนจึงเป็นเครือข่ายภายในที่สามารถแลกเปลี่ยนข้อมูลได้ด้วยอัตราเร็ว และมีข้อดี คือ การเชื่อมโยงระหว่างจุดต่าง ๆ อาจทำได้พร้อมกัน เช่น เจ้าหน้าที่หลายคนสามารถเรียกดูข้อมูลบุคลากรจากศูนย์ข้อมูลที่เก็บไว้ในฐานข้อมูลกลางในเวลาเดียวกันได้

แต่ทั้งนี้ทั้งนั้นการที่ระบบองค์กรเดิมเปลี่ยนแปลงไปสู่ระบบองค์กรในรูปแบบใหม่โดยอาศัยเทคโนโลยีสารสนเทศนั้น ผู้ดำเนินการจะต้องรู้จักกระบวนการวิเคราะห์และออกแบบระบบงาน (System analysis and system design) เพื่อให้งานที่ออกมาตรงตามความต้องการของผู้ใช้มากที่สุด มีความถูกต้องและรวดเร็วในการทำงาน ลดระยะเวลาในการพัฒนาระบบ และ ประหยัดค่าใช้จ่ายในการดำเนินงานของระบบองค์กร เนื่องจากปัจจุบันเทคโนโลยีสารสนเทศได้เข้ามามีบทบาทความสำคัญในการจัดการและบริหารข้อมูลขององค์กรในทุกๆ ด้าน ไม่ว่าจะเป็นฐานข้อมูลเพื่อการวางแผน การบริหาร ข้อมูลบุคลากร ข้อมูลเกี่ยวกับการเงินและงบประมาณ ฯลฯ ซึ่งข้อมูลเหล่านี้ต่างก็มีความสำคัญและการจะใช้งานข้อมูลดังกล่าวให้ได้ผลสำเร็จและมีประสิทธิภาพนั้น องค์กรต้องสนับสนุนในทุกด้าน ไม่ว่าจะเป็นด้านโครงสร้างทางกายภาพ อุปกรณ์การใช้งานที่เพียงพอ ซอฟต์แวร์ที่ตรงตามความต้องการของผู้ใช้ เครือข่ายที่รวดเร็ว การอบรมเผยแพร่ความรู้ที่ทันสมัยและมีประโยชน์ต่อผู้ใช้งาน

เว็บไซต์คณะทันตแพทยศาสตร์ เป็นอีกช่องทางที่สำคัญในการติดต่อสื่อสารระหว่างคณะฯ กับบุคลากร ผู้เรียน ผู้รับบริการกลุ่มต่างๆ เนื่องจากเป็นช่องทางที่สะดวก รวดเร็ว สอดคล้องกับพฤติกรรมของผู้ใช้ข้อมูลที่มีการใช้สื่อสังคมออนไลน์มากยิ่งขึ้น ดังนั้นจึงควรมีการทำความเข้าใจพฤติกรรมการใช้โซเชียลมีเดียของคณะฯ เพื่อให้มีข้อมูลในการพัฒนาเว็บไซต์ให้ตอบสนองความต้องการของผู้รับบริการมากที่สุด จากเหตุผลดังกล่าวผู้วิเคราะห์จึงสนใจเรื่อง แนวทางการพัฒนาเว็บไซต์ คณะทันตแพทยศาสตร์ มหาวิทยาลัยขอนแก่นโดยการวิเคราะห์ข้อมูลผ่านตัวเก็บข้อมูลทางสถิติเกี่ยวผู้เข้าชมเว็บไซต์คณะทันตแพทยศาสตร์ มหาวิทยาลัยขอนแก่น ช่วงระยะเวลาตั้งแต่เดือน มกราคม พ.ศ.2564 ถึง เดือน สิงหาคม พ.ศ. 2564 เป็นระยะเวลา 8 เดือนเพื่อนำข้อมูลการวิเคราะห์มาใช้เป็นสารสนเทศเสนอผู้บริหาร ใช้ประกอบการวางแผนและกำหนดแนวทางในการพัฒนาเว็บไซต์ของคณะทันตแพทยศาสตร์ มหาวิทยาลัยขอนแก่น ต่อไป

1.2 วัตถุประสงค์ของการวิเคราะห์

- 1.2.1 เพื่อสำรวจข้อมูลการใช้งานเว็บไซต์ ของคณะทันตแพทยศาสตร์ มหาวิทยาลัยขอนแก่น
- 1.2.2 เพื่อให้ได้ผลจากการวิเคราะห์นำไปพัฒนาเว็บไซต์ของคณะทันตแพทยศาสตร์ มหาวิทยาลัยขอนแก่น

1.3 ขอบเขตของการวิเคราะห์

โครงการวิเคราะห์นี้ นำข้อมูลผู้ใช้บริการ web site ของคณะทันตแพทยศาสตร์ ช่วงระยะเวลาตั้งแต่เดือน มกราคม พ.ศ. 2564 ถึง เดือน สิงหาคม พ.ศ. 2564 เป็นระยะเวลา 8 เดือน

1.4 ประโยชน์ที่คาดว่าจะได้รับ

1.4.1 เพื่อให้สามารถนำข้อมูลมาปรับปรุงการจัดทำเว็บไซต์ คณะทันตแพทยศาสตร์ มหาวิทยาลัยขอนแก่น ให้มีประสิทธิภาพตอบสนองความพึงพอใจและความต้องการของผู้ใช้บริการมากขึ้น

1.4.2 สามารถนำข้อมูลมาใช้ปรับปรุงเว็บไซต์ เพื่อส่งเสริมภาพลักษณ์องค์กร ในการมุ่งเน้นผู้เรียนและลูกค้า

1.5 นิยามศัพท์

1.5.1 เว็บไซต์ของคณะทันตแพทยศาสตร์ มหาวิทยาลัยขอนแก่น หมายถึง แหล่งที่เก็บรวบรวม ข้อมูล เพื่อเอาไว้แสดงข้อมูลต่างๆของคณะทันตแพทยศาสตร์ มหาวิทยาลัยขอนแก่น ที่ต้องการให้ข้อมูล กับผู้ที่เข้ามาชม เว็บไซต์หน่วยงาน ประกอบไปด้วย ข้อความ ภาพ และเสียง

1.5.2 การพัฒนาเว็บไซต์ หมายถึง หลักการ ขั้นตอน องค์กรประกอบในการดำเนินงานการพัฒนาเว็บไซต์ ของคณะทันตแพทยศาสตร์ มหาวิทยาลัยขอนแก่น ให้เป็นไปตามวัตถุประสงค์ที่ตั้งไว้

1.5.3 คณะทันตแพทยศาสตร์ มหาวิทยาลัยขอนแก่น หมายถึง สถาบันการศึกษาระดับอุดมศึกษา มีพระราชกฤษฎีกาเบกษา ก่อตั้งเมื่อวันที่ 14 พฤษภาคม พ.ศ.2522 สังกัดสำนักงานคณะกรรมการอุดมศึกษา

บทที่ 2

แนวคิด ทฤษฎี และงานวิเคราะห์ /วิจัยที่เกี่ยวข้อง

การวิเคราะห์เรื่อง แนวทางเพื่อพัฒนาเว็บไซต์ ของคณะทันตแพทยศาสตร์ มหาวิทยาลัยขอนแก่น ผู้วิเคราะห์ได้ศึกษาแนวคิด ทฤษฎี และงานวิเคราะห์/วิจัย ที่เกี่ยวข้อง ดังนี้

2.1 แนวคิด ทฤษฎีเกี่ยวกับการออกแบบเว็บไซต์

2.2 แนวคิดเกี่ยวกับ Google Analytics

2.1 แนวคิด ทฤษฎีเกี่ยวกับเว็บไซต์

2.1.1 ความหมายของเว็บไซต์

เว็บไซต์ (Web Site) เป็นแหล่งเก็บข้อมูลเว็บเพจหลายๆเว็บเพจ แล้วจึงรวบรวมเว็บ เพจเหล่านี้เข้าด้วยกันเพื่อจัดตั้งขึ้นเป็นเว็บไซต์ โดยเว็บไซต์นั้นจะต้องมีรหัสหรือชื่อโดเมน (Domain Name) ที่ใช้ในการติดต่อสื่อสารเพื่อการเชื่อมโยงเข้าหาเว็บไซต์บนอินเทอร์เน็ต

ปิยวิท เจนกิจจาไพบูลย์ (2540 : 4) ได้กล่าวว่า เว็บไซต์ถูกเรียกเป็นตำแหน่งที่อยู่ของ ผู้ที่มีเว็บเพจเป็นของตัวเองบนระบบอินเทอร์เน็ต ซึ่งได้จากการลงทะเบียนกับผู้ให้บริการเช่าพื้นที่ บนระบบอินเทอร์เน็ตเมื่อลงทะเบียนในชื่อที่ต้องการแล้วก็สามารถจัดทำเว็บเพจและส่งให้ ศูนย์บริการนำขึ้นไปไว้บนอินเทอร์เน็ตซึ่งถือว่าเป็นเว็บไซต์เป็น ของตนเองแล้ว และเว็บไซต์ก็คือแหล่ง ที่รวบรวมเว็บเพจเรื่องเดียวกันจำนวนมากมาหลายหน้ามารวมอยู่ด้วยกัน แต่สิ่งหนึ่งในการเสนอ เรื่องราวที่อยู่บนเว็บไซต์แตกต่างไปจากโปรแกรมโทรทัศน์ เนื้อหาใน นิตยสาร หรือหนังสือพิมพ์ เนื่องจากการทำงานบนเว็บจะไม่มีวันสิ้นสุด ทั้งนี้เนื่องจากเราสามารถเปลี่ยนแปลง และเพิ่ม สารสนเทศบนเว็บไซต์ได้ตลอดเวลาและแต่ละเว็บเพจจะมีการเชื่อมโยงกันภายในเว็บไซต์หรือ เชื่อมโยงไปยังเว็บไซต์อื่นๆ เพื่อให้ผู้อ่านสามารถอ่านได้ในเวลาอันรวดเร็ว (จักรพงษ์ เจือจันทร์ 2543 :24)

นิรุธ อำนวยศิลป์ (2542) กล่าวถึงเว็บไซต์ว่า เป็นชื่อเรียก Host หรือ Server ที่ได้จดทะเบียนอยู่ใน เวิลด์ไวด์เว็บ ซึ่งก็คือชื่อ Host ที่ถูกกำหนดให้มีชื่อในเวิลด์ไวด์เว็บ ขึ้นต้นด้วย http:และมีโดเมนหรือนามสกุลเป็น .com,.net,.org หรืออื่นๆ เป็นต้น

ดวงพร เกียงคำ (2549 :22) กล่าวว่า เว็บไซต์ หมายถึงกลุ่มของเว็บเพจที่เกี่ยวข้อง สัมพันธ์กัน เช่น กลุ่มของเว็บเพจที่ให้ข้อมูลเกี่ยวกับประวัติ รวมทั้งสินค้าและบริการของบริษัทหนึ่ง เป็นต้น ภายในเว็บไซต์นอกจากเว็บ เพจหรือไฟล์ HTML แล้วยังประกอบด้วยไฟล์ชนิดอื่นๆที่จำเป็นสำหรับสร้างเป็นหน้าเว็บเพจ เช่น รูปภาพ ,มัลติมีเดีย,ไฟล์โปรแกรมภาษาสคริปต์และไฟล์ข้อมูล สำหรับดาวน์โหลด เป็นต้น

2.1.3 แนวคิดเกี่ยวกับ Google Analytics

Google Analytics คือ ซอฟต์แวร์วิเคราะห์พฤติกรรมลูกค้าจากหน้าเว็บไซต์หรือแอปพลิเคชัน ที่ พัฒนาขึ้นโดย Google ทำให้คุณเข้าใจพฤติกรรมลูกค้าที่แวะเวียนมาหน้าเว็บ และช่วยประเมินความสามารถของ การตลาด คอนเทนต์ รวมไปถึงผลิตภัณฑ์ของบริษัท เป็นเครื่องมือชั้นยอดที่สามารถตอบคำถามต่าง ๆ ที่คุณจะ สงสัยได้ ไม่ว่าจะเป็น ลูกค้าเข้ามาด้วยวิธีการใด คอนเทนต์อะไรที่คนสนใจ จุดไหนบนหน้าเว็บที่ทำได้ดีหรือต้อง ปรับปรุง โฆษณาแบบไหนได้ผลลัพธ์ที่ดีที่สุด และที่สำคัญเป็นเครื่องมือที่ให้ใช้ฟรี ไม่มีค่าใช้จ่าย ความนิยมของตัว Google Analytics เรียกว่าแพร่หลายที่สุดในซอฟต์แวร์หมวดนี้ มีบริษัทใหญ่ ๆ ที่ใช้งานอย่างเช่น Uber, Airbnb, Google, Spotify, Slack และอีกกว่า 68,000 บริษัท

2.2 งานวิจัยที่เกี่ยวข้อง

ชลลดา สาครวิศวะ (2548) ศึกษาเรื่อง การพัฒนาเว็บไซต์การประชาสัมพันธ์ของ บัณฑิตวิทยาลัย สถาบันเทคโนโลยีพระจอมเกล้าคุณทหารลาดกระบัง โดยกำหนดกลุ่มตัวอย่าง เป็นผู้ที่ใช้บริการเว็บไซต์ ประชาสัมพันธ์ของบัณฑิตวิทยาลัย สถาบันสถาบันเทคโนโลยีพระจอมเกล้าคุณทหารลาดกระบัง แบ่งเป็น 4 กลุ่ม ได้แก่ อาจารย์ประจำบัณฑิต นักศึกษามหาบัณฑิต นักศึกษาระดับบัณฑิต และบุคคลทั่วไป พบว่าเว็บไซต์ ประชาสัมพันธ์ของบัณฑิตวิทยาลัย สถาบันเทคโนโลยีพระจอมเกล้าคุณทหารลาดกระบังมีคุณภาพตามเกณฑ์การ ประเมินของผู้ทรงคุณวุฒิ อยู่ในเกณฑ์ดี และความพึงพอใจของผู้ใช้บริการเว็บไซต์ประชาสัมพันธ์ของบัณฑิต วิทยาลัย สถาบันเทคโนโลยีพระจอมเกล้าคุณทหารลาดกระบัง ที่ผู้วิจัยสร้างขึ้นอยู่ในระดับดี

นิภาพร ยิ้มสร้อย (2546) วิจัยเรื่อง “การออกแบบเว็บเพจเพื่อการประชาสัมพันธ์ กองบัญชาการศึกษา” ผลการวิจัยพบว่า การประเมินประสิทธิภาพเว็บเพจ โดยผู้เชี่ยวชาญอยู่ใน ระดับดีมาก และความคิดเห็นของกลุ่ม ตัวอย่างในประเด็นเนื้อหาและการออกแบบอยู่ในระดับดี ในด้านเนื้อหาสอดคล้องกับภาพ ความชัดเจนของ ตัวอักษรภาพช่วยสื่อความหมายให้เข้าใจเนื้อหาได้ดียิ่งขึ้น ข้อมูลมีความเชื่อมโยงต่อเนื่องและชัดเจน ผู้วิจัย เสนอแนะว่ารูปแบบการนำเสนอเว็บเพจควรทันสมัยอยู่เสมอ เพื่อดึงดูดความสนใจเข้ามาเยี่ยมชมทั้งในส่วน ของเนื้อหาข้อมูลที่มี ประโยชน์และรูปแบบกราฟิก เช่น การใช้ปุ่มกระพริบแทนตัวอักษร การใช้ภาษาแบบเคลื่อนไหว หรือการนำเสนอข้อมูลการฝึกอบรมด้วยภาพวิดีโอ เป็นต้น การจัดทำสถิติของผู้เข้ามาเยี่ยมชมเว็บ ควรคำนึงถึง ประสิทธิภาพของซอฟต์แวร์ ฮาร์ดแวร์ และโปรแกรมที่สามารถรองรับการทำงานด้านกราฟิกได้อย่างเต็มที่

สิริกาญจน์ สุขผล (2552) ทำการวิจัยเรื่อง ปัจจัยที่ส่งผลต่อความพึงพอใจในการใช้ งานเว็บไซต์กระทรวง เทคโนโลยีสารสนเทศและการสื่อสาร ผลการวิจัยพบว่า ระดับความพึงพอใจ ในปัจจัยด้านต่างๆพบว่า การใช้ ประโยชน์ ด้านความเชื่อมั่น ด้านประสิทธิภาพ ด้านการตรงตาม ความต้องการของผู้ใช้งานด้านความยืดหยุ่นต่อ การใช้งานและด้านความปลอดภัยในการใช้งาน เว็บไซต์อยู่ในระดับปานกลางและส่งผลให้เกิดความพึงพอใจใน การใช้งานเว็บไซต์

ธีรศักดิ์ สะกล (2549) ศึกษาเรื่อง “การวิเคราะห์การออกแบบเว็บไซต์ของสถาบัน ระดับอุดมศึกษา” ผลการวิจัยพบว่า 83 1. องค์ประกอบพื้นฐานของหน้าโฮมเพจที่ใช้ ส่วนใหญ่จะเป็นรูปภาพสี และ ภาพกราฟิก ภาพเคลื่อนไหวส่วนใหญ่ ที่พบเป็นภาพแบบ Animation GIF และส่วนใหญ่ไม่พบการใช้สื่ออื่นๆเพิ่มเติม 2. ส่วน ต่อประสานกับผู้ใช้ ส่วนใหญ่ใช้เมนูบาร์เป็นลักษณะการนำทางใช้อีเมลเป็นช่องทางในการติดต่อกับผู้พัฒนาและใช้ ตัวอักษรเป็นปุ่มเชื่อมโยง 3. โครงสร้างของหน้าโฮมเพจส่วนใหญ่ใช้รูปแบบและโครงสร้างหน้าเว็บไซต์ตาม แนวตั้ง และเทคนิคการจัดโครงสร้างหน้าเว็บเพจแบบตารางใช้กันมากที่สุด 4. ชุดสีที่ใช้ในหน้าโฮมเพจและเว็บไซต์ของ สถาบันระดับอุดมศึกษา ส่วนใหญ่ใช้ชุดสี โทเนียนและใช้จำนวนหลักเพียง 2-3 สี 5. รูปแบบของตัวอักษรที่นิยมใช้ ในส่วนของหัวเรื่องคือ ตัวอักษร San Serif และใช้ ขนาดมากกว่า 14 Point ส่วนตัวอักษรในส่วนเนื้อหานิยมใช้ ประเภท Serif ขนาด 10 Point ส่วน เรื่องการจัดวางตำแหน่งของข้อความในหน้าโฮมเพจนั้นนิยมจัดชิดขอบซ้าย

อรปรียา คำแพ่ง ศึกษาเรื่อง การศึกษาพฤติกรรมการใช้งานของผู้เข้าชมเว็บไซต์มหาวิทยาลัยราชภัฏ กำแพงเพชร โดยใช้ Google Analytics พบว่า การใช้งานเครื่องมือวิเคราะห์เว็บไซต์ (Web Analytics Tool) มี ส่วนสาคัญท าให้ทราบพฤติกรรมของ ผู้ใช้งานเว็บไซต์ โดยการรวบรวมข้อมูลและสถิติของผู้ที่เข้ามาเยี่ยมชมเว็บไซต์ พร้อมทั้งวิเคราะห์และแสดงผลในรูปแบบ ที่ง่ายต่อการท ความเข้าใจอีกด้วย เครื่องมือหนึ่งที่ได้รับคามนิยมเป็น อย่างมาก คือ Google Analytics ซึ่งจะ รวบรวมข้อมูลต่างๆ มากมาย เช่น 1) ด้านผู้เข้ามาชมเว็บไซต์ 2) ด้าน ช่องทางการเข้ามาถึงเว็บไซต์ 3) ด้านการชม เนื้อหาต่างๆ ภายในหน้าเว็บไซต์ และ 4) การวิเคราะห์การถึง เป้าหมายในเว็บไซต์ของผู้ใช้งาน เป็นต้น (พงศกร จันทราช, 2552) ซึ่งเครื่องมือนี้มีจุดเด่น คือ ไม่เสียค่าใช้จ่าย ใช้ งานง่าย สามารถติดตามการเข้าชมเว็บไซต์ ได้แบบทันที และใช้ระบบป้องกันการท ารายการด้วยเทคโนโลยี Secure Socket Layer (SSL) อีกด้วย

บทที่ 3 วิธีดำเนินการวิเคราะห์

การวิเคราะห์แนวทางการพัฒนาเว็บไซต์ ของคณะทันตแพทยศาสตร์ มหาวิทยาลัยขอนแก่น ผู้วิเคราะห์ ได้ดำเนินการตามลำดับขั้นตอน ดังนี้

1. การกำหนดวัตถุประสงค์ของการวิเคราะห์
2. เครื่องมือที่ใช้ในการรวบรวมข้อมูล
3. วิธีการรวบรวมข้อมูล
4. แหล่งข้อมูลที่ใช้ในการวิเคราะห์
5. การวิเคราะห์ข้อมูล
6. วิธีการนำเสนอผลการวิเคราะห์

3.1 การกำหนดวัตถุประสงค์ของการวิเคราะห์

เพื่อสำรวจข้อมูลการใช้เว็บไซต์ของคณะทันตแพทยศาสตร์ มหาวิทยาลัยขอนแก่น และเพื่อได้ข้อมูลสารสนเทศนำมาพัฒนาเว็บไซต์ของคณะทันตแพทยศาสตร์ มหาวิทยาลัยขอนแก่น

3.2 เครื่องมือที่ใช้ในการรวบรวมข้อมูล

เครื่องมือออนไลน์เพื่อการวิเคราะห์การใช้งานเว็บไซต์ Google Analytics บนเว็บไซต์คณะทันตแพทยศาสตร์ มหาวิทยาลัยขอนแก่น

3.3 วิธีการรวบรวมข้อมูล

3.3.1 รวบรวมข้อมูลจากระบบรายงาน Google Analytics คณะทันตแพทยศาสตร์ มหาวิทยาลัยขอนแก่น ในช่วงระยะเวลา ตั้งแต่ 20 มกราคม พ.ศ. 2564 ถึง 31 สิงหาคม พ.ศ. 2564

3.3.2 รวบรวมข้อมูลที่ได้มาแยกประเภทตามหัวข้อของหน้าเว็บเพจที่มีการเข้าใช้ข้อมูลในเว็บไซต์ คณะทันตแพทยศาสตร์ มหาวิทยาลัยขอนแก่น

3.4 แหล่งข้อมูลที่ใช้ในการวิเคราะห์

ข้อมูลการใช้งานเว็บไซต์ จากระบบรายงาน Google Analytics ของเว็บไซต์คณะทันตแพทยศาสตร์ มหาวิทยาลัยขอนแก่น

3.5 การวิเคราะห์ข้อมูล

การวิเคราะห์ข้อมูลอธิบายลักษณะของข้อมูล ใช้สถิติเชิงพรรณนา เช่น จำนวน นำมาวิเคราะห์แยกตามรายการที่ผู้ใช้ข้อมูลจากเว็บไซต์คณะทันตแพทยศาสตร์ มหาวิทยาลัยขอนแก่น แยกตามสถิติของผู้ใช้ข้อมูล โดยวิเคราะห์จากหัวข้อเว็บเพจที่มีการเข้าใช้สูงสุด ใน 10 อันดับแรก

3.6 วิธีการนำเสนอผลการวิเคราะห์

ผลที่ได้จากการวิเคราะห์ นำเสนอในรูปแบบของการบรรยายข้อมูลโดยมีตาราง และรูปภาพ ประกอบ และนำเสนอผลการวิเคราะห์ตามวัตถุประสงค์ของการวิเคราะห์

บทที่ 4
ผลการวิเคราะห์

4.1 การวิเคราะห์ข้อมูลจาก Google Analytics

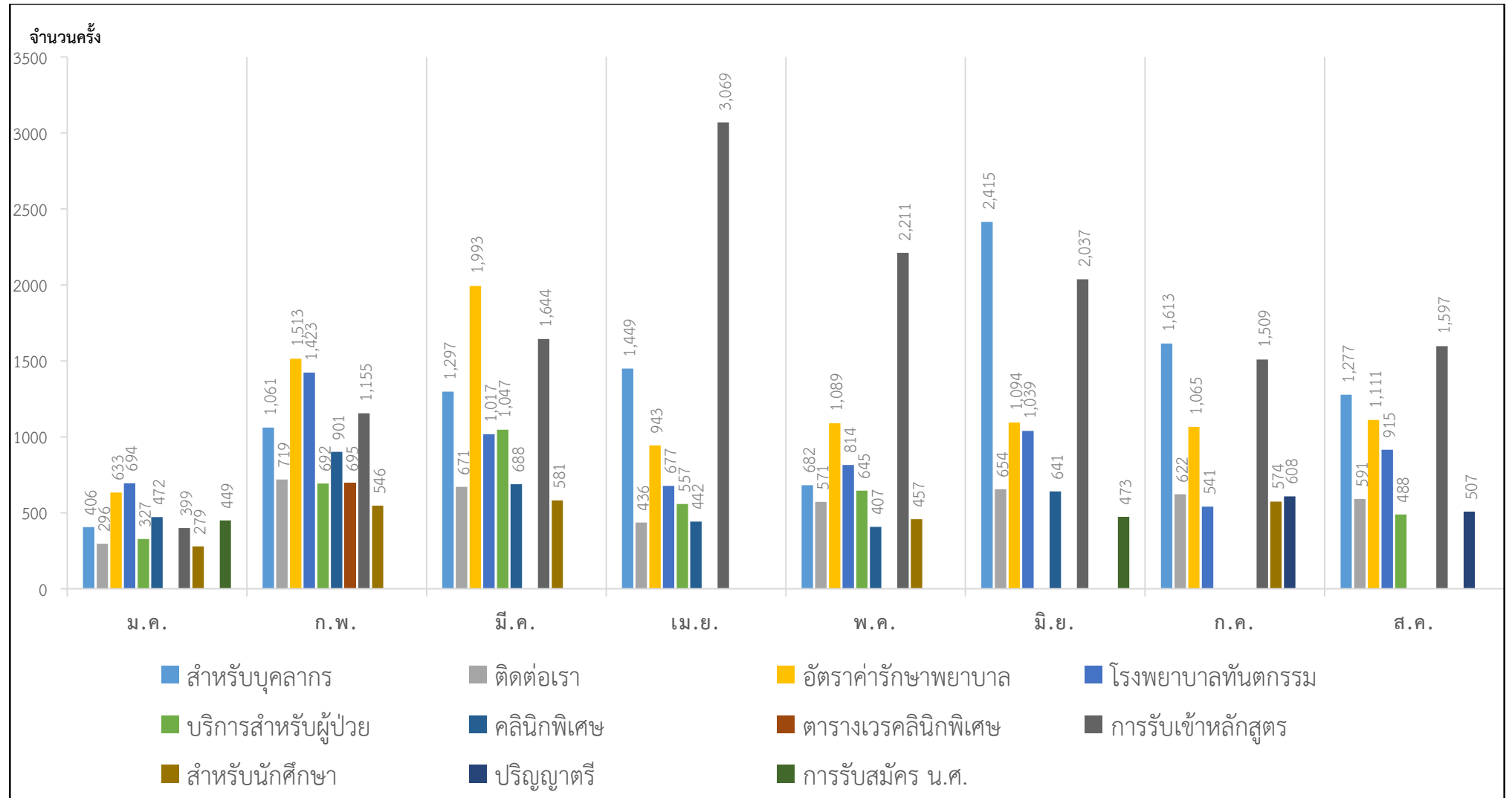
การวิเคราะห์ครั้งนี้ ได้ข้อมูลที่ได้จากเครื่องมือวิเคราะห์เว็บไซต์ Google Analytics ที่ติดตั้งบน เว็บไซต์ คณะทันตแพทยศาสตร์ โดยใช้ข้อมูลวิเคราะห์ ตั้งแต่เดือน มกราคม พ.ศ. 2564 ถึง เดือน สิงหาคม พ.ศ.2564 วิเคราะห์ตามสถิติจากระบบรายงาน Google Analytics ของการเข้าใช้ข้อมูลจากคณะทันตแพทยศาสตร์ มหาวิทยาลัยขอนแก่น โดยวิเคราะห์จากหัวข้อเว็บเพจในเว็บไซต์ที่มีการเข้าใช้สูงสุด ใน 10 อันดับแรกแยกเป็น รายเดือน ดังนี้

ตารางที่ 4.1 หัวข้อเว็บเพจที่มีการเข้าใช้งานมากที่สุด 10 อันดับแรกของเว็บไซต์ คณะทันตแพทยศาสตร์ มหาวิทยาลัยขอนแก่น

จำนวนการเข้าใช้งานมากที่สุด 10 อันดับแรกของแต่ละเดือน ปี พ.ศ.2564 (ครั้ง)									รวม
หัวข้อ	ม.ค.	ก.พ.	มี.ค.	เม.ย.	พ.ค.	มิ.ย.	ก.ค.	ส.ค.	
สำหรับบุคลากร	406	1,061	1,297	1,449	682	2,415	1,613	1,277	10,200
ติดต่อเรา	296	719	671	436	571	654	622	591	4,560
อัตราค่ารักษาพยาบาล	633	1,513	1,993	943	1,089	1,094	1,065	1,111	9,441
โรงพยาบาลทันตกรรม	694	1,423	1,017	677	814	1,039	541	915	7,120
บริการสำหรับผู้ป่วย	327	692	1,047	557	645	0	0	488	3,756
คลินิกพิเศษ	472	901	688	442	407	641	0	0	3,551
ตารางเวรคลินิกพิเศษ	0	695	0	0	0	0	0	0	695
การรับเข้าหลักสูตร	399	1,155	1,644	3,069	2,211	2,037	1,509	1,597	13,621
สำหรับนักศึกษา	279	546	581	0	457	0	574	0	2,437
ปริญญาตรี	0	0	0	0	0	0	608	507	1,115
การรับสมัคร น.ศ.	449	0	0	0	0	473	0	0	922

หมายเหตุ : จำนวนเท่า 0 หมายถึง ไม่อยู่ในอันดับ 1 – 10 ของการจัดอันดับสูงสุด

ภาพที่ 1 ภาพรวมจำนวนการเข้าใช้เว็บไซต์ คณะทันตแพทยศาสตร์ มหาวิทยาลัยขอนแก่น พ.ศ. 2564



จากภาพที่ 1 ภาพรวมการเข้าใช้เว็บไซต์คณะทันตแพทยศาสตร์ มหาวิทยาลัยขอนแก่น ปี พ.ศ.2564 พบว่า

เดือนมกราคม 2564 มีผู้เข้าใช้เว็บไซต์ มากที่สุดคือหัวข้อ โรงพยาบาลทันตกรรม จำนวน 694 ครั้ง รองลงมาคือ หัวข้ออัตราค่ารักษาพยาบาล จำนวน 633 ครั้ง และน้อยที่สุดคือหัวข้อสำหรับนักศึกษา ตามลำดับ

เดือนกุมภาพันธ์ พบว่า มีผู้เข้าใช้เว็บไซต์ มากที่สุดคือหัวข้ออัตราค่ารักษาพยาบาล จำนวน 1,513 ครั้ง รองลงมาคือหัวข้อโรงพยาบาลทันตกรรม จำนวน 1,423 ครั้ง และน้อยที่สุดคือหัวข้อสำหรับนักศึกษา จำนวน 546 ครั้ง ตามลำดับ

เดือนมีนาคม พบว่า มีผู้เข้าใช้เว็บไซต์ มากที่สุดคือหัวข้ออัตราค่ารักษาพยาบาล จำนวน 1,993 ครั้ง รองลงมาคือหัวข้อการรับเข้าหลักสูตร จำนวน 1,644 ครั้ง และน้อยที่สุดคือหัวข้อสำหรับนักศึกษา จำนวน 581 ครั้ง ตามลำดับ

เดือนเมษายน พบว่า มีผู้เข้าใช้เว็บไซต์มากที่สุดคือหัวข้อการรับเข้าหลักสูตร จำนวน 3,208 ครั้ง รองลงมาคือหัวข้อสำหรับบุคลากร จำนวน 1,449 ครั้ง และน้อยที่สุดคือหัวข้อคลินิกพิเศษ จำนวน 581 ครั้ง ตามลำดับ

เดือนพฤษภาคม พบว่า มีผู้เข้าใช้เว็บไซต์มากที่สุดคือหัวข้อการรับเข้าหลักสูตร จำนวน 2,211 ครั้ง รองลงมาคือหัวข้ออัตราค่ารักษาพยาบาล จำนวน 1,089 ครั้ง และน้อยที่สุดคือหัวข้อสำหรับ จำนวน 457 ครั้ง ตามลำดับ

เดือนมิถุนายน พบว่า มีผู้เข้าใช้เว็บไซต์มากที่สุดคือหัวข้อสำหรับบุคลากร จำนวน 2,415 ครั้ง รองลงมาคือหัวข้อการรับเข้าหลักสูตร จำนวน 2,037 ครั้ง และน้อยที่สุดคือหัวข้อการรับสมัครนักศึกษา จำนวน 473 ครั้ง ตามลำดับ

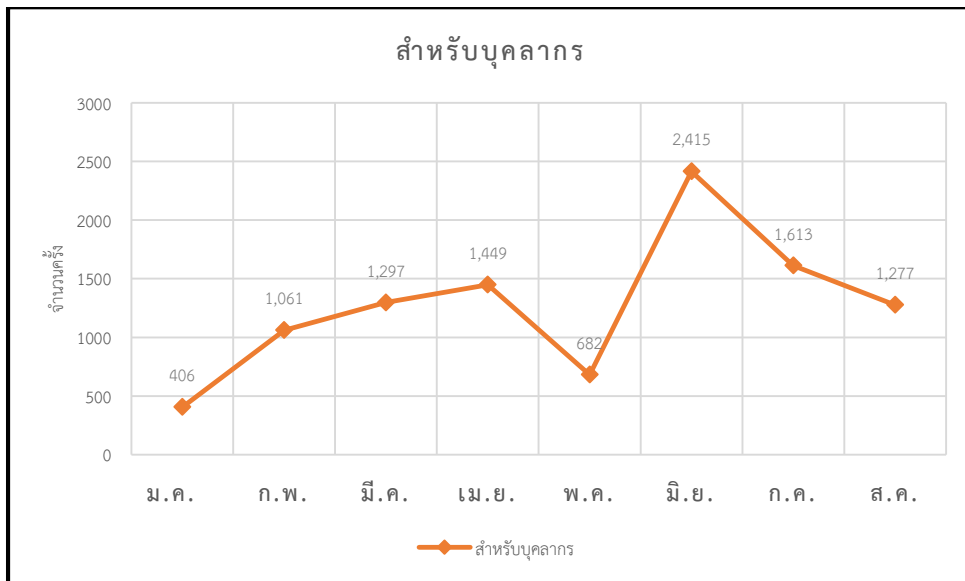
เดือนกรกฎาคม พบว่า มีผู้เข้าใช้เว็บไซต์มากที่สุดคือหัวข้อสำหรับบุคลากร จำนวน 1,613 ครั้ง รองลงมาคือหัวข้อการรับเข้าหลักสูตร จำนวน 1,509 ครั้ง และน้อยที่สุดคือหัวข้อนักศึกษาระดับปริญญาตรี จำนวน 608 ครั้ง ตามลำดับ

เดือนสิงหาคม พบว่า มีผู้เข้าใช้เว็บไซต์มากที่สุดคือหัวข้อการรับเข้าหลักสูตร จำนวน 1,597 ครั้ง รองลงมาคือหัวข้อสำหรับบุคลากร จำนวน 1,277 ครั้ง และน้อยที่สุดคือหัวข้อบริการสำหรับผู้ป่วย จำนวน 488 ครั้ง ตามลำดับ

โดยสรุปในภาพรวม พบว่าหัวข้อที่มีการเข้าใช้งานเว็บไซต์มากที่สุด 5 อันดับแรก คือ

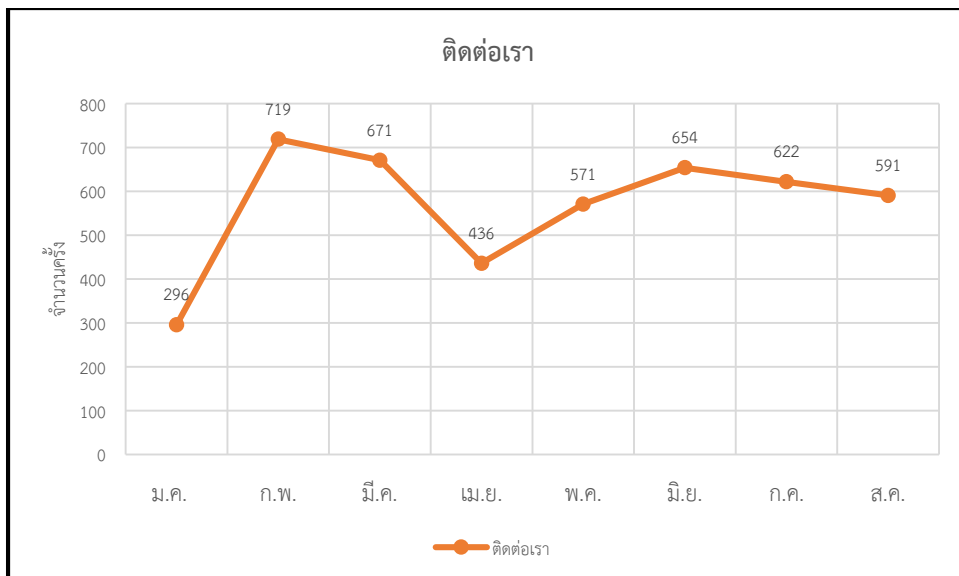
อันดับที่ 1 หัวข้อ การรับเข้าหลักสูตร	มีการเข้าใช้งานเว็บไซต์ จำนวน	13,621 ครั้ง
อันดับที่ 2 หัวข้อ สำหรับบุคลากร	มีการเข้าใช้งานเว็บไซต์ จำนวน	10,200 ครั้ง
อันดับที่ 3 หัวข้อ อัตราค่ารักษาพยาบาล	มีการเข้าใช้งานเว็บไซต์ จำนวน	9,441 ครั้ง
อันดับที่ 4 หัวข้อ โรงพยาบาลทันตกรรม	มีการเข้าใช้งานเว็บไซต์ จำนวน	7,120 ครั้ง
อันดับที่ 5 หัวข้อ ติดต่อเรา	มีการเข้าใช้งานเว็บไซต์ จำนวน	4,560 ครั้ง

ภาพที่ 2 จำนวนการเข้าใช้เว็บไซต์หัวข้อสำหรับบุคลากร คณะทันตแพทยศาสตร์ มหาวิทยาลัยขอนแก่น



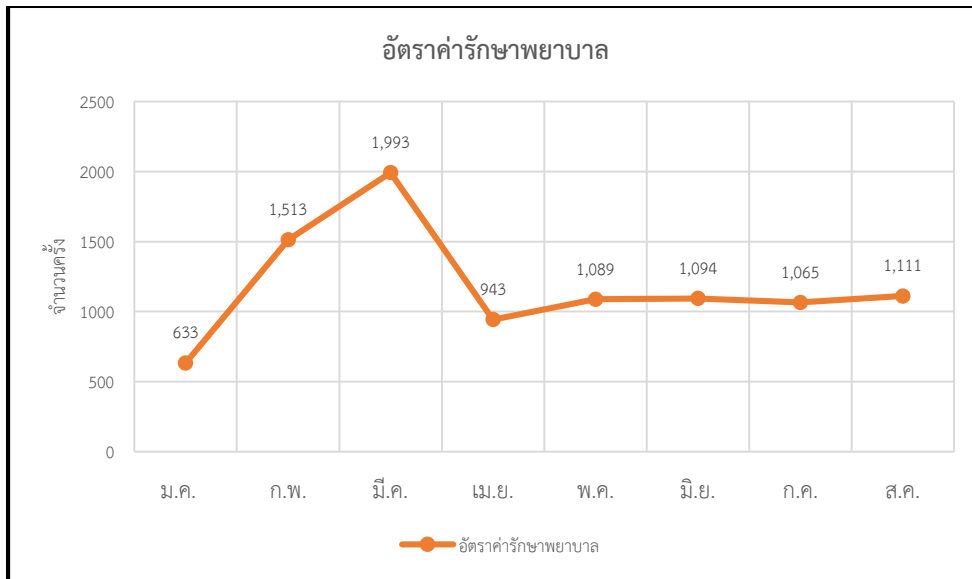
จากภาพที่ 2 จำนวนการเข้าใช้เว็บไซต์หัวข้อสำหรับบุคลากร คณะทันตแพทยศาสตร์ มหาวิทยาลัยขอนแก่น พบว่า มีผู้เข้าใช้เว็บไซต์สูงสุด คือ เดือนมิถุนายน จำนวน 2,415 ครั้ง รองลงมา คือ เดือน กรกฎาคม จำนวน 1,613 ครั้ง และน้อยที่สุด คือ เดือน มกราคม จำนวน 406 ครั้ง ตามลำดับ

ภาพที่ 3 จำนวนการเข้าใช้เว็บไซต์หัวข้อติดต่อเรา คณะทันตแพทยศาสตร์ มหาวิทยาลัยขอนแก่น



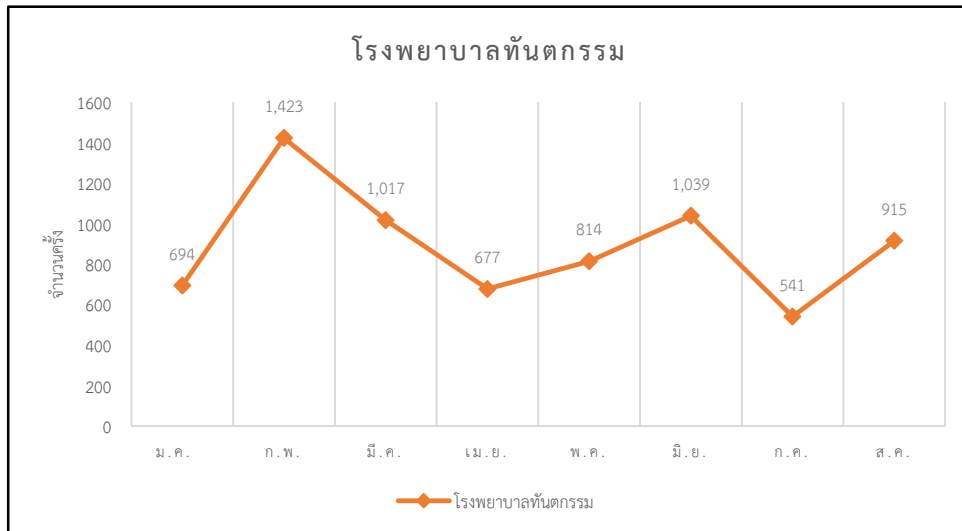
จากภาพที่ 3 จำนวนการเข้าใช้เว็บไซต์หัวข้อติดต่อเรา คณะทันตแพทยศาสตร์ มหาวิทยาลัยขอนแก่น พบว่า มีผู้เข้าใช้เว็บไซต์สูงสุด คือ เดือน กุมภาพันธ์ จำนวน 719 ครั้ง รองลงมา คือ เดือน มีนาคม จำนวน 671 ครั้ง และน้อยที่สุด คือ เดือนมกราคม จำนวน 296 ครั้ง ตามลำดับ

ภาพที่ 4 จำนวนการเข้าใช้เว็บไซต์หัวข้ออัตราค่ารักษาพยาบาล คณะทันตแพทยศาสตร์ มหาวิทยาลัยขอนแก่น



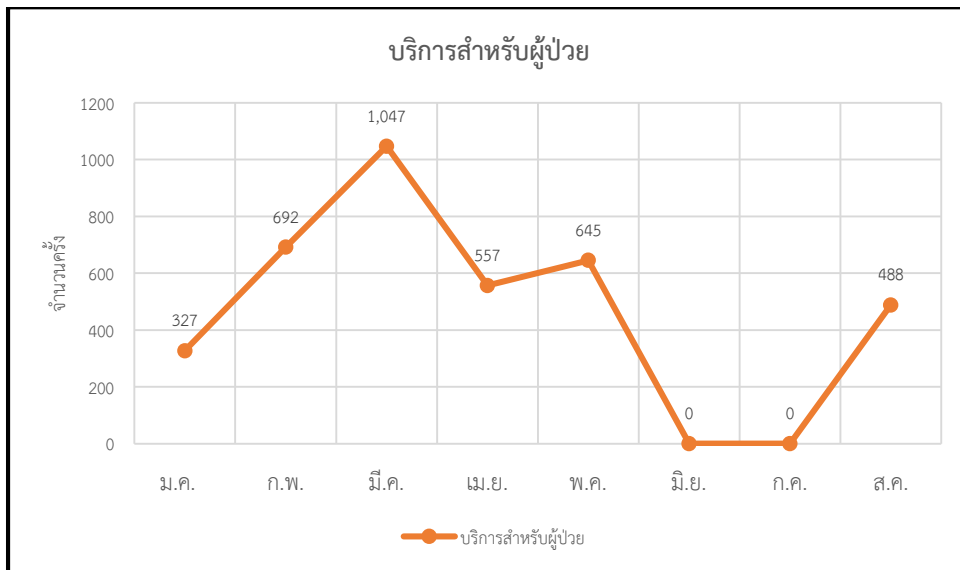
จากภาพที่ 4 จำนวนการเข้าใช้เว็บไซต์หัวข้ออัตราค่ารักษาพยาบาล คณะทันตแพทยศาสตร์ มหาวิทยาลัยขอนแก่น พบว่า มีผู้เข้าใช้เว็บไซต์สูงสุด คือ เดือน มีนาคม จำนวน 1,993 ครั้ง รองลงมา คือ เดือน กุมภาพันธ์ จำนวน 1,513 ครั้ง และน้อยที่สุด คือ เดือน มกราคม จำนวน 633 ครั้ง ตามลำดับ

ภาพที่ 5 จำนวนการเข้าใช้เว็บไซต์หัวข้อโรงพยาบาลทันตกรรม คณะทันตแพทยศาสตร์ มหาวิทยาลัยขอนแก่น



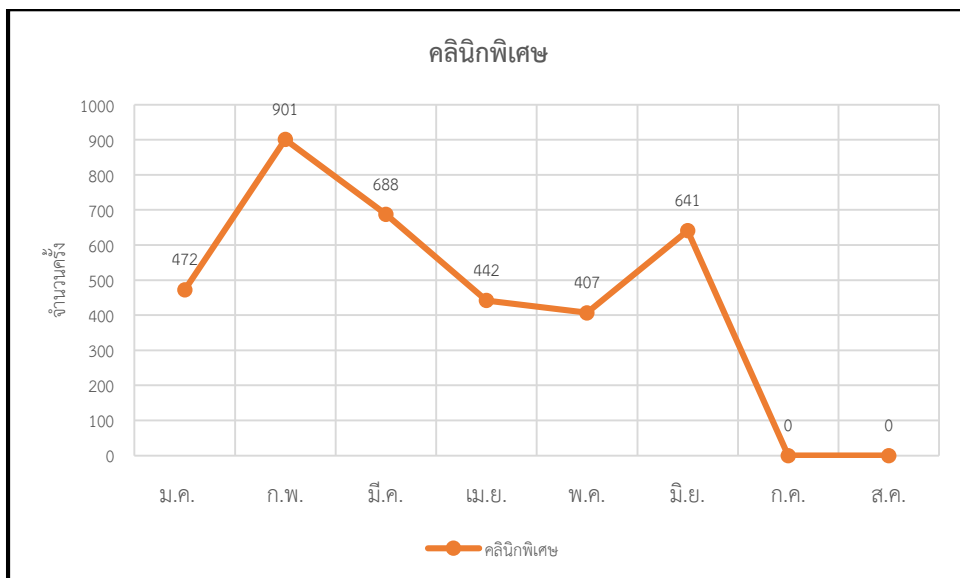
จากภาพที่ 5 จำนวนการเข้าใช้เว็บไซต์หัวข้อโรงพยาบาล คณะทันตแพทยศาสตร์ มหาวิทยาลัยขอนแก่น พบว่า มีผู้เข้าใช้เว็บไซต์สูงสุด คือ เดือนมิถุนายน จำนวน 1,423 ครั้ง รองลงมา คือ เดือน มิถุนายน จำนวน 1,039 ครั้ง และน้อยที่สุด คือ เดือน กรกฎาคม จำนวน 541 ครั้ง ตามลำดับ

ภาพที่ 6 จำนวนการเข้าใช้เว็บไซต์หัวข้อบริการสำหรับผู้ป่วย คณะทันตแพทยศาสตร์ มหาวิทยาลัยขอนแก่น



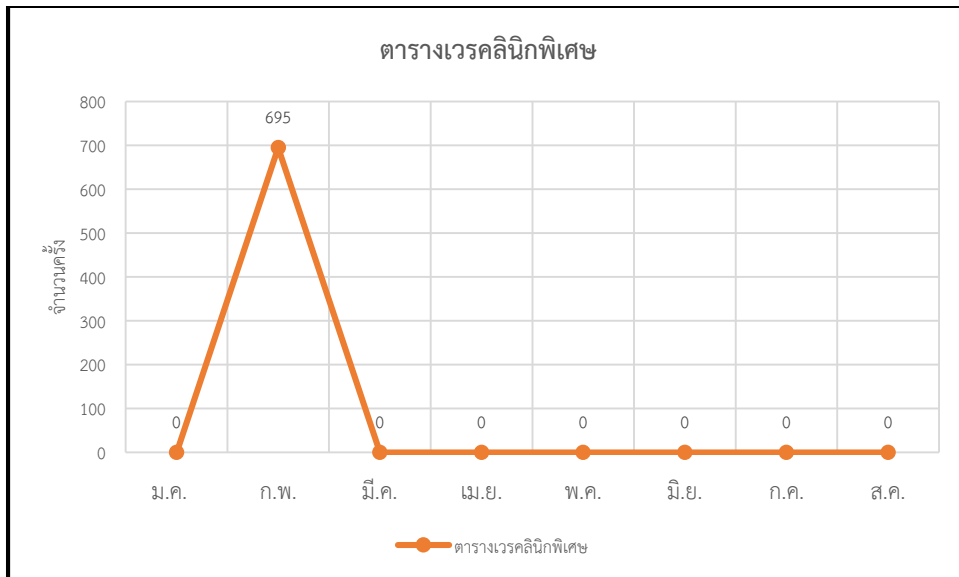
จากภาพที่ 6 จำนวนการเข้าใช้เว็บไซต์หัวข้อบริการสำหรับผู้ป่วย คณะทันตแพทยศาสตร์ มหาวิทยาลัยขอนแก่น พบว่า มีผู้เข้าใช้เว็บไซต์สูงสุด คือ เดือนมิถุนายน จำนวน 1,047 ครั้ง รองลงมา คือ เดือน กุมภาพันธ์ จำนวน 692 ครั้ง และน้อยที่สุด คือ เดือน มกราคม จำนวน 327 ครั้ง ตามลำดับ

ภาพที่ 7 จำนวนการเข้าใช้เว็บไซต์หัวข้อคลินิกพิเศษ คณะทันตแพทยศาสตร์ มหาวิทยาลัยขอนแก่น



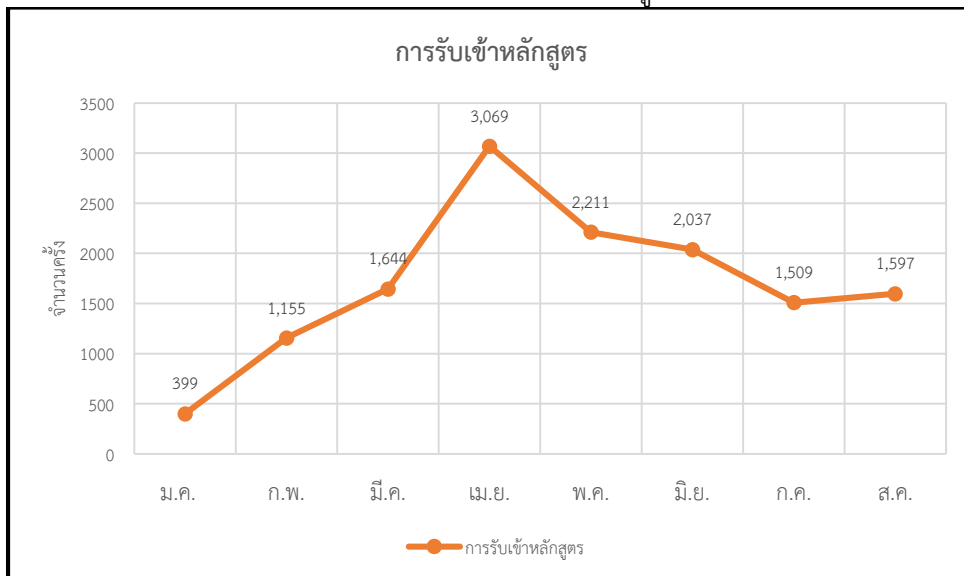
จากภาพที่ 7 จำนวนการเข้าใช้เว็บไซต์หัวข้อคลินิกพิเศษ คณะทันตแพทยศาสตร์ มหาวิทยาลัยขอนแก่น พบว่า มีผู้เข้าใช้เว็บไซต์สูงสุด คือ เดือนมิถุนายน จำนวน 901 ครั้ง รองลงมา คือ เดือน มีนาคม จำนวน 688 ครั้ง และน้อยที่สุด คือ เดือน พฤษภาคม จำนวน 407 ครั้ง ตามลำดับ

ภาพที่ 8 จำนวนการเข้าใช้เว็บไซต์หัวข้อตารางเวรคลินิก คณะทันตแพทยศาสตร์ มหาวิทยาลัยขอนแก่น



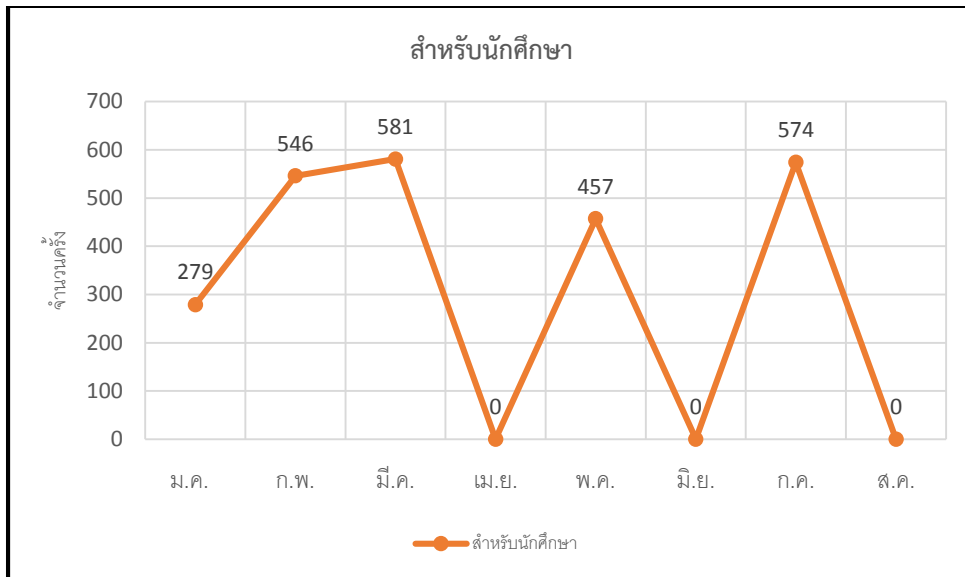
จากภาพที่ 8 จำนวนการเข้าใช้เว็บไซต์หัวข้อตารางเวรคลินิกพิเศษ คณะทันตแพทยศาสตร์ มหาวิทยาลัยขอนแก่น พบว่า มีผู้เข้าใช้เว็บไซต์สูงสุด คือ เดือน กุมภาพันธ์ จำนวน 695 ครั้ง นอกนั้นอยู่ที่ต่ำกว่าอันดับ 1-10 จึงไม่ปรากฏในภาพ

ภาพที่ 9 จำนวนการเข้าใช้เว็บไซต์หัวข้อการรับเข้าหลักสูตร คณะทันตแพทยศาสตร์ มหาวิทยาลัยขอนแก่น



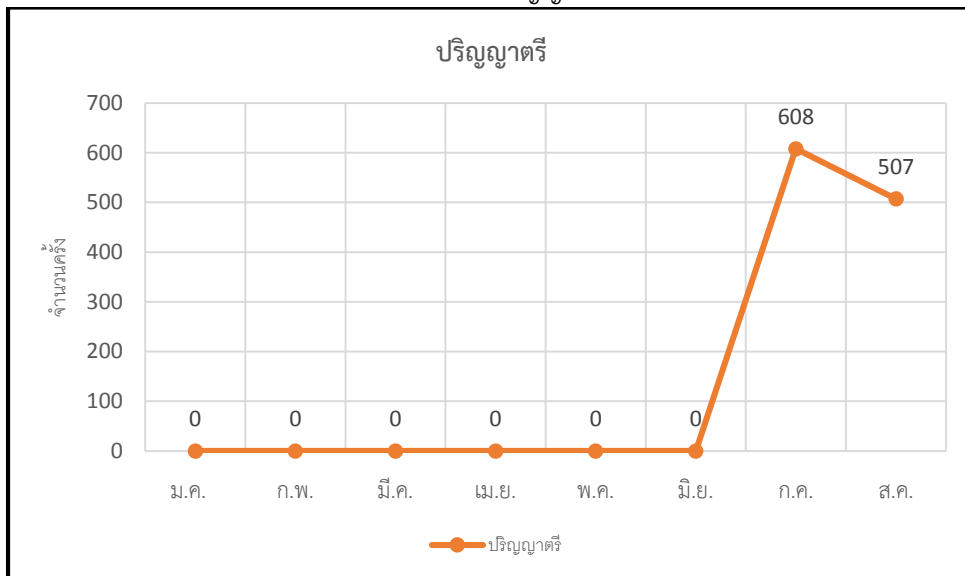
จากภาพที่ 9 จำนวนการเข้าใช้เว็บไซต์หัวข้อการรับเข้าหลักสูตร คณะทันตแพทยศาสตร์ มหาวิทยาลัยขอนแก่น พบว่า มีผู้เข้าใช้เว็บไซต์สูงสุด คือ เดือน เมษายน จำนวน 3,069 ครั้ง รองลงมา คือ เดือน พฤษภาคม จำนวน 2,211 ครั้ง และน้อยที่สุด คือ เดือน มกราคม จำนวน 399 ครั้ง ตามลำดับ

ภาพที่ 10 จำนวนการเข้าใช้เว็บไซต์หัวข้อสำหรับนักศึกษา คณะทันตแพทยศาสตร์ มหาวิทยาลัยขอนแก่น



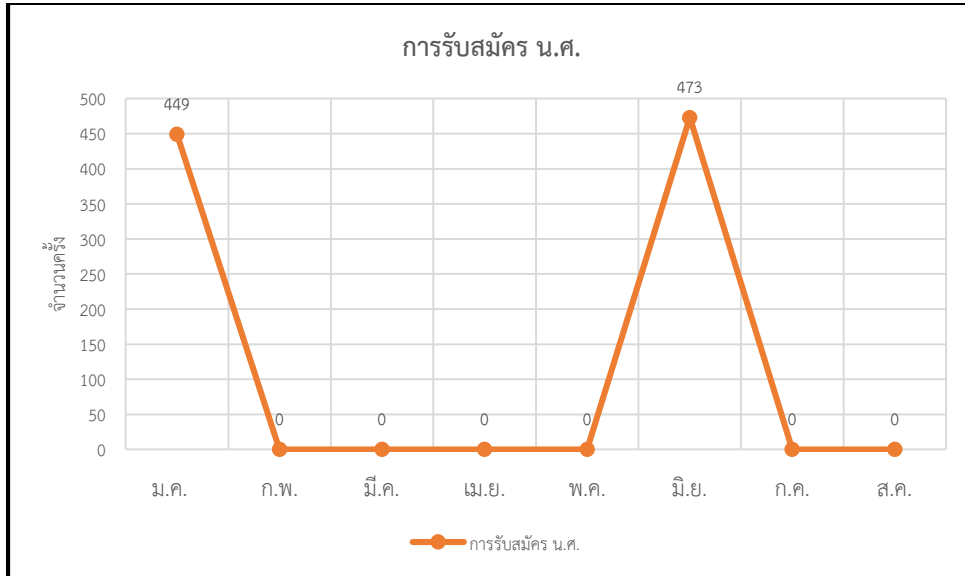
จากภาพที่ 10 จำนวนการเข้าใช้เว็บไซต์หัวข้อสำหรับนักศึกษา คณะทันตแพทยศาสตร์ มหาวิทยาลัยขอนแก่น พบว่า มีผู้เข้าใช้เว็บไซต์สูงสุด คือ เดือน มีนาคม จำนวน 581 ครั้ง รองลงมา คือ เดือน กรกฎาคม จำนวน 574 ครั้ง และน้อยที่สุด คือ เดือน มกราคม 279 ครั้ง ตามลำดับ

ภาพที่ 11 จำนวนการเข้าใช้เว็บไซต์หัวข้อปริญญาตรี คณะทันตแพทยศาสตร์ มหาวิทยาลัยขอนแก่น



จากภาพที่ 11 จำนวนการเข้าใช้เว็บไซต์หัวข้อปริญญาตรี คณะทันตแพทยศาสตร์ มหาวิทยาลัยขอนแก่น พบว่า มีผู้เข้าใช้เว็บไซต์สูงสุด คือ เดือน กรกฎาคมจำนวน 608 ครั้ง รองลงมา คือ เดือน สิงหาคม จำนวน 507 ครั้ง ตามลำดับ และน้อยที่สุดอยู่ต่ำกว่าอันดับ1-10 จึงไม่ปรากฏในภาพ

ภาพที่ 12 จำนวนการเข้าใช้เว็บไซต์หัวข้อการรับสมัคร น.ศ. คณะทันตแพทยศาสตร์ มหาวิทยาลัยขอนแก่น



จากภาพที่ 12 จำนวนการเข้าใช้เว็บไซต์หัวข้อการรับสมัคร น.ศ. คณะทันตแพทยศาสตร์ มหาวิทยาลัยขอนแก่น พบว่า เดือนมิถุนายน มีผู้เข้าใช้เว็บไซต์สูงสุด จำนวน 473 ครั้ง รองลงมา คือ เดือน มกราคม จำนวน 449 ครั้ง ตามลำดับ และน้อยที่สุดอยู่ต่ำกว่าอันดับ 1-10 จึงไม่ปรากฏในภาพ

บทที่ 5

สรุป อภิปรายผลการวิเคราะห์ และข้อเสนอแนะ

5.1 สรุปผล

จากการวิเคราะห์สรุปได้ว่า การเข้าใช้เว็บไซต์ คณะทันตแพทยศาสตร์ มหาวิทยาลัยขอนแก่น ประจำปี พ.ศ. 2564 จากการจัดอันดับ 1-10

พบว่า หัวข้อการรับเข้าหลักสูตร มีการเข้าใช้เว็บไซต์รวมทั้งแปดเดือนมากที่สุด จำนวน 13,621 ครั้ง รองลงมา หัวข้อ สำหรับบุคลากร มีการเข้าใช้เว็บไซต์รวมทั้งแปดเดือน จำนวน 10,200 ครั้ง และหัวข้อตารางเวร คลินิกพิเศษ มีการเข้าใช้เว็บไซต์รวมทั้งแปดเดือน จำนวน 695 ครั้ง เมื่อพิจารณาเป็นรายเดือนพบว่าหัวข้อการรับเข้าหลักสูตร มีการเข้าใช้เว็บไซต์มากที่สุด จำนวน 3,069 ครั้ง ในเดือน เมษายน และหัวข้อการรับนักศึกษา มีการเข้าใช้เว็บไซต์น้อยที่สุด จำนวน 279 ครั้ง ในเดือน มกราคม

5.2 อภิปรายผล

จากปริมาณการเข้าใช้เว็บไซต์ คณะทันตแพทยศาสตร์ มหาวิทยาลัยขอนแก่น พ.ศ.2564 อภิปรายผลดังนี้ หัวข้อสำหรับบุคลากร พบว่า มีผู้เข้าใช้เว็บไซต์มากที่สุด จำนวน 3,069 ครั้ง ในเดือน เมษายน นั้น เกิดจาก ช่วงเวลาดังกล่าวคณะฯมีกระบวนการรับนักศึกษาเข้าหลักสูตร จึงทำให้มีผู้สนใจเข้าใช้เว็บไซต์จำนวนมาก

หัวข้อติดต่อเรา พบว่า มีผู้เข้าใช้เว็บไซต์สูงสุด คือ เดือน กุมภาพันธ์ จำนวน 719 ครั้ง มีอัตราการลดลงในเดือนเมษายน ส่วนหนึ่งเกิดจากเป็นช่วงวันหยุดราชการติดต่อกันหลายวัน และมีอัตราเพิ่มขึ้นในเดือนพฤษภาคม เป็นต้นไปในทิศทางสม่ำเสมอ

หัวข้ออัตราค่ารักษาพยาบาล พบว่า มีผู้เข้าใช้เว็บไซต์สูงสุด คือ เดือน มีนาคม จำนวน 1,993 ครั้ง หลังจากนั้นในเดือนเมษายน เป็นต้นมามีอัตราที่ลดลงอย่างมากและติดต่อกันในระยะเวลาถึงเดือนสิงหาคม ส่วนหนึ่งเกิดจากในช่วงดังกล่าวมีโรคระบาดโควิด 19 ทำให้มีมาตรการป้องกันความเสี่ยงอันจะเกิดจากโรคระบาด และส่งผลให้การติดต่อสอบถามเกี่ยวกับอัตราค่ารักษาพยาบาลลดลง

หัวข้อโรงพยาบาลทันตกรรม พบว่า มีผู้เข้าใช้เว็บไซต์สูงสุด คือ เดือนมิถุนายน จำนวน 1,423 ครั้ง และมีอัตราการลดลงในเดือนถัดมาส่วนหนึ่งในช่วงดังกล่าวมีโรคระบาดโควิด 19 ทำให้มีมาตรการป้องกันความเสี่ยงอันจะเกิดจากโรคระบาดและส่งผลหัวข้อโรงพยาบาลลดลง สอดคล้องกับหัวข้ออัตราค่ารักษาพยาบาล

หัวข้อบริการสำหรับผู้ป่วย พบว่า มีผู้เข้าใช้เว็บไซต์สูงสุด คือ เดือนมีนาคม จำนวน 1,047 ครั้ง และมีอัตราการลดลงอย่างต่อเนื่องและไม่อยู่ในการจัดอันดับ 1-10 ส่วนหนึ่งในช่วงดังกล่าวมีโรคระบาดโควิด 19 ทำให้มีมาตรการป้องกันความเสี่ยงอันจะเกิดจากโรคระบาดและส่งผลหัวข้อบริการสำหรับผู้ป่วยมีอัตราการลดลง

หัวข้อคลินิกพิเศษ พบว่า มีผู้เข้าใช้เว็บไซต์สูงสุด คือ เดือนมิถุนายน จำนวน 901 ครั้ง และมีอัตราการลดลงอย่างเห็นได้ชัด ส่วนหนึ่งในช่วงดังกล่าวมีโรคระบาดโควิด 19 ทำให้มีมาตรการป้องกันความเสี่ยงอันจะเกิดจากโรคระบาด และมีการหยุดให้บริการของคลินิกพิเศษส่งผลให้มีอัตราการลดลง และในไม่อยู่ในการจัดอันดับ 1-10 นับจากเดือน กรกฎาคม-สิงหาคม

หัวข้อตารางเวรคลินิกพิเศษ พบว่า มีผู้เข้าใช้เว็บไซต์สูงสุด คือ เดือน กุมภาพันธ์ จำนวน 695 ครั้ง ส่วนหนึ่งในช่วงเวลาดังกล่าวมีผู้ปฏิบัติงานประจำคลินิกพิเศษการแจ้งตารางเวรคลินิกพิเศษบนเว็บไซต์คณะทันตแพทย์ ในช่วงระยะเวลาดังกล่าว และได้มีการย้ายหัวข้อนี้ไปไว้ในหัวข้อโรงพยาบาลทันตกรรม จึงไม่ปรากฏข้อมูลในเดือนถัดไป

หัวข้อการการรับเข้าหลักสูตร มีการเข้าใช้เว็บไซต์มากที่สุด จำนวน 3,069 ครั้ง ในเดือน เมษายน นั้น ส่วนหนึ่งเกิดจากช่วงเวลาดังกล่าวมีการเปิดรับสมัครสอบเข้าแข่งขันเพื่อเข้าศึกษาต่อของนักเรียนผู้ช่วยทันตแพทย์และนักศึกษาระดับปริญญาตรี

หัวข้อสำหรับนักศึกษา พบว่า มีผู้เข้าใช้เว็บไซต์สูงสุด คือ เดือน มีนาคม จำนวน 581 ครั้ง ซึ่งเพิ่มขึ้นจากเดือนกุมภาพันธ์เล็กน้อยส่วนหนึ่งเกิดจากช่วงเวลาดังกล่าวมีการเปิดรับสมัครสอบเข้าแข่งขันเพื่อเข้าศึกษาต่อของนักเรียนผู้ช่วยทันตแพทย์และนักศึกษาระดับปริญญาตรี และมีการเพิ่มขึ้นในเดือนกรกฎาคม เนื่องจากมีการเปิดรับสมัครสอบนักศึกษาระดับบัณฑิตศึกษา

หัวข้อปริญญาตรี พบว่า มีผู้เข้าใช้เว็บไซต์สูงสุด คือ เดือน กรกฎาคมจำนวน 608 ครั้ง ตั้งแต่เดือนมกราคมถึงเดือนมิถุนายน หัวข้อปริญญาตรีไม่อยู่ในการจัดอันดับ 1-10 แล้วมีการปรากฏการติดอันดับในเดือนกรกฎาคม ส่วนหนึ่งเกิดจากมีการเปิดรับสมัครสอบเข้าแข่งขันเพื่อเข้าศึกษาในระดับบัณฑิตศึกษา

หัวข้อการรับสมัครนักศึกษา พบว่า เดือนมิถุนายน มีผู้เข้าใช้เว็บไซต์สูงสุด จำนวน 473 ครั้ง ส่วนหนึ่งเกิดจากเป็นช่วงเวลาที่มีการรับสมัครสอบเข้าเพื่อศึกษาต่อของ นักเรียนผู้ช่วยทันตแพทย์และนักศึกษาระดับปริญญาตรี

ฉะนั้นในการปรับปรุงหรือพัฒนาเว็บไซต์ของคณะทันตแพทยศาสตร์ มหาวิทยาลัยขอนแก่น ควรนำหัวข้อการรับเข้าหลักสูตร มาแสดงไว้บนหน้าแรกของเว็บไซต์ ในช่วงเดือนเมษายน พฤษภาคม มิถุนายน เพื่อการง่ายต่อการเข้าถึงข้อมูลดังกล่าว อันจะส่งผลให้ผู้ใช้เว็บไซต์มีความพึงพอใจในการเข้าถึงข้อมูล อีกทั้ง การปรับปรุงให้มีการประเมินความพึงพอใจการใช้เว็บไซต์ แบบ Online ไว้หน้าแรกของเว็บไซต์ของคณะทันตแพทยศาสตร์ มหาวิทยาลัยขอนแก่น เพื่อให้ได้ข้อเสนอแนะในการนำไปปรับปรุงในระยะต่อไป

เพื่อพิจารณาผลการวิเคราะห์ไปสู่ข้อเสนอเชิงนโยบาย กำหนดกลยุทธ์ในการพัฒนาเว็บไซต์ ให้ตรงกับความต้องการของผู้ใช้เว็บไซต์ ของคณะทันตแพทยศาสตร์ มหาวิทยาลัยขอนแก่น

5.3 ข้อเสนอแนะในการศึกษาครั้งต่อไป

ควรนำข้อมูลจากผลการวิเคราะห์ครั้งนี้ เป็นปัจจัยนำเข้าในการพัฒนาเว็บไซต์ของคณะทันตแพทยศาสตร์ มหาวิทยาลัยขอนแก่น ต่อไป

บรรณานุกรม

- 1.การวิเคราะห์ข้อมูลโดยโปรแกรม Google Analytics โดย MonsterInsights
จาก <https://websetnet.net/th/> <https://www.affde.com/th/monsterinsights-vs-google-analytics-whats-the-real-difference.html> (สืบค้นข้อมูลทางเว็บไซต์ เมื่อวันที่ 15 สิงหาคม 2564)
- 2.คำศัพท์เบื้องต้นต้องรู้ก่อนใช้ Google Analytics
จาก <https://www.hooktalk.com/15-คำศัพท์-google-analytics/> (สืบค้นเมื่อ 18 สิงหาคม 2564).
3. นารีรัตน์ โสติถิमानนท์. 2556. การศึกษาแนวทางเพื่อพัฒนาเว็บไซต์ในการประชาสัมพันธ์ ของสำนักงานคณะกรรมการการอุดมศึกษา
จาก http://www.thapra.lib.su.ac.th/objects/thesis/fulltext/snamcn/Nareerat_Sotithimanont/fulltext.pdf
(สืบค้นเมื่อ 18 สิงหาคม 2564).
- 4.ชลลดา สาครวิศว. 2548. การพัฒนาเว็บไซต์การประชาสัมพันธ์ของบัณฑิตวิทยาลัย สถาบันเทคโนโลยีพระจอมเกล้าคุณทหารลาดกระบัง
จาก <https://dric.nrct.go.th/index.php?/Search/SearchDetail/164808> (สืบค้นเมื่อ 10 สิงหาคม 2564).
- 5.นิภาพร ยิ้มสร้อย. 2546. การออกแบบเว็บเพจเพื่อการประชาสัมพันธ์ กองบัญชาการศึกษา
จาก <http://www.thaithesis.org/detail.php?id=64361> (สืบค้นเมื่อ 10 สิงหาคม 2564).
- 6.สิริกาญจน์ สุขผล.2552. ปัจจัยที่ส่งผลต่อความพึงพอใจในการใช้ งานเว็บไซต์กระทรวงเทคโนโลยีสารสนเทศและการสื่อสาร
จาก <https://dric.nrct.go.th/Search/index#top> (สืบค้นเมื่อ 10 สิงหาคม 2564).
7. ชีรศักดิ์ สะกล.2549. การวิเคราะห์การออกแบบเว็บไซต์ของสถาบัน ระดับอุดมศึกษา
จาก https://archive.lib.cmu.ac.th/full/T/2549/edtec0349ts_abs.pdf (สืบค้นเมื่อ 15 สิงหาคม 2564)
- 8.อรปรียา คำแพง.2560. การศึกษาพฤติกรรมการใช้งานของผู้เข้าชมเว็บไซต์มหาวิทยาลัยราชภัฏกำแพงเพชร โดยใช้ Google Analytics
จาก <https://research.kpru.ac.th/sac/fileconference/27042018-05-01.pdf> (สืบค้นเมื่อ 10 สิงหาคม 2564).
9. The Growth Master Google Analytics . เครื่องมือชั้นยอดเพื่อเข้าใจลูกค้าและวางแผนการตลาด
จาก <https://thegrowthmaster.com/software-review/google-analytics> (สืบค้นเมื่อ 10 สิงหาคม 2564).



ประวัติผู้เขียน

1. ชื่อ-นามสกุล (ภาษาไทย) นายสิริพงศ์ ทับบุญ
2. ชื่อ-สกุล (ภาษาอังกฤษ) Mr.Siriphong Thabboon
3. ตำแหน่ง นักสารสนเทศ ปฏิบัติการ
4. สังกัด งานยุทธศาสตร์ คณะทันตแพทยศาสตร์ มหาวิทยาลัยขอนแก่น
5. โทรศัพท์ 0-4334-8312 ต่อ 45109, 45110 โทรสาร 0-4320-2862
6. โทรศัพท์มือถือ : 098 -280- 9217 E-mail : sirith@kku.ac.th
7. ประวัติการศึกษา ระดับปริญญาตรี
สำเร็จการศึกษา วิทยาศาสตรบัณฑิต สาขาวิทยาการคอมพิวเตอร์ เมื่อปี พ.ศ. 2546
สาขาวิชาการที่มีความชำนาญ/เชี่ยวชาญ วิทยาการคอมพิวเตอร์
8. ผลงาน -
9. ผู้ช่วยวิทยากร
การอบรมจัดทำ โปรแกรมประเมินผลการปฏิบัติงานของบุคลากร Online
คณะทันตแพทยศาสตร์ มหาวิทยาลัยขอนแก่น



แบบคำขอรับรองรายงานผลการวิเคราะห์

ข้าพเจ้า นายสิริพงศ์ ทับบุญ ตำแหน่ง สารสนเทศ ระดับ ปฏิบัติการ สังกัด หน่วยแผนและสารสนเทศ งานยุทธศาสตร์ คณะทันตแพทยศาสตร์ มหาวิทยาลัยขอนแก่น ได้ดำเนินการจัดทำรายงานผลการวิเคราะห์ เรื่อง ปัจจัยที่มีผลต่อผู้ใช้งานเว็บไซต์ ของคณะทันตแพทยศาสตร์ มหาวิทยาลัยขอนแก่น ตามเอกสารที่แนบมา พร้อมนี้แล้ว ภายในงานได้ขอรับรองว่าคู่มือนี้นำมาใช้ในการปฏิบัติงานแล้ว ตั้งแต่วันที่ 16 เดือน กันยายน พ.ศ. 2564

ลงชื่อ.....ผู้ขอรับรองคู่มือ

(นายสิริพงศ์ ทับบุญ)

ตำแหน่ง นักสารสนเทศ ระดับปฏิบัติการ

ลงชื่อ.....

(ผู้ช่วยศาสตราจารย์ ดร.รัชฎา ฉายจิต)

ตำแหน่ง รองคณบดีฝ่ายยุทธศาสตร์