



คณะทันตแพทยศาสตร์

แผนปฏิบัติการ ประจำปีงบประมาณ พ.ศ. 2563



คณะทันตแพทยศาสตร์ มหาวิทยาลัยขอนแก่น
งานยุทธศาสตร์
(ปรับปรุงตามมติที่ประชุมคณะกรรมการประจำคณะฯ ครั้งที่ 3/2563
วันที่ 25 กุมภาพันธ์ 2563)

คำนำ

แผนปฏิบัติการประจำปีงบประมาณ พ.ศ. 2563 คณะทันตแพทยศาสตร์ จัดทำขึ้นตามพระราชกฤษฎีกาว่าด้วยหลักเกณฑ์และวิธีการบริหารกิจการบ้านเมืองที่ดี พ.ศ. 2546 มาตรา 13 14 16 และ 17 บัญญัติให้ส่วนราชการจะต้องทำแผนปฏิบัติการ 4 ปี และแผนปฏิบัติการประจำปี และนำเสนอต่อคณะรัฐมนตรีเพื่อให้ความเห็นชอบและตามพระราชบัญญัติมหาวิทยาลัยขอนแก่น พ.ศ.2558 มาตรา 23 (1) ให้สภามหาวิทยาลัยมีหน้าที่กำหนดทิศทาง เป้าหมายของมหาวิทยาลัย และวางเป้าหมาย รวมทั้งอนุมัติแผนพัฒนาของมหาวิทยาลัยที่เกี่ยวกับการดำเนินงานตามวัตถุประสงค์ของมหาวิทยาลัย และมาตรา 37 (2) ให้คณะฯ จัดทำแผนพัฒนาและแผนปฏิบัติการตามระยะเวลาที่สภามหาวิทยาลัยกำหนด รวมทั้งติดตามและประเมินผลการดำเนินงานด้านต่างๆ ของคณะฯ

แผนปฏิบัติการ ประจำปีงบประมาณ พ.ศ. 2563 คณะทันตแพทยศาสตร์ ฉบับนี้ จัดทำขึ้นโดยนำรายละเอียดแผนการดำเนินงาน และกรอบวงเงินงบประมาณภายใต้หลักการของแผนปฏิบัติการ และแผนงบประมาณ ประจำปีงบประมาณ พ.ศ. 2563 มหาวิทยาลัยขอนแก่น โดยมีสาระสำคัญบนพื้นฐานหลักการที่สอดคล้องกับนโยบายรัฐบาล และแผนยุทธศาสตร์การบริหารมหาวิทยาลัยขอนแก่น พ.ศ. 2563-2566 ฉบับได้รับความเห็นชอบจากที่ประชุมคณะกรรมการประจำคณะฯ ในคราวประชุมครั้งที่ 5/2562 เมื่อวันที่ 27 เมษายน 2562 ยุทธศาสตร์การบริหารคณะทันตแพทยศาสตร์ พ.ศ. 2563 - 2566 ประกอบด้วย ประเด็นยุทธศาสตร์ เป้าหมาย ตัวชี้วัด งาน/โครงการ และผู้รับผิดชอบ เพื่อใช้เป็นเครื่องมือและกลไกในการบริหารงาน/โครงการ ในระดับคณะฯ/ภาควิชา/หน่วยงาน การสื่อสารและถ่ายทอดแนวทางปฏิบัติสู่บุคลากรทุกระดับเพื่อร่วมกันผลักดันให้การดำเนินการในภารกิจต่าง ๆ เกิดสัมฤทธิ์ผลบรรลุเป้าหมาย และวิสัยทัศน์ของคณะทันตแพทยศาสตร์ ต่อไป

คณะทันตแพทยศาสตร์ มหาวิทยาลัยขอนแก่น

กุมภาพันธ์ 2563

บทสรุปผู้บริหาร

แผนปฏิบัติการประจำปีงบประมาณ 2563 มีสาระสำคัญบนพื้นฐานหลักการที่สอดคล้องกับนโยบายรัฐบาล และแผนยุทธศาสตร์การบริหารมหาวิทยาลัยขอนแก่น พ.ศ. 2563 - 2566 และยุทธศาสตร์การบริหารคณะทันตแพทยศาสตร์โดยได้กำหนดวิสัยทัศน์ไว้คือ “คณะทันตแพทยศาสตร์ชั้นนำแห่งอาเซียน” แผนปฏิบัติการประจำปีงบประมาณ 2563 ประกอบด้วย

ประเด็นยุทธศาสตร์ที่ 1 มุ่งสู่ความเป็นเลิศด้านการศึกษา พัฒนาบัณฑิตให้พร้อมเป็นผู้นำแห่งอาเซียน (Educational Excellence, Fostering ASEAN leaders) ประกอบด้วย 5 กลยุทธ์ 5 ตัวชี้วัด 12 โครงการ/กิจกรรม

ประเด็นยุทธศาสตร์ที่ 2 สร้างงานวิจัยและนวัตกรรมที่โดดเด่น เพิ่มศักยภาพการแข่งขัน (Innovation & Research Excellence, Leader Capacity Building) ประกอบด้วย 4 กลยุทธ์ 6 ตัวชี้วัด 7 โครงการ/กิจกรรม

ประเด็นยุทธศาสตร์ที่ 3 เป็นผู้นำในการบริการวิชาชีพ ที่มุ่งพัฒนาชุมชน และเป็นศูนย์ทันตกรรมแห่งอาเซียน (Academic Services and Dental Care Excellence) ประกอบด้วย 3 กลยุทธ์ 6 ตัวชี้วัด 6 โครงการ/กิจกรรม

ประเด็นยุทธศาสตร์ที่ 4 พัฒนาสู่คณะทันตแพทยศาสตร์ดิจิทัล (Digital Dental School Development) ประกอบด้วย 4 กลยุทธ์ 2 ตัวชี้วัด 6 โครงการ/กิจกรรม

ประเด็นยุทธศาสตร์ที่ 5 การบริหารจัดการองค์กร เพื่องานเห็นผล คนเป็นสุข (Management Excellence, Healthy and Happy Organization) ประกอบด้วย 8 กลยุทธ์ 2 ตัวชี้วัด 16 โครงการ/กิจกรรม

ประเด็นยุทธศาสตร์ที่ 6 พัฒนาสู่ความเป็นสากล (Internationalization) ประกอบด้วย 3 กลยุทธ์ 2 ตัวชี้วัด 5 โครงการ/กิจกรรม

กระบวนการจัดทำแผนปฏิบัติการประจำปีงบประมาณ พ.ศ. 2563 เริ่มจากการแต่งตั้งคณะกรรมการจัดทำแผนปฏิบัติการ 4 ปี และแผนปฏิบัติการประจำปี และนำข้อมูลจากผลการดำเนินงานที่ผ่านมา ผลการสำรวจข้อมูลความคาดหวังและความต้องการของผู้รับบริการและผู้มีส่วนได้ส่วนเสียมาประชุมระดมความคิดเห็นจัดทำแผนปฏิบัติการประจำปีงบประมาณ พ.ศ. 2563 งบประมาณที่ใช้ในการขับเคลื่อนยุทธศาสตร์ประกอบด้วยงบประมาณแผ่นดินที่ได้รับจัดสรรจากรัฐบาล แบ่งเป็นงบประมาณแผ่นดิน

กระบวนการติดตามประเมินผลการดำเนินงาน นอกจากจะดำเนินการตามคำรับรองการปฏิบัติราชการรอบระยะเวลาของมหาวิทยาลัยขอนแก่น นอกจากนี้ คณะทันตแพทยศาสตร์ ยังมีกลไกกำกับติดตามประเมินผลการดำเนินงานตามแผนงาน/โครงการ โดยคณะกรรมการประจำคณะทันตแพทยศาสตร์ คณะกรรมการแผนและสารสนเทศ มีกลไกการประกันคุณภาพเข้าร่วมเครือข่ายคณะกรรมการประกันคุณภาพการศึกษา การทำงานโดยประสานงานร่วมกับกองแผนงาน และสำนักงานประเมินและประกันคุณภาพ

สารบัญ

	หน้า
คำนำ	ก
บทสรุปผู้บริหาร	ข
ส่วนที่ 1 บทนำ	1
1.1 การจัดทำแผนปฏิบัติการ	1
1.2 ค่านิยม และวัฒนธรรมองค์กร และสมรรถนะหลัก	2
1.3 โครงสร้างการบริหารองค์กร	3
ส่วนที่ 2 แผนปฏิบัติการประจำปีงบประมาณ พ.ศ. 2563 คณะทันตแพทยศาสตร์	4
2.1 วิสัยทัศน์	4
2.2 พันธกิจ	4
2.3 แผนภาพยุทธศาสตร์การบริหารคณะทันตแพทยศาสตร์ มหาวิทยาลัยขอนแก่น	5-10
2.4 ประเด็นยุทธศาสตร์ เป้าประสงค์ และกลยุทธ์	11-14
2.5 แผนที่ยุทธศาสตร์ คณะทันตแพทยศาสตร์	15
2.6 ประเด็นยุทธศาสตร์ เป้าประสงค์ ตัวชี้วัดและค่าเป้าหมาย	16 - 17
2.7 สรุปรายละเอียดแผนปฏิบัติการประจำปีงบประมาณ พ.ศ. 2563	18 - 31
2.8 กรอบงบประมาณรายจ่ายล่วงหน้า คณะทันตแพทยศาสตร์ มหาวิทยาลัยขอนแก่น พ.ศ. 2563	32
ภาคผนวก	33
ก. ความเชื่อมโยง ประเด็นยุทธศาสตร์และกลยุทธ์ มหาวิทยาลัยขอนแก่น และคณะทันตแพทยศาสตร์ พ.ศ. 2563-2566	34
ข. กระบวนการจัดทำแผนปฏิบัติการประจำปีงบประมาณ	38
ค. คำอธิบายความหมายประกอบการจัดทำแผนปฏิบัติการประจำปี	40
ง. คำสั่งแต่งตั้งคณะกรรมการแผนและยุทธศาสตร์ คณะทันตแพทยศาสตร์	41

ส่วนที่ 1

บทนำ

1.1 การจัดทำแผนปฏิบัติการ

การจัดทำแผนปฏิบัติการ ประจำปีงบประมาณ พ.ศ. 2563 คณะทันตแพทยศาสตร์ มหาวิทยาลัยขอนแก่น ฉบับนี้ จัดทำขึ้นภายใต้หลักการที่สอดคล้อง เชื่อมโยงกับยุทธศาสตร์การพัฒนาระบบประมาณรายจ่าย ประจำปีงบประมาณ พ.ศ. 2563 และแผนยุทธศาสตร์การบริหาร มหาวิทยาลัยขอนแก่น พ.ศ. 2563 - 2566 และถ่ายทอดแผนปฏิบัติการ มายังคณะทันตแพทยศาสตร์ นั้น รวมถึงได้วิเคราะห์สภาพแวดล้อมภายในและภายนอก (SWOT) โดยมีกรอบวิสัยทัศน์และเป้าหมายอนาคตประเทศไทยในปี 2580 กรอบแผนการศึกษาชาติ พ.ศ. 2560 - 2579 เป็นแผนระยะยาว 20 ปี กรอบแผนอุดมศึกษาระยะยาว 15 ปีฉบับที่ 2 (พ.ศ. 2551 - 2565) ยุทธศาสตร์ นโยบายและยุทธศาสตร์การวิจัยของชาติ ฉบับที่ 9 (พ.ศ. 2560 - 2564) ทักษะนักศึกษาในศตวรรษที่ 21 และกรอบแผนระยะยาวมหาวิทยาลัยขอนแก่น พ.ศ. 2552 - 2567 ตลอดจนการรับฟังความคิดเห็นของผู้รับบริการและผู้มีส่วนได้ส่วนเสียทุกภาคส่วน และนโยบายในการบริหารและพัฒนามหาวิทยาลัย (พ.ศ. 2563 - 2566) มหาวิทยาลัยขอนแก่น ได้กำหนดด้วยวิสัยทัศน์ที่มุ่งการนำมหาวิทยาลัยสู่การเป็น “มหาวิทยาลัยวิจัยและพัฒนาชั้นนำระดับโลก” พร้อมทั้งได้กำหนดเป้าหมาย นโยบายและพันธกิจที่สำคัญ 3 ด้าน คือ ด้านประชาคม หรือ ผู้มีส่วนได้เสียของมหาวิทยาลัย (People) ด้านระบบนิเวศของมหาวิทยาลัย (Ecological) และด้านจิตวิญญาณแห่งความเป็นมหาวิทยาลัยขอนแก่น (Spiritual) เพื่อให้บรรลุเป้าหมาย นโยบาย และพันธกิจดังกล่าว จำเป็นต้องมี การปรับเปลี่ยนครั้งใหญ่ (Transformation) ทั้งด้านการจัดการศึกษา การวิจัย การบริการ วิชาการ การบริหารจัดการทรัพยากรบุคคล และด้านการบริหารจัดการองค์กร เพื่อให้มหาวิทยาลัยยังคงมีความก้าวหน้าและการพัฒนามหาวิทยาลัยอย่างยั่งยืนในท่ามกลางวิกฤติอุดมศึกษาไทยที่เกิดจากเทคโนโลยีเปลี่ยนโลก (Disruptive Technologies) และอัตราการเกิดที่ลดลงของเด็กไทย จึงได้กำหนดทิศทางการบริหาร มหาวิทยาลัยใน 4 ปีข้างหน้า ประกอบด้วย 11 ยุทธศาสตร์ 39 กลยุทธ์ และ 89 แผนงาน ผลจากการวิเคราะห์ ข้อมูลมหาวิทยาลัยขอนแก่นต่างๆ คณะจึงได้นำมากำหนดแผนและทิศทางการบริหาร และคณะทันตแพทยศาสตร์ ใน 4 ปี ข้างหน้า จากการวิเคราะห์ข้อมูลสรุปที่ได้

ดังนั้น คณะทันตแพทยศาสตร์ มหาวิทยาลัยขอนแก่น จึงได้จัดทำแผนปฏิบัติการประจำปีงบประมาณ พ.ศ. 2563 ให้สอดคล้องกับภารกิจภายใต้หลักการที่สอดคล้องกับยุทธศาสตร์ การพัฒนาระบบประมาณรายจ่าย ประจำปี และคณะฯ ได้การวิเคราะห์ถึงข้อมูลพื้นฐานตามภารกิจจากผลการดำเนินงานที่ผ่านมา โดยวิเคราะห์ ถึงสภาพแวดล้อมภายในและสภาพแวดล้อมภายนอก กรอบทิศทางการเปลี่ยนแปลง และแนวโน้มด้านต่าง ๆ กอปรกับข้อคิดเห็น เสนอแนะจากผลการประเมินคุณภาพ ตลอดจนการรับฟังความคิดเห็นของผู้รับบริการ และผู้มีส่วนได้ส่วนเสียทุกภาคส่วน และตามอำนาจหน้าที่ของคณะทันตแพทยศาสตร์ เพื่อเป็นกรอบแนวทาง ในการบริหารงานภายในคณะฯ ตามแผนปฏิบัติการประจำปี 2563 ต่อไป

1.2 ค่านิยม วัฒนธรรมองค์กร และสมรรถนะหลัก

คณะฯ ได้กำหนดวิสัยทัศน์ พันธกิจ ค่านิยม วัฒนธรรมและสมรรถนะหลัก ดังนี้

ค่านิยม (Value) : “DENT KKU”

- D = Devotion การอุทิศตนเพื่อสังคม และผู้ด้อยโอกาส
- E = Expertise ความเป็นมืออาชีพ
- N = Network การมีเครือข่ายความร่วมมือทั้งภายในและนอกประเทศ
- T = Teamwork การทำงานเป็นทีมโดยมุ่งผลสัมฤทธิ์
- K = Knowledge การเป็นองค์กรแห่งการเรียนรู้ และการวิจัยชั้นนำพร้อมรับการเปลี่ยนแปลง
- K = Kindness การมีความเมตตาต่อผู้อื่น
- U = Unity การมีความเป็นเอกภาพ ความสามัคคีและสร้างความสุขในองค์กร

(ตามมติที่ประชุมคณะกรรมการประจำคณะฯ ครั้งที่ 17/2558 ลงวันที่ 29 ธันวาคม พ.ศ. 2558)

วัฒนธรรมองค์กร : “STAR”

- S = Service-mind การบริการด้วยใจ
- T = Teamwork การทำงานเป็นทีมและการมีส่วนร่วมของทุกคน
- A = Adaptability การปรับตัวให้ทันการเปลี่ยนแปลง
- R = Responsibility ความรับผิดชอบ

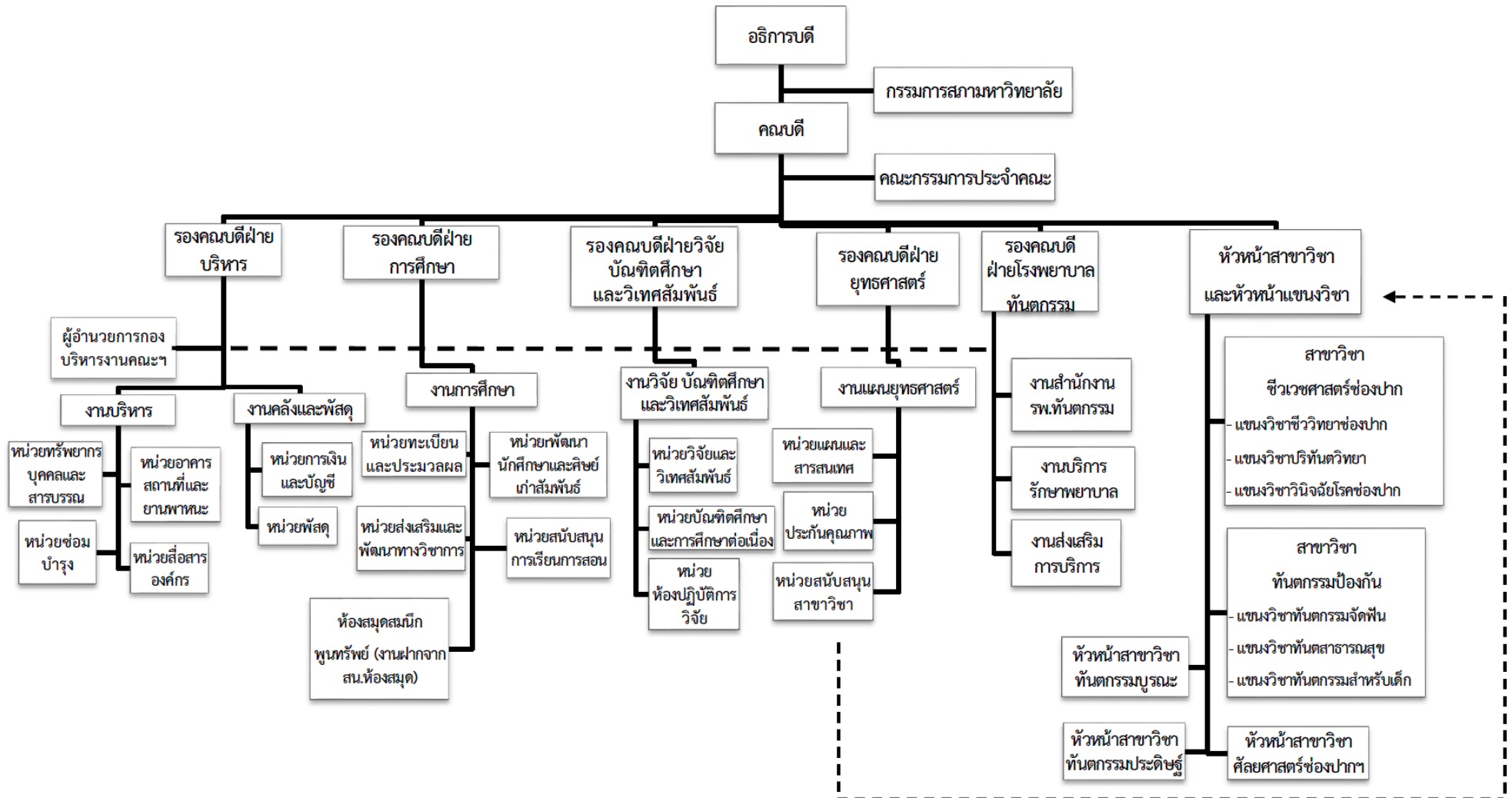
สมรรถนะหลักคณะทันตแพทยศาสตร์ (Core Competencies)

CC1 : การผลิตบัณฑิตทันตแพทย์ที่มีความชำนาญด้านทันตสาธารณสุขเพื่อให้บริการประชาชน
แบบบูรณาการร่วมกับสหสาขาวิชา

CC2 : การบริการทางทันตกรรมขั้นสูงที่มีการบูรณาการกับสหสาขาทางวิทยาศาสตร์สุขภาพ
(interdisciplinary advanced dental care)

(ปรับปรุงมติที่ประชุมคณะกรรมการประจำคณะฯ ครั้งที่ 3/2563 เมื่อวันที่ 25 กุมภาพันธ์ 2563)

1.3 โครงสร้างการบริหารองค์กร คณะทันตแพทยศาสตร์ มหาวิทยาลัยขอนแก่น



หมายเหตุ โครงสร้างการบริหารองค์กร อ้างอิงตามประกาศมหาวิทยาลัย ฉบับที่ 3139/2562 ลว.26 พ.ย.2562 เรื่อง การแบ่งหน่วยงานและหน่วยงานย่อยภายในคณะทันตแพทยศาสตร์

แผนภาพที่ 1 โครงสร้างการบริหารองค์กร คณะทันตแพทยศาสตร์ มหาวิทยาลัยขอนแก่น

ส่วนที่ 2

แผนปฏิบัติการประจำปีงบประมาณ พ.ศ. 2563 คณะทันตแพทยศาสตร์

คณะทันตแพทยศาสตร์ ได้ดำเนินการตามนโยบายการนำทิศทาง ตามกรอบนโยบายการบริหารและพัฒนา มหาวิทยาลัยขอนแก่น ที่มีส่วนรับผิดชอบทั้งที่เป็นภารกิจหลักตามกฎหมายตามอำนาจหน้าที่ปกติ (Functional-based approach) ภารกิจตามกรอบนโยบายแนวทางการพัฒนาประเทศเชิงมิติพื้นที่ (Area-based approach) และภารกิจเชิงกลยุทธ์ตามวาระงานสำคัญของประเทศ (Agenda-based approach) โดยสอดคล้องกับเป้าหมายหลักตามแผนยุทธศาสตร์การบริหาร มหาวิทยาลัยขอนแก่น พ.ศ. 2563 – 2566 โดยคณะฯ ได้กำหนดแนวนโยบายที่สอดคล้องตามยุทธศาสตร์การบริหาร คณะทันตแพทยศาสตร์ ดังนี้

2.1 วิสัยทัศน์ คณะทันตแพทยศาสตร์

“โรงเรียนทันตแพทย์ที่ดีที่สุดสำหรับทุกคน : A Great Dental School for All”

(เป้าหมายบรรลุวิสัยทัศน์ในปี พ.ศ. 2567)

(ปรับปรุงมติที่ประชุมคณะกรรมการประจำคณะฯ ครั้งที่ 3/2563 เมื่อวันที่ 25 กุมภาพันธ์ 2563)

2.2 พันธกิจ

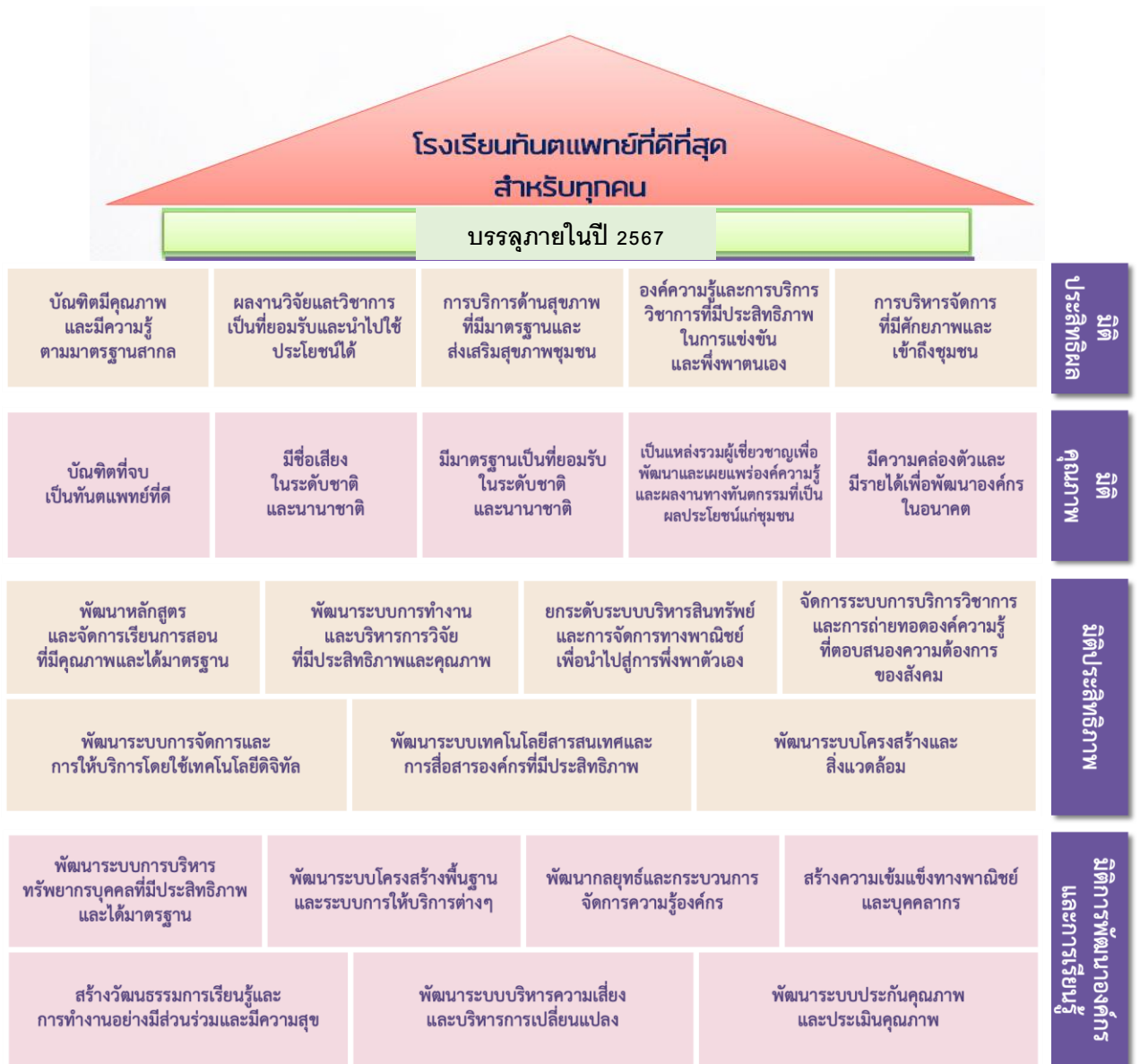
- 1) ผลิตบัณฑิตที่มีคุณภาพและได้มาตรฐานวิชาชีพ
- 2) สร้างผลงานวิจัยและนวัตกรรมที่มีคุณภาพระดับนานาชาติเพื่อรับใช้สังคม
- 3) บริการวิชาการเพื่อพัฒนาวิชาชีพและสังคม
- 4) การบริการรักษาทางทันตกรรมขั้นสูงภายใต้มาตรฐานคุณภาพระดับนานาชาติเพื่อรับใช้สังคม

2.3 แผนภาพยุทธศาสตร์การบริหารคณะทันตแพทยศาสตร์ มหาวิทยาลัยขอนแก่น

การบริหารงานและการจัดทำแผนยุทธศาสตร์ และแผนปฏิบัติการ คณะทันตแพทยศาสตร์ มหาวิทยาลัยขอนแก่น ใน 4 ปี ข้างหน้า ดังโครงสร้างเชิงยุทธศาสตร์ ดังแผนภาพ



แผนภาพที่ 2 แผนผังยุทธศาสตร์ คณะทันตแพทยศาสตร์



แผนภาพที่ 3 แผนผังกลยุทธ์ในแผนยุทธศาสตร์ คณะทันตแพทยศาสตร์

ตารางที่ 1 กลยุทธ์ วัตถุประสงค์เชิงกลยุทธ์ ตัววัด เป้าหมายและกรอบการวางแผนระยะสั้นระยะยาวที่สำคัญ (ผลการทบทวนแผนการดำเนินการตามเกณฑ์ EdPEX)

กลยุทธ์/ วัตถุประสงค์เชิงกลยุทธ์ (ความเชื่อมโยงกับ SC, SA, SO, CC) และผู้รับผิดชอบ	ตัววัด	เป้าหมาย	กรอบการวางแผนระยะสั้น/ระยะยาว	ตัววัดแผน
		2563		
1. ความเป็นเลิศด้านการศึกษา พัฒนาบัณฑิตให้พร้อมรับใช้สังคม (SC1, SC2, SC7, SA1, SA2, SO2, CC1) วัตถุประสงค์เชิงกลยุทธ์ 1.ผลิตบัณฑิตทันตแพทย์และ ผู้เชี่ยวชาญด้านสุขภาพช่องปากที่ ได้มาตรฐานวิชาชีพระดับสากล 2.การจัดการศึกษาแบบ lifelong learning ผู้รับผิดชอบ: AA, RA	1.ผ่านการรับรองหลักสูตรตามเกณฑ์ AUN QA		แผนระยะสั้น1) แผนพัฒนาศักยภาพนักศึกษาให้เป็นบัณฑิตที่พึงประสงค์ เช่น <i>โครงการศักยภาพ นศ.เพื่อการสอบใบประกอบวิชาชีพทางทันตกรรม โครงการ จัดตปัญหาศึกษา 2) แผนพัฒนาศักยภาพของอาจารย์ในการจัดการเรียนรู้ 21st century skills เช่น โครงการประชุมด้านทันตแพทยศาสตรศึกษา DENTAL EDUCATION IN THE POST COVID-19 ERA (Webinars) โครงการพัฒนาการ จัดการเรียนรู้ด้วยสื่อออนไลน์</i> แผนระยะยาว 1) แผนพัฒนากระบวนการจัดการศึกษาตลอดชีวิต เช่น การ ปรับเปลี่ยนรายวิชา ชูวิชาที่สามารถเทียบหน่วยกิตได้ 2) แผนพัฒนาหลักสูตรเพื่อการรับรองมาตรฐานด้วยเกณฑ์ AUN QA 3) แผนพัฒนาหลักสูตรระดับบัณฑิตศึกษาที่บูรณาการและตรงกับ ความต้องการของกลุ่มเป้าหมายทั้งในและต่างประเทศ	- จำนวนโครงการพัฒนา 21 st century skill ในทศ. (7.1ข1-9) - จำนวนโครงการพัฒนาภาษาอังกฤษ ในทศ. (7.1ข1-10) - ร้อยละอาจารย์ที่พัฒนาด้านทันต แพทยศาสตรศึกษา (7.3ก4-1)
	2. ร้อยละการสอบNL(7.1ก-1)	93		
	3. ร้อยละความพึงพอใจของผู้ใช้ บัณฑิต (7.1ก-2-3)	85		
	4. รางวัลที่ศิษย์ปัจจุบันได้รับ ระดับชาติและนานาชาติ (7.1ก-5)	4		
	5 จำนวนหลักสูตรที่ได้รับการพัฒนา เพื่อตอบสนองความต้องการของ กลุ่มเป้าหมายทั้งในและต่างประเทศ (7.1ข1-1)	4		
2.ความเป็นเลิศด้านงานวิจัยและ นวัตกรรม (SC3, SA2, SA3, SA4) วัตถุประสงค์เชิงกลยุทธ์ 1.ผลิตผลงานวิจัยและนวัตกรรมที่มี คุณภาพเป็นที่ยอมรับระดับชาติ และนานาชาติ และสามารถ นำไปใช้ประโยชน์ได้ ผู้รับผิดชอบ: RA	7. ร้อยละผลงานตีพิมพ์ในฐาน Scopus Q1, Q2 ต่อจำนวนอาจารย์ (7.1ก-7)	20	แผนระยะสั้น แผนพัฒนาศักยภาพและสร้างแรงจูงใจด้านการวิจัย เช่น <i>โครงการสนับสนุนการขอทุนและบริหารจัดการทุนวิจัยภายนอก โครงการ ส่งเสริมการตีพิมพ์บทความในวารสารนานาชาติ</i> แผนระยะยาว 1) แผนส่งเสริมการวิจัย นวัตกรรม เช่น <i>โครงการนักวิจัยพบปะ ผู้ประกอบการจากภายนอก โครงการบ่มเพาะนวัตกรรมทางทันตกรรม 2) แผนพัฒนาผลงานวิจัยตีพิมพ์ในวารสารระดับชาติ/นานาชาติที่มีดัชนีผลกระทบ เช่น โครงการที่เลี้ยงงานวิจัยเพื่อการตีพิมพ์ระดับนานาชาติ โครงการ Online publication camp proof reading manuscript 3) แผนพัฒนาเครือข่าย ความร่วมมือระหว่างประเทศด้านการวิจัย เช่น โครงการทำวิจัยร่วมกับ ต่างประเทศ</i>	- ร้อยละอาจารย์ที่ได้รับทุนวิจัย (7.1ก-11) - จำนวนโครงการพัฒนาด้านวิจัย (7.1ข1-13)
	8. จำนวนนวัตกรรม(7.1ก-12)	3		
	9. ร้อยละผลงานวิจัยที่ต่อยอดเชิง พาณิชย์ต่อจำนวนอาจารย์ (7.1ก-14)	1.5		
	10. จำนวนเงินทุนวิจัยที่ได้รับ สนับสนุนจากแหล่งทุนภายนอกต่อ จำนวนอาจารย์ (บาท) (7.1ก-10)	20,000		

กลยุทธ์/ วัตถุประสงค์เชิงกลยุทธ์ (ความเชื่อมโยงกับ SC, SA, SO, CC) และผู้รับผิดชอบ	ตัววัด	เป้าหมาย	กรอบการวางแผนระยะสั้น/ระยะยาว	ตัววัดแผน
		2563		
3.ความเป็นเลิศด้านการบริการ วิชาชีพ (SC4, SC5, SC8, SA1, SA2, SA5, SO1, SO2, CC2) วัตถุประสงค์เชิงกลยุทธ์ 1.เป็นศูนย์เชี่ยวชาญการให้บริการ ทางทันตกรรมและแหล่ง ฝึกอบรม เฉพาะทางด้านทันตแพทยศาสตร์ และทันตสาธารณสุขในระดับ นานาชาติ 2.ส่งเสริมสุขภาพช่องปากในกลุ่ม ผู้ด้อยโอกาสและผู้ป่วยพิเศษ รวมทั้งชุมชนที่กำหนด ผู้รับผิดชอบ: DH, RA	11. Hospital Accreditation (HA) (7.1ก3-1)		1) แผนยกระดับมาตรฐานการให้บริการทันตกรรม <u>ระยะสั้น</u> เช่น โครงการ อบรมมาตรฐานคุณภาพโรงพยาบาลและมาตรฐานวิชาชีพ โครงการปรับปรุง คุณภาพระบบระบายอากาศโรงพยาบาลทันตกรรม โครงการพัฒนาระบบ ฐานข้อมูล HIS , PACS <u>ระยะยาว</u> เช่น โครงการจัดทำคู่มือมาตรฐานการบริการ การรักษาทางทันตกรรมโครงการพัฒนาเพื่อประเมินมาตรฐานเฉพาะโรค (Disease Specific Standard) 2) แผนสนับสนุนการบริการและสร้างเสริม ทันตสุขภาพแก่ผู้ด้อยโอกาสและผู้ป่วยพิเศษ <u>ระยะสั้น</u> เช่น โครงการดูแล สุขภาพช่องปากในผู้ป่วยปากแห้งเพดานโหว่ โครงการสร้างเสริมสุขภาพช่อง ปากผู้สูงอายุเทศบาลเมืองศิลา <u>ระยะยาว</u> โครงการจัดตั้งคลินิกทันตกรรม ผู้สูงอายุและผู้ป่วยที่มีความต้องการพิเศษ 3) แผนพัฒนาศูนย์ความเป็นเลิศ เฉพาะทางด้านทันตกรรม เช่น ศูนย์เลเซอร์ ศูนย์บำบัดความเจ็บปวดใบหน้า และขากรรไกร ศูนย์ปากแห้งเพดานโหว่ ศูนย์แมกซิโลเฟเชียลฯ 4) แผนพัฒนา การฝึกอบรมดูงานและศูนย์การเรียนรู้ที่ทันสมัย <u>ระยะสั้น</u> เช่น โครงการ ฝึกอบรมออนไลน์ โครงการฝึกอบรมแห่งเอเชียร่วมกับ University of Washington ด้าน Clinical Research Methodology & Dental Public Health โครงการความช่วยเหลือด้านวิชาการแก่ประเทศกำลังพัฒนาในภูมิภาค ลุ่มน้ำโขงและประชาคมอาเซียน <u>ระยะยาว</u> โครงการฝึกอบรมที่สอดคล้องกับ การพัฒนากระบวนการจัดการศึกษาตลอดชีวิต	- จำนวนผู้ป่วยใหม่ (7.5ก2-4) - จำนวนโครงการบริการวิชาการใน ชุมชน (7.4ก5-2) - จำนวนผู้เข้าร่วมอบรม CE (7.5ก2-7)
	12.จำนวนคลินิกผ่าน Disease Specific Standard			
	13. จำนวน Excellence Centers (7.1ก-18)	4		
	14. อัตราการเกิดภาวะแทรกซ้อน จากการรักษารุนแรง (รับการรักษา ในร.พ.หรือเสียชีวิต)	0		
	15. ความพึงพอใจผู้รับบริการ (7.2ก 1-9)	80		
	16. ความเชื่อมั่นของผู้มีส่วนได้ส่วน เสียและชุมชนต่อคณะ (7.4ก5-1)	80		
	17. ความพึงพอใจของชุมชนที่ กำหนดต่อการบริการ/ส่งเสริม/ ป้องกัน/รักษาพยาบาล (7.2ก1-6)	80		
	18. ร้อยละความพึงพอใจของ ผู้ใช้บริการวิชาการ (7.2ก1-7)	80		
19. จำนวนงานประชุมวิชาการ ระดับชาติและนานาชาติ (7.1ก-15)	5			

กลยุทธ์/ วัตถุประสงค์เชิงกลยุทธ์ (ความเชื่อมโยงกับ SC, SA, SO, CC) และผู้รับผิดชอบ	ตัววัด	เป้าหมาย	กรอบการวางแผนระยะสั้น/ระยะยาว	ตัววัดแผน
		2563		
4. พัฒนาสู่คณะทันตแพทยศาสตร์ดิจิทัล (SC6, SC7) วัตถุประสงค์เชิงกลยุทธ์ นำเทคโนโลยีดิจิทัลมาใช้ในการจัดกระบวนการจัดการศึกษา การวิจัย การบริการวิชาการ และการบริหารงาน ผู้รับผิดชอบ: SA	20. ร้อยละความพึงพอใจของผู้ใช้บริการต่อการสืบค้น และบริการผ่านระบบข้อมูลสารสนเทศ		1) แผนการพัฒนาระบบการบริหารจัดการดิจิทัล <u>ระยะสั้น</u> <u>โครงการพัฒนาระบบการบริหารงานสำนักงานแบบอิเล็กทรอนิกส์ เช่น Digital signature, การลาออนไลน์, การตรวจสอบสถานะการเงินออนไลน์</u> <u>ระยะยาว</u> เช่นโครงการติดตามผลการดำเนินงานและการประเมินการปฏิบัติงานบุคลากรแบบออนไลน์ โครงการพัฒนา Dashboard สารสนเทศเพื่อการตัดสินใจของผู้บริหาร 2) แผนการพัฒนาระบบสารสนเทศโรงพยาบาล <u>ระยะสั้น</u> <u>โครงการ HIS PACS</u> <u>ระยะยาว</u> <u>โครงการพัฒนาช่องทางรับฟังเสียงของลูกค้า</u> <u>โครงการพัฒนาระบบนัดส่งหน้าออนไลน์</u> <u>โครงการพัฒนาการแจ้งระยะเวลารอคิวรับการรักษา</u> 3) แผนพัฒนาระบบการรักษาพยาบาลทางทันตกรรมด้วยเทคโนโลยีดิจิทัล <u>ระยะสั้น/ยาว</u> <u>โครงการพัฒนาสู่การบริการรักษาทางทันตกรรมโดยใช้ Digital Technology เช่น การทำครอบฟันด้วย CAD/CAM การบันทึกข้อมูลผู้ป่วยคลินิกทันตกรรมจัดฟันด้วย intraoral scanner, 3D scanner, Extra oral 3D camera</u> 4) แผนการพัฒนาระบบดิจิทัลเพื่อสนับสนุนการจัดการเรียนการสอน การวิจัย การบริการวิชาการ <u>ระยะสั้น/ยาว</u> เช่น <u>โครงการ smart classroom</u> <u>โครงการสนับสนุนกระบวนการเรียนการสอนออนไลน์</u> <u>โครงการพัฒนาระบบสารสนเทศ</u> <u>การจัดการเรียนการสอน การวิจัย การบริการวิชาการ</u> <u>โครงการพัฒนา Application เพื่อสนับสนุนการจัดการเรียนการสอน การวิจัย การบริการวิชาการ</u> เช่น ระบบการจองเครื่องมือวิจัย ห้องวิจัยออนไลน์ Khon-Kaen University Dental Journal แบบดิจิทัล	- จำนวนโครงการพัฒนาระบบสารสนเทศ - จำนวนระบบงานแบบ Digital Workflow
	21. ร้อยละของรายวิชานำระบบดิจิทัลมาสนับสนุนการเรียนการสอน (เช่น สอนออนไลน์, Smart Classroom การบริหารจัดการ) (7.1ข1-4)	80		
	22. จำนวน application ที่ใช้ในการจัดการศึกษา / การบริการสุขภาพ ช่องปาก / การบริหารจัดการ (7.1ข1-21)	2		
	23. จำนวนผู้ป่วยที่ได้รับการบริการทางทันตกรรมด้วยเทคโนโลยีดิจิทัล (7.5ก2-6)	550		

กลยุทธ์/ วัตถุประสงค์เชิงกลยุทธ์ (ความเชื่อมโยงกับ SC, SA, SO, CC) และผู้รับผิดชอบ	ตัววัด	เป้าหมาย	กรอบการวางแผนระยะสั้น/ระยะยาว	ตัววัดแผน
		2563		
5. การบริหารจัดการองค์กร เพื่อ งานเห็นผล คนเป็นสุข (SC5, SC7) <u>วัตถุประสงค์เชิงกลยุทธ์</u> 1. เป็นองค์กรพร้อมรับการ เปลี่ยนแปลงสามารถพึ่งตนเองได้ 2. บุคลากรมีความผูกพันต่อองค์กร ผู้รับผิดชอบ: AdA	24. ผลผลิตภาพบุคลากร (ล้านบาท) (7.5ก1-13)	0.5	1) แผนเพิ่มรายได้และลดรายจ่าย <u>ระยะสั้น/ยาว</u> เช่น <i>โครงการเพิ่มเครือข่าย กลุ่มผู้มีสิทธิการรักษาพยาบาล โครงการสร้างระบบการเรียกเก็บค่า รักษาพยาบาล โครงการประหยัดพลังงาน</i> 2) แผนสร้างความผูกพันของบุคลากร ต่อองค์กร <u>ระยะสั้น/ยาว</u> เช่น <i>โครงการ happy workplace โครงการส่งเสริม ความก้าวหน้าบุคลากร โครงการพัฒนาสมรรถนะบุคลากร</i>	- กรอบงบประมาณในแต่ละพันธกิจ (7.5ก1-5) - อัตราการเบิกจ่ายงบประมาณ (7.5ก 1-10)
	25. กำไรสุทธิจากการให้บริการทาง ทันตกรรม (ล้านบาท) (7.5ก1-7)	45		
	26. รายได้จากการให้บริการวิชาการ (ล้านบาท) (7.5ก1-1)	3		
	27. ร้อยละความผูกพันของบุคลากร (7.3ก3-1, 2)	80		
6. พัฒนาสู่ความเป็นสากล (SC1, SA4, SA5, CC2) <u>วัตถุประสงค์เชิงกลยุทธ์</u> คณะฯได้รับการยอมรับทั้งในด้าน วิชาการและวิจัย บุคลากร และ นศ. มีชื่อเสียงในระดับนานาชาติ ผู้รับผิดชอบ: RA, AA	28. International Reward / Recognition (Student and Staff) (7.1ก-5, 7.3ก1-8)	5	แผนสร้างความสัมพันธ์และเครือข่ายความร่วมมือกับสถาบันนานาชาติในการ พัฒนาวิชาการ การวิจัย และ ถ่ายทอดเทคโนโลยีระหว่างกัน <u>ระยะสั้น/ยาว</u> เช่น - <i>โครงการความช่วยเหลือด้านวิชาการแก่ประเทศกำลังพัฒนาในภูมิภาคลุ่มน้ำ โขงและประชาคมอาเซียน</i> - <i>The Collaborative Networking Meeting of Dental School Deans in Southeast Asia</i> - <i>Training the Mentors; Developing clinical and public health research training in oral health for Southeast Asia</i> - <i>The 7th International Workshop on Clinical Research Methods in Oral Health</i> - <i>โครงการพัฒนาความร่วมมือการวิจัยกับต่างประเทศในระดับบัณฑิตศึกษา</i>	- จำนวนงานประชุมวิชาการระดับ นานาชาติ (7.1ก-15) - จำนวน International Conference จาก MOU (7.1ก-16)
	29. ร้อยละ Exchanged students (Inbound /outbound) (7.1ค-1)	10		
	30. ผลงานวิจัยที่ตีพิมพ์ในฐานข้อมูล SCOPUS ที่เกิดจาก Collaborative MOU(7.1ค-3)	5		
	31. จำนวน International conferences ที่เกิดจาก Collaborative MOU (7.1ก-16)	2		

2.4 ประเด็นยุทธศาสตร์ เป้าประสงค์ และกลยุทธ์ (จากการทบทวน กลยุทธ์ 25 กุมภาพันธ์ 2563)

ประเด็นยุทธศาสตร์ที่ 1: มุ่งสู่ความเลิศด้านการศึกษา พัฒนาศักยภาพให้พร้อมเป็นผู้นำแห่งอาเซียน

(Educational Excellence, Fostering ASEAN leaders)

นโยบาย: เป็นศูนย์การศึกษา (Academic Hub) ด้านทันตแพทยศาสตร์และทันตสาธารณสุขแห่งเอเชีย

เป้าประสงค์: ผลิตบัณฑิตทันตแพทย์และผู้เชี่ยวชาญที่ได้มาตรฐานวิชาชีพระดับสากล มีทักษะของ 21st century skills พร้อมทำงาน (Ready-to-work) และมีศักยภาพเป็นผู้นำด้านทันตสาธารณสุข

เป้าหมายหลัก/วัตถุประสงค์เชิงกลยุทธ์ :

1. ผลิตบัณฑิตทันตแพทย์และผู้เชี่ยวชาญด้านสุขภาพช่องปากที่ได้มาตรฐานวิชาชีพระดับสากล
2. การจัดการศึกษาแบบ lifelong learning

กลยุทธ์/มาตรการ

กลยุทธ์ที่ 1.1 เปิดหลักสูตรระดับบัณฑิตศึกษาที่มีลักษณะบูรณาการ เป็นความต้องการของกลุ่มเป้าหมายทั้งในและต่างประเทศ

กลยุทธ์ที่ 1.2 พัฒนาและส่งเสริมศักยภาพของนักศึกษาให้เป็นบัณฑิตพึงประสงค์

กลยุทธ์ที่ 1.3 พัฒนางานทันตแพทยศาสตร์ศึกษา

กลยุทธ์ที่ 1.4 พัฒนาศักยภาพของอาจารย์ในการจัดการเรียนรู้ 21st century skills

กลยุทธ์ที่ 1.5 สร้างความผูกพันของนักศึกษาและศิษย์เก่า

หมายเหตุ: การพัฒนาอาจารย์/บุคลากรสายสนับสนุน ระบุเพิ่มเติมในประเด็นยุทธศาสตร์ที่ 5 บริหารจัดการองค์กรฯ

ประเด็นยุทธศาสตร์ที่ 2: สร้างงานวิจัยและนวัตกรรมที่โดดเด่น เพิ่มศักยภาพการแข่งขัน

(Innovation & Research Excellence, Leader Capacity Building)

นโยบาย: เป็นศูนย์ความเป็นเลิศด้านการวิจัยทางทันตแพทยศาสตร์และทันตสาธารณสุข

(Dental Research Center of Excellence) ของอนุภูมิภาคผู้นำโขงและอาเซียน

เป้าประสงค์: เป็นผู้นำด้านการวิจัยและเป็นแหล่งพัฒนาศักยภาพของผู้นำเพื่อแก้ไขปัญหาโรคในช่องปากที่สำคัญในภูมิภาค สร้างและพัฒนาองค์ความรู้และนวัตกรรมทางทันตแพทยศาสตร์และทันตสาธารณสุข

เป้าหมายหลัก/วัตถุประสงค์เชิงกลยุทธ์ :

ผลิตผลงานวิจัยและนวัตกรรมที่มีคุณภาพเป็นที่ยอมรับระดับชาติและนานาชาติ และสามารถนำไปใช้ประโยชน์ได้

กลยุทธ์/มาตรการ

กลยุทธ์ที่ 2.1 พัฒนาศักยภาพและสร้างแรงจูงใจด้านการวิจัย

กลยุทธ์ที่ 2.2 ส่งเสริมการวิจัย นวัตกรรมและถ่ายทอดเพื่อตอบสนองปัญหา ทันตสุขภาพของประชาชน

กลยุทธ์ที่ 2.3 สร้างผลงานวิจัยตีพิมพ์ในวารสารระดับชาติและนานาชาติที่มีดัชนีผลกระทบ (impact factor) และได้รับการอ้างอิง

กลยุทธ์ที่ 2.4 จัดตั้ง Dental Research Center of Excellence (DRCE) เพื่อเป็นศูนย์กลางในการทำวิจัย

ประเด็นยุทธศาสตร์ที่ 3: เป็นผู้นำในการบริการวิชาชีพ มุ่งพัฒนาชุมชน และเป็นศูนย์ทันตกรรมแห่งอาเซียน (Academic Services and Dental Care Excellence)

นโยบาย: เป็นศูนย์ทันตกรรมและศูนย์เชี่ยวชาญเฉพาะทาง (Excellence Center) ในการบริการและส่งเสริมทางทันตสุขภาพ แห่งอนุภูมิภาคกลุ่มน้ำโขงและอาเซียน

เป้าประสงค์: เป็นศูนย์เชี่ยวชาญการให้บริการทางทันตกรรม เป็นแหล่งฝึกอบรม และบ่มเพาะความเชี่ยวชาญเฉพาะทาง และเป็นศูนย์กลางวิชาการด้านทันตสาธารณสุข แห่งภาคอีสานและภูมิภาคอาเซียน

เป้าหมายหลัก/วัตถุประสงค์เชิงกลยุทธ์ :

1. เป็นศูนย์เชี่ยวชาญการให้บริการทางทันตกรรมและแหล่ง ฝึกอบรมเฉพาะทางด้านทันตแพทยศาสตร์และทันตสาธารณสุขในระดับนานาชาติ
2. ส่งเสริมสุขภาพช่องปากในกลุ่มผู้ด้อยโอกาสและผู้ป่วยพิเศษ รวมทั้งชุมชนที่กำหนด

กลยุทธ์/มาตรการ

กลยุทธ์ที่ 3.1 ยกระดับมาตรฐานการให้บริการทันตกรรม

กลยุทธ์ที่ 3.2 สนับสนุนการบริการและสร้างเสริมทันตสุขภาพ แก่ผู้ด้อยโอกาส และผู้ป่วยพิเศษ

กลยุทธ์ที่ 3.3 พัฒนาศูนย์ความเป็นเลิศเฉพาะทางด้านทันตกรรม

ประเด็นยุทธศาสตร์ที่ 4: พัฒนาสู่คณะทันตแพทยศาสตร์ดิจิทัล

(Digital Dental School Development)

เป้าประสงค์: คณะทันตแพทยศาสตร์ มหาวิทยาลัยขอนแก่นมีการนำเทคโนโลยีดิจิทัลมาใช้ในการรักษาพยาบาล กระบวนการเรียนรู้ การวิจัย การบริการวิชาการ และการบริหารงาน

เป้าหมายหลัก/วัตถุประสงค์เชิงกลยุทธ์ :

นำเทคโนโลยีดิจิทัลมาใช้ในการจัดกระบวนการจัดการศึกษา การวิจัย การบริการวิชาการ และการบริหารงาน

กลยุทธ์/มาตรการ

กลยุทธ์ที่ 4.1 นำเทคโนโลยีดิจิทัลมาใช้ในการจัดการเรียนการสอน

กลยุทธ์ที่ 4.2 นำเทคโนโลยีดิจิทัลมาใช้ในการบริการวิชาการและวิจัย

กลยุทธ์ที่ 4.3 พัฒนาระบบสารสนเทศเพื่อการรักษาพยาบาล

กลยุทธ์ที่ 4.4 นำเทคโนโลยีดิจิทัลมาใช้ในการบริหารจัดการของคณะ

ประเด็นยุทธศาสตร์ที่ 5: บริหารจัดการองค์กร เพื่องานเห็นผล คนเป็นสุข**(Management Excellence, Healthy and Happy Organization)**

เป้าประสงค์: คณะทันตแพทยศาสตร์ มหาวิทยาลัยขอนแก่น เป็นองค์กรสมรรถนะสูง พร้อมรับการเปลี่ยนแปลง สามารถพึ่งตนเองได้ และมีความสมดุลระหว่างความเป็นเลิศและความสุข

เป้าหมายหลัก/วัตถุประสงค์เชิงกลยุทธ์ :

คณะฯ ได้รับการยอมรับทั้งในด้านวิชาการและวิจัย บุคลากร และ นักศึกษา มีชื่อเสียงในระดับนานาชาติ

กลยุทธ์/มาตรการ

กลยุทธ์ที่ 5.1 เพิ่มรายได้และลดรายจ่าย

กลยุทธ์ที่ 5.2 เพิ่มประสิทธิภาพในกระบวนการดำเนินงาน

กลยุทธ์ที่ 5.3 ส่งเสริมการบริหารองค์กรโดยใช้หลักธรรมาภิบาล

กลยุทธ์ที่ 5.4 พัฒนาศักยภาพและความก้าวหน้าบุคลากร

กลยุทธ์ที่ 5.5 พัฒนากายภาพ และสิ่งแวดล้อมให้เอื้อต่อการทำงาน

กลยุทธ์ที่ 5.6 สร้างความผูกพันของบุคลากรต่อองค์กร

กลยุทธ์ที่ 5.7 สื่อสารองค์กร

กลยุทธ์ที่ 5.8 พัฒนาการจัดการความรู้

กลยุทธ์/มาตรการ สำหรับอาจารย์

- สนับสนุนการพัฒนาคุณวุฒิปริญญาเอกหรือเทียบเท่า และการเข้าสู่ตำแหน่งวิชาการที่สูงขึ้นของอาจารย์ สนับสนุนการผลิตหนังสือและตำรา และสร้างระบบแรงจูงใจ
- พัฒนาศักยภาพอาจารย์ และจัดระบบการสร้างแรงจูงใจ/ บังคับเหนี่ยวแน่นในการทำงานที่เอื้อต่อการพัฒนาสู่ความเป็นสากล ส่งเสริมการเป็นวิทยากร ศึกษาดูงาน และการทำวิจัยร่วมกับสถาบันในต่างประเทศที่มีชื่อเสียง

กลยุทธ์/มาตรการ สำหรับบุคลากรสายสนับสนุน

- ค้นหา มอบหมายงานที่ตรงกับศักยภาพ และพัฒนาศักยภาพ
- จัดระบบสวัสดิการ ค่าตอบแทนที่เหมาะสม เพื่อเป็นขวัญกำลังใจต่อการปฏิบัติหน้าที่
- การพัฒนากลไกส่งเสริมการเข้าสู่ตำแหน่งที่สูงขึ้นของบุคลากร
- สนับสนุน และสร้างแรงจูงใจ เพื่อพัฒนาประสิทธิภาพของการทำงาน ให้มีความสำคัญกับการสร้างผู้มีหัวใจให้บริการ (service mind)

ประเด็นยุทธศาสตร์ที่ 6: พัฒนาสู่ความเป็นสากล (Internationalization)

เป้าประสงค์: คณะทันตแพทยศาสตร์ มหาวิทยาลัยขอนแก่นได้รับการยอมรับ บุคลากรและนักศึกษาเป็นที่รู้จักในระดับนานาชาติ

เป้าหมายหลัก :

1. สร้างความเป็นนานาชาติ (internationalization) ของคณะทันตแพทยศาสตร์

กลยุทธ์/มาตรการ

กลยุทธ์ที่ 6.1 แผนพัฒนาภูมิทัศน์ และสิ่งแวดล้อมเพื่อความเป็นนานาชาติ

กลยุทธ์ที่ 6.2 สร้างความสัมพันธ์ และเครือข่ายความร่วมมือกับสถาบัน นานาชาติในการพัฒนาวิชาการ การวิจัย และถ่ายทอดเทคโนโลยีระหว่างกัน

กลยุทธ์ที่ 6.3 สนับสนุนส่งเสริมการเรียนรู้ภาษาและวัฒนธรรมนานาชาติ

2.5 แผนที่ยุทธศาสตร์ คณะทันตแพทยศาสตร์ 2563 (ปรับปรุง 25 กุมภาพันธ์ 2563)



2.6 ประเด็นยุทธศาสตร์ เป้าประสงค์ ตัวชี้วัดและค่าเป้าหมาย แผนปฏิบัติการปี 2563

ประเด็นยุทธศาสตร์	วัตถุประสงค์เชิงกลยุทธ์ (Strategic Objectives)	ตัวชี้วัดสำคัญ/ทำทนาย (ปรับเป็นร้อยละ/จำนวนให้สอดคล้องกับ OKR/ EdPEX)	ค่าเป้าหมาย 2563	รหัสตัวชี้วัด
1. มุ่งสู่ความเป็นเลิศด้านการศึกษา พัฒนาบัณฑิตให้พร้อมเป็นผู้นำแห่งอาเซียน (Educational Excellence, Fostering ASEAN Leaders)				
เป้าประสงค์ : ผลิตบัณฑิตทันตแพทย์และผู้เชี่ยวชาญที่ได้มาตรฐานวิชาชีพพระระดับสากล มีทักษะของ 21 st century skills พร้อมทำงาน (ready-to-work) และมีศักยภาพเป็นผู้นำด้านทันตสาธารณสุข				
	1. ผลิตบัณฑิตทันตแพทย์และผู้เชี่ยวชาญด้านสุขภาพช่องปากที่ได้มาตรฐานวิชาชีพระดับสากล 2. การจัดการศึกษาแบบ lifelong learning	1 ร้อยละนักศึกษาที่จบการศึกษาตามแผนการศึกษา (ป.ตรี รหัส 57)	80	DT 1(1)
		2 ร้อยละบัณฑิตที่สอบผ่านใบประกอบวิชาชีพทางทันตกรรม (รหัส 57)	95	DT 2(1)
		3 ร้อยละของอาจารย์ที่ดำรงตำแหน่งทางวิชาการตามความถนัด (OKR)	75	DT 3(1)
		4 จำนวนหลักสูตรที่มีการจัดระบบการศึกษาตามกระบวนทัศน์ใหม่ (OKR)	1	DT 4(1)
		5 ร้อยละความพึงพอใจของผู้ใช้บัณฑิต	85	DT 5(1)
2. สร้างงานวิจัยและนวัตกรรมที่โดดเด่น เพิ่มศักยภาพการแข่งขัน (Innovation & Research Excellence, Leader Capacity Building)				
เป้าประสงค์ : เป็นผู้นำด้านการวิจัยและเป็นแหล่งพัฒนาศักยภาพของผู้นำเพื่อแก้ไขปัญหาโรคในช่องปากที่สำคัญในภูมิภาค สร้างและพัฒนางานวิจัยและนวัตกรรมทางทันตแพทยศาสตร์และทันตสาธารณสุข				
	ผลิตผลงานวิจัยและนวัตกรรมที่มีคุณภาพเป็นที่ยอมรับระดับชาติและนานาชาติ และสามารถนำไปใช้ประโยชน์ได้	1. ร้อยละงานวิจัยระดับบัณฑิตศึกษาที่ได้รับการตีพิมพ์ในระดับนานาชาติ	3	DT 1(2)
		2 ผลงานวิจัยที่ได้รับการตีพิมพ์ในฐานข้อมูลระดับนานาชาติ (SCOPUS) รวมทั้ง Q1, Q2	30	DT 2(2)
		3 ผลงานวิจัยในรูปแบบแผนบูรณาการวิจัย Research Program	1	DT 3(2)
		4 จำนวนเงินทุนวิจัยที่ได้รับการสนับสนุนจากแหล่งทุนภายนอกต่อจำนวนอาจารย์	20,000	DT 4(2)
		5 จำนวนทรัพย์สินทางปัญญา/นวัตกรรม (OKR นวัตกรรมเชิงพาณิชย์)	1	DT 5(2)
		6 จำนวนผลงานวิจัยที่เกิดจากความร่วมมือที่ทำร่วมกับต่างประเทศ	2	DT 6(2)
3. เป็นผู้นำในการบริการวิชาชีพ ที่มุ่งพัฒนาชุมชน และเป็นศูนย์ทันตกรรมแห่งอาเซียน (Academic Services and Dental Care Excellence)				
เป้าประสงค์ : เป็นศูนย์เชี่ยวชาญการให้บริการทางทันตกรรม เป็นแหล่งฝึกอบรม และบ่มเพาะความเชี่ยวชาญเฉพาะทาง และเป็นศูนย์กลางวิชาการด้านทันตสาธารณสุขแห่งภาคอีสานและภูมิภาคอาเซียน				
		1 อัตราการเกิดภาวะแทรกซ้อนจากการรักษารุนแรงถึงแก่ชีวิต	0	DT 1(3)

ประเด็นยุทธศาสตร์	วัตถุประสงค์เชิงกลยุทธ์ (Strategic Objectives)	ตัวชี้วัดสำคัญ/ทำทนาย (ปรับเป็นร้อยละ/จำนวนให้สอดคล้องกับ OKR/ EdPEX)	ค่าเป้าหมาย 2563	รหัสตัวชี้วัด
	1. เป็นศูนย์เชี่ยวชาญบริการทางทันตกรรมและแหล่ง ฝึกอบรมเฉพาะทางด้านทันตแพทยศาสตร์ และทันตสาธารณสุขในระดับนานาชาติ 2. ส่งเสริมสุขภาพช่องปากในกลุ่มผู้ด้อยโอกาสและผู้ป่วยพิเศษ รวมทั้งชุมชนที่กำหนด	2 จำนวนศูนย์ความเป็นเลิศเฉพาะทางและศูนย์กลางบริการทางการแพทย์ medical Hub	4	DT 2(3)
		3 จำนวน Clinical Practice Guideline	1	DT 3(3)
		4. ร้อยละความพึงพอใจของผู้รับบริการรักษาพยาบาลทันตกรรม	80	DT 4(3)
		5 จำนวนงานประชุมวิชาการระดับชาติ/นานาชาติ	1	DT 5(3)
		6. ร้อยละความพึงพอใจของผู้เข้าร่วมอบรม/ประชุมวิชาการ CE	80	
4. พัฒนาสู่คณะทันตแพทยศาสตร์ดิจิทัล (Digital Dental School Development)				
เป้าประสงค์ : คณะทันตแพทยศาสตร์ มหาวิทยาลัยขอนแก่นมีการนำเทคโนโลยีดิจิทัลมาใช้ในการจัดการกระบวนการเรียนรู้ การวิจัย การบริการวิชาการ และการบริหารงาน				
	นำเทคโนโลยีดิจิทัลมาใช้ในการจัดการกระบวนการจัดการศึกษา การวิจัย การบริการวิชาการ และการบริหารงาน	1 จำนวนบทเรียนออนไลน์ (รวมสื่อการสอนและสื่อวีดิทัศน์)	10	DT1(4)
		2 จำนวน Application ใช้ในการเรียนการสอน การบริการสุขภาพช่องปาก และการวิจัย	5	DT2(4)
5. การบริหารจัดการองค์กร เพื่องานเห็นผล คนเป็นสุข (Management Excellence, Healthy and Happy Organization)				
เป้าประสงค์ : คณะทันตแพทยศาสตร์ มหาวิทยาลัยขอนแก่น เป็นองค์กรสมรรถนะสูง พร้อมรับการเปลี่ยนแปลง สามารถพึ่งตนเองได้ และมีความสมดุลระหว่างความเป็นเลิศและความสุข				
	1. เป็นองค์กรพร้อมรับการเปลี่ยนแปลง สามารถพึ่งตนเองได้ 2. บุคลากรมีความผูกพันต่อองค์กร	1. รายได้ต่อหัวบุคลากร (OKR ผลิตภาพของบุคลากร)	500,000	DT 1(5)
		2. ความผูกพันของคนในองค์กร	80	DT 2(5)
6. พัฒนาสู่ความเป็นสากล (Internationalization)				
เป้าประสงค์ : คณะทันตแพทยศาสตร์ มหาวิทยาลัยขอนแก่น ได้รับการยอมรับ บุคลากรเป็นที่รู้จักในระดับนานาชาติ				
	คณะฯได้รับการยอมรับทั้งในด้านวิชาการและวิจัย บุคลากรและ นักศึกษามีชื่อเสียงในระดับนานาชาติ	1 จำนวนกิจกรรมที่ดำเนินการร่วมกับมหาวิทยาลัยในต่างประเทศ	5	DT 1(6)
		2 จำนวนอาจารย์วิทยากรชาวต่างประเทศที่เชิญมาบรรยายสอนและวิจัย	5	DT 2(6)

2.7 สรุปรายละเอียดแผนปฏิบัติการประจำปีงบประมาณ พ.ศ. 2563 (เลือกเฉพาะโครงการสำคัญ/โดดเด่นจากการทบทวน 17 ก.พ. 63)

ประเด็นยุทธศาสตร์ที่ 1 มุ่งสู่ความเป็นเลิศด้านการศึกษา พัฒนาบัณฑิตให้พร้อมเป็นผู้นำแห่งอาเซียน (Educational Excellence, Fostering ASEAN leaders)

กลยุทธ์/ มาตรการ	โครงการ/กิจกรรม	ตัวชี้วัด โครงการ/ กิจกรรม	งบประมาณ (บาท)				ผู้รับผิดชอบ	แหล่งงบประมาณ /แผนงาน /งบรายจ่าย	ความสอดคล้อง มข.		
			แผ่นดิน	รายได้	อื่น ๆ	รวม			เสา หลัก	ยุทธ ศาสตร์	กลยุทธ์ มข.
กลยุทธ์ที่ 1.1 เปิดหลักสูตรระดับบัณฑิตศึกษาที่มีลักษณะบูรณาการ เป็นความต้องการของกลุ่มเป้าหมายทั้งในและต่างประเทศ (ทบทวน 17 ก.พ. 63)											
1	โครงการตรวจประเมินคุณภาพภายในระดับหลักสูตร	ครบทุก หลักสูตร		55,000		55,000	ฝ่ายยุทธศาสตร์	งบรายได้คณะ แผนงานจัดการ	ส.1	ย.1 มข.	1.1/ 1.4
2	โครงการฝึกปฏิบัติงานทันตกรรมชุมชนภาคสนาม	ผู้เข้าร่วม 80%		17,000		17,000	ภาควิชา	เรียนการสอน คณะฯ	ส.1	ย.1 มข.	1.3
3	โครงการพัฒนาการเรียนการสอน และการสัมมนาภาควิชา เพื่อวางแผนการจัดการเรียนการสอน (31,32,61,64,73, E27) (กลุ่มโครงการ : ส่งเสริมทันตกรรมป้องกัน + สัมมนาบุคลากร ภ. ชีวะฯ / ภ.เด็ก+สนับสนุนฯ คลินิก ท.เด็ก+ปรับมาตรฐานฯ การตรวจในคลินิก ปรีทันต์+สนับสนุน วทม.ท.ผู้สูงอายุ)	มีการ ดำเนินการ		862,100		862,100	ภาควิชา	งบเงินอุดหนุน ทั่วไป -อุดหนุน ค่าใช้จ่ายอุดหนุน	ส.1	ย.1 มข.	1.3
กลยุทธ์ที่ 1.2 พัฒนาและส่งเสริมศักยภาพของนักศึกษาให้เป็นบัณฑิตพึงประสงค์ (ทบทวน 17 ก.พ. 63)											
4	โครงการกิจกรรมพัฒนานักศึกษา (กลุ่มโครงการในคณะ) (กลุ่มโครงการ : กิจกรรมรับน้องใหม่ ราวตริน้องใหม่ งาน byenior dent + ตักบาตรฯ พัฒนาหอพัก + พระราชทานปริญญาบัตร พิธีมิตดาสถาบันและงานรับใบประกอบวิชาชีพฯ+ทบทวนความรู้ฯ เพื่อเตรียมความพร้อมในการประกอบวิชาชีพ (A14-A17,A44)) (กลุ่มโครงการ : ปฐมนิเทศป.ตรี + พบผู้ปกครอง นศท.ปี 2-3/ นศท.ปี 5-6 +ปฐมนิเทศฯ บัณฑิตศึกษา / ปัจฉิม (A2,A25,E12)	มีการ ดำเนินการ		345,000		345,000	ฝ่ายการศึกษา	งบรายได้คณะ แผนงานจัดการ เรียนการสอน คณะฯงบเงิน อุดหนุนทั่วไป - อุดหนุน ค่าใช้จ่ายอุดหนุน	ส.1	ย.1 มข.	1.3

กลยุทธ์/ มาตรการ	โครงการ/กิจกรรม	ตัวชี้วัด โครงการ/ กิจกรรม	งบประมาณ (บาท)				ผู้รับผิดชอบ	แหล่งงบประมาณ /แผนงาน /งบรายจ่าย	ความสอดคล้อง มข.		
			แผ่นดิน	รายได้	อื่น ๆ	รวม			เสา หลัก	ยุทธ ศาสตร์	กลยุทธ์ มข.
กลยุทธ์ที่ 1.3 พัฒนางานทันตแพทยศาสตรศึกษา (ทบทวน 17 ก.พ. 63)											
5	โครงการสัมมนาอาจารย์ประจำปี	มีการ ดำเนินการ		300,000		300,000	ฝ่ายการศึกษา	งบรายได้คณะ แผนงานจัดการ เรียนการสอน คณะฯ งบเงินอุดหนุน ทั่วไป -อุดหนุน ค่าใช้จ่ายอุดหนุน	ส.1	ย.1 มข.	1.3
6	โครงการอาจารย์ที่ปรึกษาพบนักศึกษา ป.ตรี และ นักศึกษาระดับบัณฑิตศึกษา (A10,E10,A20) (กลุ่มโครงการ : อาจารย์ที่ปรึกษาพบนักศึกษา +อบรมอาจารย์ที่ ปรึกษาด้านจิตวิทยา+พบปะนักศึกษาระดับบัณฑิตศึกษา)	มีการ ดำเนินการ		48,000		48,000	ฝ่ายการศึกษา หน่วยบัณฑิต		ส.1	ย.1 มข.	1.3
7	โครงการสนับสนุนการจัดพิมพ์ตำรา/หนังสือ	มีการ ดำเนินการ		160,000		160,000	ฝ่ายการศึกษา		ส.1	ย.1 มข.	1.3
กลยุทธ์ที่ 1.4 พัฒนาศักยภาพของอาจารย์ในการจัดการเรียนรู้ 21st century skills (ทบทวน 17 ก.พ. 63)											
8	โครงการส่งเสริม 21 st century skill สำหรับอาจารย์	มีการ ดำเนินการ		80,000		80,000	ฝ่ายการศึกษา	งบรายได้คณะ แผนงานจัดการ เรียนการสอน คณะฯ งบเงินอุดหนุน ทั่วไป -อุดหนุน ค่าใช้จ่ายอุดหนุน	ส.1	ย.1 มข.	1.3
กลยุทธ์ที่ 1.5 สร้างความผูกพันของนักศึกษาและศิษย์เก่า (ทบทวน 17 ก.พ. 63)											
9	โครงการศิษย์เก่าสัมพันธ์	มีการ ดำเนินการ		ไม่ใช้งบ		ไม่ใช้งบ	ฝ่ายการศึกษา	งบรายได้คณะ แผนงานจัดการ เรียนการสอน คณะฯ งบเงินอุดหนุน	ส.1	ย.1 มข.	1.3

กลยุทธ์/ มาตรการ	โครงการ/กิจกรรม	ตัวชี้วัด โครงการ/ กิจกรรม	งบประมาณ (บาท)				ผู้รับผิดชอบ	แหล่งงบประมาณ /แผนงาน /งบรายจ่าย	ความสอดคล้อง มข.		
			แผ่นดิน	รายได้	อื่น ๆ	รวม			เสา หลัก	ยุทธ ศาสตร์	กลยุทธ์ มข.
10	โครงการสนับสนุนการศึกษาสำหรับบุคลากร จากประเทศเพื่อนบ้าน	มีการ ดำเนินการ		600,000		600,000	ฝ่ายการศึกษา	ทั่วไป -อุดหนุน ค่าใช้จ่ายอุดหนุน	ส.1	ย.1 มข.	1.3
11	โครงการปัจฉิมนิเทศนักศึกษาทันตแพทย์ ชั้นปีที่ 6	ความพึงพอใจ 80%		50,000		50,000	ฝ่ายการศึกษา		ส.1	ย.1 มข.	1.3
12	โครงการมอบเสื้อกาวน์นักศึกษาทันตแพทย์	มีการ ดำเนินการ		50,000		50,000	ฝ่ายการศึกษา		ส.1	ย.1 มข.	1.3

ประเด็นยุทธศาสตร์ที่ 2. สร้างงานวิจัยและนวัตกรรมที่โดดเด่น เพิ่มศักยภาพการแข่งขัน (Innovation & Research Excellence, Leader Capacity Building)

กลยุทธ์/ มาตรการ	โครงการ/กิจกรรม	ตัวชี้วัด โครงการ/ กิจกรรม	งบประมาณ (บาท)				ผู้รับผิดชอบ ยุทธศาสตร์	แหล่งงบประมาณ /แผนงาน /งบรายจ่าย	ความสอดคล้อง มข.		
			แผ่นดิน	รายได้	อื่นๆ	รวม			เสา หลัก	ยุทธ ศาสตร์	กลยุทธ์ มข.
กลยุทธ์ที่ 2.1 พัฒนาศักยภาพและสร้างแรงจูงใจด้านการวิจัย (ทบทวน 17 ก.พ. 63)											
13	โครงการส่งเสริมการวิจัยและเสวนางานวิจัย (กลุ่มโครงการ : การเสวนาวิจัย+อบรมการใช้เครื่องมือวิจัย และความปลอดภัย+สัมมนาห้องปฏิบัติการวิจัย+เพาะต้นกล้า พัฒนานศ.ฯ วิจัย+สัมมนาฝ่ายวิจัย+วันวิจัย+การเสวนา โครงการงานวิจัย) (E1,E2,E5,E8,E23,E25,E26)	มีการ ดำเนินการ		166,500		166,500	ฝ่ายวิจัยฯ	งบรายได้คณะ แผนงาน จัดการเรียนการ สอนคณะฯ งบเงินอุดหนุน ทั่วไป -อุดหนุน ค่าใช้จ่ายอุดหนุน	ส.1	ย.2 มข.	2.2
14	โครงการอบรมการตรวจสอบการคัดลอกผลงานของ ผู้อื่นในการค้นคว้าวิจัยระดับบัณฑิตศึกษา (A36)	มีการ ดำเนินการ		3,800		3,800			ส.1	ย.2 มข.	2.2
กลยุทธ์ที่ 2.2 ส่งเสริมการวิจัย นวัตกรรมและถ่ายทอดเพื่อตอบสนองปัญหา ทันตสุขภาพของประชาชน (ทบทวน 17 ก.พ. 63)											
15	โครงการความร่วมมือด้านการวิจัยกับต่างประเทศและ การประชุมวิชาการระดับนานาชาติ (กลุ่มโครงการ : ร่วมมือวิจัย+การประชุม (CE)) (E19,E20)	มีการ ดำเนินการ		120,000		120,000	ฝ่ายวิจัยฯ	งบรายได้คณะ แผนงานจัดการ เรียนการสอน คณะฯ งบเงินอุดหนุน ทั่วไป -อุดหนุน ค่าใช้จ่ายอุดหนุน	ส.1	ย.2 มข.	2.2
กลยุทธ์ที่ 2.3 สร้างผลงานวิจัยตีพิมพ์ในวารสารระดับชาติและนานาชาติที่มีดัชนีผลกระทบ (impact factor) และได้รับการอ้างอิง											
16	โครงการสนับสนุนการนำเสนอผลงานระดับนานาชาติ ในเขตทวีปเอเชีย	มีการ ดำเนินการ		กองทุน 1% มข.		กองทุน 1% มข.	ฝ่ายวิจัยฯ	งบรายได้คณะ แผนงานจัดการ	ส.1	ย.2 มข.	2.2

กลยุทธ์/ มาตรการ	โครงการ/กิจกรรม	ตัวชี้วัด โครงการ/ กิจกรรม	งบประมาณ (บาท)				ผู้รับผิดชอบ ยุทธศาสตร์	แหล่งงบประมาณ /แผนงาน /งบรายจ่าย	ความสอดคล้อง มข.		
			แผ่นดิน	รายได้	อื่นๆ	รวม			เสา หลัก	ยุทธ ศาสตร์	กลยุทธ์ มข.
17	โครงการจัดทำเว็บไซต์และ KDJ ออนไลน์ (พัฒนาเว็บ)	มีการ ดำเนินการ		งบจ้าง เหมา		งบจ้าง เหมา	ฝ่ายวิจัยฯ	เรียนการสอน คณะฯ	ส.1	ย.2 มข.	2.2
18	โครงการสนับสนุนการนำเสนอบทความทางวิชาการ และผลงานของนักศึกษาระดับปริญญาตรี (E6)	มีการ ดำเนินการ		30,000		30,000	ฝ่ายวิจัยฯ	งบเงินอุดหนุน ทั่วไป -อุดหนุน ค่าใช้จ่ายอุดหนุน	ส.1	ย.2 มข.	2.2
กลยุทธ์ที่ 2.4 จัดตั้ง Dental Research Center of Excellence (DRCE) เพื่อเป็นศูนย์กลางในการทำวิจัย (ทบทวน 17 ก.พ. 63)											
19	โครงการจัดตั้ง Dental Research Center of Excellence (DRCE) เพื่อเป็นศูนย์กลางในการทำวิจัย	มีการ ดำเนินการ		งบกลุ่ม วิจัย		งบกลุ่ม วิจัย	ฝ่ายวิจัยฯ	งบรายได้คณะ แผนงานจัดการ เรียนการสอน คณะฯ งบเงินอุดหนุน ทั่วไป -อุดหนุน ค่าใช้จ่ายอุดหนุน	ส.1	ย.2 มข.	2.2

ประเด็นยุทธศาสตร์ที่ 3. เป็นผู้นำในการบริการวิชาชีพ ที่มุ่งพัฒนาชุมชน และเป็นศูนย์ทันตกรรมแห่งอาเซียน (Academic Services and Dental Care Excellence)

กลยุทธ์/ มาตรการ	โครงการ/กิจกรรม	ตัวชี้วัด โครงการ/ กิจกรรม	งบประมาณ (บาท)				ผู้รับผิดชอบ ยุทธศาสตร์	แหล่งงบประมาณ /แผนงาน /งบรายจ่าย	ความสอดคล้อง มข.		
			แผ่นดิน	รายได้	อื่นๆ	รวม			เสา หลัก	ยุทธ ศาสตร์	กลยุทธ์ มข.
กลยุทธ์ที่ 3.1 ยกระดับมาตรฐานการให้บริการทันตกรรม (ทบทวน 17 ก.พ. 63)											
20	โครงการทันตกรรมพระราชทานและทันตกรรมเคลื่อนที่ (กลุ่มโครงการ : การส่งหน่วยทันตกรรมฯ+ทันตกรรมเคลื่อนที่/ทันตกรรมพระราชทาน) (D3,D9)	จัดกิจกรรม ทุกเดือน		30,000 งบบริการ วิชาการฯ		30,000 งบบริการ วิชาการฯ	รพ.ทันตกรรม	งบรายได้คณะ แผนงาน จัดการเรียนการ สอนคณะฯ งบเงินอุดหนุน ทั่วไป-อุดหนุน ค่าใช้จ่ายอุดหนุน	ส.1	ย.4 มข.	4.3
21	โครงการวันทันตสาธารณสุข	ผู้เข้าร่วมฯ 500 คน		50,000 งบบริการ วิชาการแก่ สังคม		50,000 งบบริการ วิชาการแก่ สังคม	ฝ่ายบริหาร/ รพ.ทันตกรรม		ส.1	ย.4 มข.	4.3
22	โครงการบริการวิชาการแก่สังคมและการตรวจสุขภาพช่องปาก ในเขตพื้นที่บริการ (D4,D5,65,15,17,53,65) (กลุ่มโครงการ : ส่งเสริมสุขภาพช่องปาก+ศูนย์รักษาผู้ป่วยปากแห้งฯ+ยิ้มสดใส ฟันไม่ผุ+ตรวจสุขภาพช่องปากเด็กประถมฯ คลินิกในเวลาโครงการส่งเสริมสุขภาพช่องปาก)	จัดกิจกรรม ทุกเดือน		งบ สปสช. งบบริการ วิชาการฯ 110,000+ งบคณะ 20,000		งบ สปสช. งบบริการ วิชาการฯ 110,000+ งบคณะ 20,000	รพ.ทันตกรรม		ส.1	ย.4 มข.	4.3
กลยุทธ์ที่ 3.2 สนับสนุนการบริการและสร้างเสริมทันตสุขภาพ แก่ผู้ด้อยโอกาส และผู้ป่วยพิเศษ (ทบทวน 17 ก.พ. 63)											
23	โครงการประชุมเชิงวิชาการและเชิงปฏิบัติการประจำปี (55,E30)	ปีละ 1 ครั้ง		490,000		490,000	ฝ่ายวิจัย/ สาขาวิชา	งบรายได้คณะ แผนงาน จัดการเรียนการ	ส.1	ย.4 มข.	4.2

กลยุทธ์/ มาตรการ	โครงการ/กิจกรรม	ตัวชี้วัด โครงการ/ กิจกรรม	งบประมาณ (บาท)				ผู้รับผิดชอบ ยุทธศาสตร์	แหล่งงบประมาณ /แผนงาน /งบรายจ่าย	ความสอดคล้อง มข.		
			แผ่นดิน	รายได้	อื่นๆ	รวม			เสา หลัก	ยุทธ ศาสตร์	กลยุทธ์ มข.
								สอนคณะฯ งบเงินอุดหนุน ทั่วไป -อุดหนุน ค่าใช้จ่ายอุดหนุน			
กลยุทธ์ที่ 3.3 พัฒนาศูนย์ความเป็นเลิศเฉพาะทางด้านทันตกรรม (ทบทวน 17 ก.พ. 63)											
24	โครงการอบรมระยะสั้น (CE) /เสวนาวิชาการ/ บรรยายเชิงปฏิบัติการ (22,84,92,E29) (กลุ่มโครงการ : ประชุมวิชาการ/อบรมระยะสั้นทันตกรรมผู้สูงอายุ (เวชศาสตร์ช่อง ปาก) (ทันตกรรมประดิษฐ์) /สัมมนาวิชาการคัลยา/CE)	มีการ ดำเนินการ		906,000		906,000	ฝ่ายวิจัย/ สาขาวิชา	งบรายได้คณะ แผนงาน จัดการเรียนการ สอนคณะฯ งบเงินอุดหนุน	ส.1	ย.4 มข.	4.2
25	โครงการสนับสนุนการพัฒนา Excellence center (D2,D8) (กลุ่มโครงการ : สัมมนาทันตแพทย์+พัฒนาคุณภาพ (HA)+)	มีการ ดำเนินการ		310,000		310,000	รพ.ทันตกรรม	ทั่วไป -อุดหนุน ค่าใช้จ่ายอุดหนุน	ส.2	ย.4 มข.	4.2

ประเด็นยุทธศาสตร์ที่ 4 พัฒนาสู่คณะทันตแพทยศาสตร์ดิจิทัล

กลยุทธ์/ มาตรการ	โครงการ/กิจกรรม	ตัวชี้วัด โครงการ/ กิจกรรม	งบประมาณ (บาท)				ผู้รับผิดชอบ ยุทธศาสตร์	แหล่งงบประมาณ /แผนงาน /งบรายจ่าย	ความสอดคล้อง มข.		
			แผ่นดิน	รายได้	อื่นๆ	รวม			เสา หลัก	ยุทธ ศาสตร์	กลยุทธ์ มข.
กลยุทธ์ที่ 4.1 นำเทคโนโลยีดิจิทัลมาใช้ในการจัดการเรียนการสอน (ทบทวน 17 ก.พ. 63)											
26	โครงการนำเทคโนโลยีดิจิทัลมาใช้ในการจัดการเรียนการสอน - การสอนผ่านระบบออนไลน์ ในรายวิชาที่เป็นภาคทฤษฎี โดยใช้ Zoom, Facebook, Line Google Classroom, KKU E-learning - การสอบสัมภาษณ์รับนักศึกษา ป.ตรี ผ่านระบบออนไลน์ - การจัดสอบนักศึกษาผ่านระบบออนไลน์ (Zoom, Google Classroom, KKU E-learning)	มีการ ดำเนินการ		ไม่ใช้งบ		ไม่ใช้งบ	สาขาวิชา	งบรายได้คณะ แผนงาน จัดการเรียนการ สอนคณะฯ งบเงินอุดหนุน ทั่วไป -อุดหนุน ค่าใช้จ่ายอุดหนุน	ส.2	ย.8 มข.	8.4
กลยุทธ์ที่ 4.2 นำเทคโนโลยีดิจิทัลมาใช้ในการบริการวิชาการและวิจัย (ทบทวน 17 ก.พ. 63)											
27	โครงการนำเทคโนโลยีดิจิทัลมาใช้ในการบริการวิชาการและวิจัย - อบรมการตรวจสอบการคัดลอกผลงานของผู้อื่นศึกษา ค้นคว้าวิจัย) - การสอบรับเข้านักศึกษาระดับปริญญาโทผ่านออนไลน์ (Zoom, Google Classroom, KKU E-learning) - การสอบป้องกันวิทยานิพนธ์ผ่าน Zoom	มีการ ดำเนินการ		3,800		3,800	ฝ่ายการศึกษา	งบรายได้คณะ แผนงาน จัดการเรียนการ สอนคณะฯ งบเงินอุดหนุน ทั่วไป -อุดหนุน ค่าใช้จ่ายอุดหนุน	ส.2	ย.8 มข.	8.4

กลยุทธ์/ มาตรการ	โครงการ/กิจกรรม	ตัวชี้วัด โครงการ/ กิจกรรม	งบประมาณ (บาท)				ผู้รับผิดชอบ ยุทธศาสตร์	แหล่งงบประมาณ /แผนงาน /งบรายจ่าย	ความสอดคล้อง มข.		
			แผ่นดิน	รายได้	อื่นๆ	รวม			เสา หลัก	ยุทธ ศาสตร์	กลยุทธ์ มข.
กลยุทธ์ที่ 4.3 พัฒนาระบบสารสนเทศเพื่อการรักษาพยาบาล และการบริการวิชาการ (ทบทวน 17 ก.พ. 63)											
28	โครงการจัดการประชุมผ่านระบบออนไลน์ โดยใช้ Zoom	มีการ ดำเนินการ		ไม่ใช้งบ		ไม่ใช้งบ	ฝ่ายยุทธศาสตร์	งบรายได้คณะ แผนงาน	ส.2	ย.8 มข.	8.4
29	โครงการอบรม CE ผ่านระบบออนไลน์ โดยใช้ Zoom (การเผยแพร่ความรู้แก่ชุมชนทางโทรทัศน์ - วิทยุ- หนังสือพิมพ์ / การทำวารสารทันตกาลพฤกษ์ (B16,B17,B18))	มีการ ดำเนินการ		169,200		169,200	ฝ่ายบริหาร ฝ่ายวิจัย	จัดการเรียนการ สอนคณะฯ งบเงินอุดหนุน ทั่วไป -อุดหนุน	ส.2	ย.8 มข.	8.4
30	การวางระบบโครงสร้างพื้นฐาน IT และสารสนเทศ โรงพยาบาลทันตกรรม - การให้การรักษายาผู้ป่วยโดยใช้เทคโนโลยีดิจิทัล (เครื่องสแกนภายในช่องปาก, เครื่อง CT Caner, ระบบ PACS)	มีการ ดำเนินการ	งบ ลงทุน			งบ ลงทุน	รพ.ทันตกรรม	ค่าใช้จ่ายอุดหนุน	ส.2	ย.8 มข.	8.4
กลยุทธ์ที่ 4.4 นำเทคโนโลยีดิจิทัลมาใช้ในการบริหารจัดการของคณะ (ทบทวน 17 ก.พ. 63)											
31	โครงการพัฒนาระบบสารสนเทศเพื่อการบริหาร และการพัฒนาองค์กร (C4) (การนำการลาออนไลน์มาใช้ /การอบรมการใช้ลายเซ็นเอกสาร ออนไลน์/การนำ QR Code มาใช้)	มีการ ดำเนินการ		22,000		22,000	ฝ่ายบริหาร ฝ่ายยุทธศาสตร์	งบรายได้คณะ แผนงาน จัดการเรียนการ สอนคณะฯ งบเงินอุดหนุน ทั่วไป -อุดหนุน ค่าใช้จ่ายอุดหนุน	ส.2	ย.8 มข.	8.4

ประเด็นยุทธศาสตร์ที่ 5. การบริหารจัดการองค์กร เพื่องานเห็นผล คนเป็นสุข (Management Excellence, Healthy and Happy Organization)

กลยุทธ์/ มาตรการ	โครงการ/กิจกรรม	ตัวชี้วัด โครงการ/ กิจกรรม	งบประมาณ (บาท)				ผู้รับผิดชอบ ยุทธศาสตร์	แหล่งงบประมาณ /แผนงาน /งบรายจ่าย	ความสอดคล้อง มข.		
			แผ่นดิน	รายได้	อื่นๆ	รวม			เสา หลัก	ยุทธ ศาสตร์	กลยุทธ์ มข.
กลยุทธ์ที่ 5.1 เพิ่มรายได้และลดรายจ่าย (ทบทวน 17 ก.พ. 63)											
32	โครงการรณรงค์ส่งเสริมมาตรการประหยัด และอนุรักษ์พลังงาน	มีการ ดำเนินการ		10,000		10,000	ฝ่ายบริหาร	งบรายได้คณะ แผนงาน จัดการเรียนการ สอนคณะฯ งบเงินอุดหนุน ทั่วไป-อุดหนุน ค่าใช้จ่ายอุดหนุน	ส.2	ย.7 มข.	7.7
33	โครงการศูนย์บริการสู่ประชาชน (คลินิกในเมือง)	มีการ ดำเนินการ		งบ มข.		งบ มข.	คณะร่วมกับ มข.		ส.2	ย.5 มข.	5.3
34	โครงการร้าน Dino Dent Shop	มีการ ดำเนินการ		100,000		100,000	ฝ่ายการศึกษ รพ.ทันตกรรม		ส.2	ย.5 มข.	5.3
35	โครงการรับบริจาคเพื่อช่วยเหลือการรักษา ทางทันตกรรมสำหรับผู้ป่วยมะเร็ง	มีการ ดำเนินการ		500,000		500,000	ฝ่ายการศึกษา		ส.1	ย.4 มข.	4.3
กลยุทธ์ที่ 5.2 เพิ่มประสิทธิภาพในกระบวนการดำเนินงาน (ทบทวน 17 ก.พ. 63)											
36	โครงการเพิ่มประสิทธิภาพในกระบวนการดำเนินงาน (สัมมนาบุคลากร/การจัดทำแผนปฏิบัติการประจำปี) B5,C1	มีการ ดำเนินการ		530,000		530,000	ฝ่ายบริหาร ฝ่ายยุทธศาสตร์	งบรายได้คณะ แผนงาน จัดการเรียนการ สอนคณะฯ งบเงินอุดหนุน ทั่วไป-อุดหนุน ค่าใช้จ่ายอุดหนุน	ส.2	ย.5 มข.	5.1
37	โครงการฝึกอบรม/พัฒนางาน (ตรวจประเมินคุณภาพภายในระดับคณะ/หลักสูตร พัฒนาคุณภาพ/พัฒนาผู้นำด้าน EdPEX) C6,C7,C13	มีการ ดำเนินการ		405,000		405,000	ฝ่ายยุทธศาสตร์		ส.2	ย.5 มข.	5.1

กลยุทธ์/ มาตรการ	โครงการ/กิจกรรม	ตัวชี้วัด โครงการ/ กิจกรรม	งบประมาณ (บาท)				ผู้รับผิดชอบ ยุทธศาสตร์	แหล่งงบประมาณ /แผนงาน /งบรายจ่าย	ความสอดคล้อง มข.		
			แผ่นดิน	รายได้	อื่นๆ	รวม			เสา หลัก	ยุทธ ศาสตร์	กลยุทธ์ มข.
กลยุทธ์ที่ 5.3 ส่งเสริมการบริหารองค์กรโดยใช้หลักธรรมาภิบาล (ทบทวน 17 ก.พ. 63)											
38	โครงการส่งเสริมการบริหารองค์กร โดยใช้หลักธรรมาภิบาล (สัมมนาระเบียบ และแนวทาง ปฏิบัติในการปฏิบัติ งานด้านการเงินและพัสดุ B13)	มีการ ดำเนินการ		15,000		15,000	ฝ่ายบริหาร	งบรายได้คณะ แผนงาน จัดการเรียนการ	ส.3	ย.10 มข.	10.1
39	โครงการตรวจสอบภายในและความโปร่งใส (การบริหารความเสี่ยงควบคุมภายใน)	มีการ ดำเนินการ		ร่วมกับ มข.สำรวจ		ร่วมกับ มข.สำรวจ	ฝ่ายยุทธศาสตร์	สอนคณะฯ งบเงินอุดหนุน ทั่วไป -อุดหนุน ค่าใช้จ่ายอุดหนุน	ส.2	ย.5 มข.	5.1
กลยุทธ์ที่ 5.4 พัฒนาศักยภาพและความก้าวหน้าบุคลากร (ทบทวน 17 ก.พ. 63)											
40	โครงการพัฒนาทรัพยากรมนุษย์ (อบรมเชิงปฏิบัติการ “กระบวนการข้อกำหนดตำแหน่งสูงขึ้น ของบุคลากรสายสนับสนุน”) (B13,+B17) (พัฒนาทรัพยากรมนุษย์+เลขาธิการวิชา)	มีการ ดำเนินการ		60,000		60,000	ฝ่ายบริหาร	งบรายได้คณะ แผนงาน จัดการเรียนการ สอนคณะฯ	ส.2	ย.6 มข.	6.4
41	โครงการส่งบุคลากรเข้าร่วมแข่งขัน และประกวดผลงาน/บุคลากรได้รับรางวัล	มีการ ดำเนินการ		งบพัฒนา บุคลากร		งบพัฒนา บุคลากร	ฝ่ายบริหาร ฝ่ายวิจัย	งบเงินอุดหนุน ทั่วไป -อุดหนุน ค่าใช้จ่ายอุดหนุน	ส.1	ย.3 มข.	3.2
กลยุทธ์ที่ 5.5 พัฒนากายภาพ และสิ่งแวดล้อมให้เอื้อต่อการทำงาน (ทบทวน 17 ก.พ. 63)											
42	โครงการพัฒนากายภาพ และสิ่งแวดล้อม ให้เอื้อต่อการทำงาน (ปรับปรุงภูมิทัศน์) /กิจกรรม “Big Cleaning Day DT ปี 2563”	มีการ ดำเนินการ		350,000		350,000	ฝ่ายบริหาร	งบรายได้คณะ แผนงาน จัดการเรียนการ	ส.2	ย.6 มข.	6.1

กลยุทธ์/ มาตรการ	โครงการ/กิจกรรม	ตัวชี้วัด โครงการ/ กิจกรรม	งบประมาณ (บาท)				ผู้รับผิดชอบ ยุทธศาสตร์	แหล่งงบประมาณ /แผนงาน /งบรายจ่าย	ความสอดคล้อง มข.		
			แผ่นดิน	รายได้	อื่นๆ	รวม			เสา หลัก	ยุทธ ศาสตร์	กลยุทธ์ มข.
43	โครงการอบรมป้องกันและระงับอัคคีภัย การรณรงค์ส่งเสริมมาตรการประหยัด และอนุรักษ์พลังงาน	มีการ ดำเนินการ		50,000		50,000	ฝ่ายบริหาร	สอนคณะฯ งบเงินอุดหนุน ทั่วไป -อุดหนุน ค่าใช้จ่ายอุดหนุน	ส.2	ย.7 มข.	7.5
กลยุทธ์ที่ 5.6 สร้างความผูกพันของบุคลากรต่อองค์กร (ทบทวน 17 ก.พ. 63)											
44	โครงการสนับสนุนกิจกรรมประเพณี และวันสำคัญ ของไทย และคณะฯ (สนับสนุนโครงการ : กิจกรรมวันไหว้ ครู+ถวายเทียนพรรษา+ลอยกระทง+วันสงกรานต์+ทำบุญตัก บาตรส่งท้ายปีเก่า ต้อนรับปีใหม่+วันสถาปนา คณะฯ) (A12,A13,A24,A25,B1,B3)	มีการ ดำเนินการ		360,000		360,000	ฝ่ายการศึกษา/ ฝ่ายบริหาร/ หน่วยงานและ ภาควิชา	งบรายได้คณะ แผนงาน จัดการเรียนการ สอนคณะฯ งบเงินอุดหนุน	ส.2	ย.6 มข.	6.3
45	โครงการสร้างความผูกพันของบุคลากรต่อองค์กร (Happy workplace/การจัดงานมุทิตาจิตเนื่องในวัน เกษียณอายุราชการ/การแข่งขันกีฬา)	มีการ ดำเนินการ		190,000		190,000	ฝ่ายบริหาร	ทั่วไป -อุดหนุน ค่าใช้จ่ายอุดหนุน	ส.2	ย.6 มข.	6.3
กลยุทธ์ที่ 5.7 สื่อสารองค์กร (ทบทวน 17 ก.พ. 63)											
46	โครงการผู้บริหารพบบุคลากรและสาขาวิชา (กลุ่มโครงการ : สัมมนาบุคลากรสายสนับสนุน และพัฒนา ผู้บริหารสายสนับสนุน (กลุ่มโครงการ : สัมมนาบุคลากรสาย สนับสนุน/พัฒนาผู้บริหารสายสนับสนุน+แลกเปลี่ยนเรียนรู้และ สัมมนาบุคลากรภาควิชา) (B2,B14,14,41,71,81)	มีการ ดำเนินการ		625,500		625,500	ฝ่ายบริหาร/ สาขาภาควิชา	งบรายได้คณะ แผนงานจัดการ เรียนการสอน คณะฯงบเงิน อุดหนุนทั่วไป - อุดหนุนค่าใช้จ่าย อุดหนุน	ส.2	ย.5 มข.	5.2

กลยุทธ์/ มาตรการ	โครงการ/กิจกรรม	ตัวชี้วัด โครงการ/ กิจกรรม	งบประมาณ (บาท)				ผู้รับผิดชอบ ยุทธศาสตร์	แหล่งงบประมาณ /แผนงาน /งบรายจ่าย	ความสอดคล้อง มข.		
			แผ่นดิน	รายได้	อื่นๆ	รวม			เสา หลัก	ยุทธ ศาสตร์	กลยุทธ์ มข.
กลยุทธ์ที่ 5.8 พัฒนาการจัดการความรู้ (ทบทวน 17 ก.พ. 63)											
47	โครงการจัดการความรู้ (กลุ่มโครงการ : Dent Show & Share และวันคุณภาพการศึกษา+การจัดการความรู้ คณะฯ+พัฒนาศักยภาพ/วิจัยสถาบัน)โครงการสัมมนา/ดูงานนอกสถานที่เพื่อพัฒนาบุคลากรอาจารย์ และสายสนับสนุนพัฒนาบุคลากร รพ.ทันตกรรม+สัมมนาอาจารย์ภาควิชา (D1,21,52) (C3,C5,C8)	มีการ ดำเนินการ		194,500		194,500	ฝ่ายยุทธศาสตร์/ รพ.ทันตกรรม สาขาภาควิชา	<u>งบรายได้คณะ</u> แผนงานจัดการ เรียนการสอน คณะฯ งบเงิน อุดหนุนทั่วไป - อุดหนุนค่าใช้จ่าย อุดหนุน	ส.2	ย.6 มข.	6.3

ประเด็นยุทธศาสตร์ที่ 6. พัฒนาสู่ความเป็นสากล (Internationalization)

กลยุทธ์/ มาตรการ	โครงการ/กิจกรรม	ตัวชี้วัด โครงการ/ กิจกรรม	งบประมาณ (บาท)				ผู้รับผิดชอบ ยุทธศาสตร์	แหล่งงบประมาณ /แผนงาน /งบรายจ่าย	ความสอดคล้อง มข.		
			แผ่นดิน	รายได้	อื่นๆ	รวม			เสา หลัก	ยุทธ ศาสตร์	กลยุทธ์ มข.
กลยุทธ์ที่ 6.1 แผนพัฒนาภูมิทัศน์ และสิ่งแวดล้อมเพื่อความเป็นนานาชาติ (ทบทวน 17 ก.พ. 63)											
48	โครงการพัฒนาเว็บไซต์ คณะฯ (ภาษาไทยและอังกฤษ) ปรับปรุงสารสนเทศด้านการวิจัย (B22,E21-22)	มีการ ดำเนินการ		จ้างเหมา 50,000 +งบคณะฯ 60,000		จ้างเหมา 50,000 +งบคณะฯ 60,000	ฝ่ายพัฒนา นศ. ฯ / ฝ่ายวิจัยฯ	<u>งบรายได้คณะ</u> แผนงาน จัดการเรียนการ สอนคณะฯ งบเงินอุดหนุน ทั่วไป -อุดหนุน	ส.2	ย.8 มข.	8.4
49	โครงการพัฒนาภูมิทัศน์ และสิ่งแวดล้อมเพื่อความเป็นนานาชาติ (B14)	มีการ ดำเนินการ		350,000		350,000	ฝ่ายบริหาร		ส.2	ย.6 มข.	6.1

กลยุทธ์/ มาตรการ	โครงการ/กิจกรรม	ตัวชี้วัด โครงการ/ กิจกรรม	งบประมาณ (บาท)				ผู้รับผิดชอบ ยุทธศาสตร์	แหล่งงบประมาณ /แผนงาน /งบรายจ่าย	ความสอดคล้อง มข.		
			แผ่นดิน	รายได้	อื่นๆ	รวม			เสา หลัก	ยุทธ ศาสตร์	กลยุทธ์ มข.
กลยุทธ์ที่ 6.2 สร้างความสัมพันธ์ และเครือข่ายความร่วมมือกับสถาบัน นานาชาติในการพัฒนาวิชาการ การวิจัย และถ่ายทอดเทคโนโลยีระหว่างกัน (ทบทวน 17 ก.พ. 63)											
50	โครงการความร่วมมือร่วมกันระหว่างสถาบัน ทั้งด้านความร่วมมือด้านการวิจัยและด้านวิชาการ (กลุ่มโครงการ สนับสนุนทุนนักศึกษา เตรียมความพร้อม แลกเปลี่ยน E12 E14 E15)	มีการ ดำเนินการ		830,000		830,000	ฝ่ายวิจัยฯ		ส.2	ย.9 มข.	9.1
51	โครงการจัดประชุมเชิงปฏิบัติการนานาชาติ การประชุมวิชาการระดับเอเชีย-แปซิฟิกด้านการดูแลผู้ป่วยปาก และคอโพรงจมูกครั้งที่ 9 ประชุมวิชาการ International Conference on Head and Neck Oncology : An Update on Interdisciplinary Approaches 55 E30	มีการ ดำเนินการ		490,000		490,000	ฝ่ายวิจัยฯ/ สาขาวิชา		ส.2	ย.9 มข.	9.3
กลยุทธ์ที่ 6.3 สนับสนุนส่งเสริมการเรียนรู้ภาษาและวัฒนธรรมนานาชาติ											
52	โครงการลงนามข้อตกลงความร่วมมือระหว่าง สถาบันต่างประเทศ (MOU) ด้านวิชาการและวิจัย (เชิญอาจารย์พิเศษจากต่างประเทศมาสอน (ซ้ำกับกลยุทธ์ 1.1))	มีการ ดำเนินการ		100,000		100,000		<i>งบรายได้คณะ แผนงาน จัดการเรียนการ สอนคณะฯ งบเงินอุดหนุน ทั่วไป -อุดหนุน ค่าใช้จ่ายอุดหนุน</i>	ส.2	ย.9 มข.	9.3

2.8 กรอบงบประมาณรายจ่ายล่วงหน้า คณะทันตแพทยศาสตร์ มหาวิทยาลัยขอนแก่น

พ.ศ. 2563 (จำแนกตามประเภทงบประมาณตามประเด็นยุทธศาสตร์)

งบประมาณตามประเด็นยุทธศาสตร์	2563	ร้อยละ
ยุทธศาสตร์ที่ 1 มุ่งสู่ความเป็นเลิศด้านการศึกษา พัฒนาบัณฑิตให้พร้อมเป็นผู้นำแห่งอาเซียน (Educational Excellence, Fostering ASEAN leaders)		
รวมงบประมาณ	33,975,600	14.00
งบประมาณแผ่นดิน	1,700,000	0.70
งบประมาณรายได้	32,275,600	13.30
ยุทธศาสตร์ที่ 2 สร้างงานวิจัยและนวัตกรรมที่โดดเด่น เพิ่มศักยภาพการแข่งขัน (Innovation & Research Excellence, Leader Capacity Building)		
รวมงบประมาณ	2,026,500	0.84
งบประมาณแผ่นดิน	60,000	0.02
งบประมาณรายได้	1,966,500	0.81
ยุทธศาสตร์ที่ 3 เป็นผู้นำในการบริการวิชาชีพ ที่มุ่งพัฒนาชุมชน และเป็นศูนย์ทันตกรรมแห่งอาเซียน (Academic Services and Dental Care Excellence)		
รวมงบประมาณ	48,580,500	20.02
งบประมาณแผ่นดิน	1,818,000	0.75
งบประมาณรายได้	46,762,500	19.27
ยุทธศาสตร์ที่ 4 พัฒนาสู่คณะทันตแพทยศาสตร์ดิจิทัล (Digital Dental School Development)		
รวมงบประมาณ	16,303,000	6.72
งบประมาณแผ่นดิน	16,000,000	6.59
งบประมาณรายได้	303,000	0.12
ยุทธศาสตร์ที่ 5 การบริหารจัดการองค์กร เพื่องานเห็นผล คนเป็นสุข (Management Excellence, Healthy and Happy Organization)		
รวมงบประมาณ	132,460,200	54.60
งบประมาณแผ่นดิน	40,805,600	16.82
งบประมาณรายได้	91,654,600	37.78
ยุทธศาสตร์ที่ 6 พัฒนาสู่ความเป็นสากล (Internationalization)		
รวมงบประมาณ	9,264,000	3.82
งบประมาณแผ่นดิน	8,000,000	3.30
งบประมาณรายได้	1,264,000	0.52
รวมงบประมาณทั้งสิ้น	242,609,800	100
รวมงบประมาณแผ่นดิน*	68,383,600	28.19
รวมงบประมาณรายได้*	174,226,200	71.81

* ประมาณการในอัตราเพิ่มขึ้นเฉลี่ย ร้อยละ 5 ต่อปี (ตามแผนยุทธศาสตร์ 4 ปี คณะทันตแพทยศาสตร์)

ภาคผนวก

ก. ความเชื่อมโยง ประเด็นยุทธศาสตร์และกลยุทธ์ มหาวิทยาลัยขอนแก่น และคณะทันตแพทยศาสตร์ พ.ศ. 2563-2566

เสาหลัก/ ยุทธศาสตร์ มข.	กลยุทธ์ มข.	ยุทธศาสตร์และกลยุทธ์ คณะทันตแพทยศาสตร์ 2563-2566
เสาหลักที่ 1. ด้าน People : ดำเนินการให้ ประชาคม หรือผู้มีส่วนได้เสียของมหาวิทยาลัย		
ยุทธศาสตร์ที่ 1 ปรับเปลี่ยนการจัดการศึกษา		ยุทธศาสตร์ที่ 1: มุ่งสู่ความเลิศด้านการศึกษา พัฒนาบัณฑิตให้พร้อมเป็นผู้นำแห่งอาเซียน (Educational Excellence, Fostering ASEAN leaders) กลยุทธ์ที่ 1.1 เปิดหลักสูตรระดับบัณฑิตศึกษาที่มีลักษณะบูรณาการ เป็นความต้องการของกลุ่มเป้าหมายทั้งในและต่างประเทศ กลยุทธ์ที่ 1.2 พัฒนาและส่งเสริมศักยภาพของนักศึกษาให้เป็นบัณฑิตพึงประสงค์ กลยุทธ์ที่ 1.3 พัฒนางานทันตแพทยศาสตรศึกษา กลยุทธ์ที่ 1.4 พัฒนาศักยภาพของอาจารย์ในการจัดการเรียนรู้ 21st century skills กลยุทธ์ที่ 1.5 สร้างความผูกพันของนักศึกษาและศิษย์เก่า
	กลยุทธ์ที่ 1 : พัฒนาหลักสูตรเดิมสู่กระบวนทัศน์ใหม่ ส่งเสริมการเรียนรู้แบบใหม่ (Flipped classroom) เน้นการเรียนรู้จากการปฏิบัติจริง (Experiential learning)	
	กลยุทธ์ที่ 2 : สร้างหลักสูตรใหม่ตามความต้องการของสังคมและมีหลักสูตรสำหรับประชาชนทุกอายุ	
	กลยุทธ์ที่ 3 : พัฒนานักศึกษาให้มีสมรรถนะและทักษะที่จำเป็นในอนาคต	
	กลยุทธ์ที่ 4 : พัฒนานักศึกษาระดับบัณฑิตศึกษาให้สามารถสร้างผลงานวิจัย และนวัตกรรมที่มีคุณภาพสูง	
ยุทธศาสตร์ที่ 2 ปรับเปลี่ยนการทำงานวิจัย		ยุทธศาสตร์ที่ 2: สร้างงานวิจัยและนวัตกรรมที่โดดเด่น เพิ่มศักยภาพการแข่งขัน (Innovation & Research Excellence, Leader Capacity Building) กลยุทธ์ที่ 2.1 พัฒนาศักยภาพและสร้างแรงจูงใจด้านการวิจัย กลยุทธ์ที่ 2.2 ส่งเสริมการวิจัย นวัตกรรมและถ่ายทอดเพื่อตอบสนองปัญหา ทันตสุขภาพของประชาชน กลยุทธ์ที่ 2.3 สร้างผลงานวิจัยตีพิมพ์ในวารสารระดับชาติและนานาชาติที่มีดัชนีผลกระทบ (impact factor) และได้รับการอ้างอิง กลยุทธ์ที่ 2.4 จัดตั้ง Dental Research Center of Excellence (DRCE) เพื่อเป็นศูนย์กลางในการทำวิจัย
	กลยุทธ์ที่ 1 : เพิ่มจำนวนนักวิจัยของมหาวิทยาลัย	
	กลยุทธ์ที่ 2 : ส่งเสริมให้เกิดโครงการวิจัยขนาดใหญ่ที่ทำงานวิจัยเป็นทีมและทำงานต่อเนื่อง (Research programs) เพื่อให้สามารถตอบโจทย์ใหญ่ที่มีผลกระทบ (Impact) สูงได้	
	กลยุทธ์ที่ 3 : ผลักดันงานวิจัยเพื่อสร้างผลิตภัณฑ์ใหม่หรือนวัตกรรมในเชิงพาณิชย์ (Innovation and Commercialized Research)	
	กลยุทธ์ที่ 4 : สร้างเครือข่ายความร่วมมือกับภาคธุรกิจและอุตสาหกรรม (Partnership in Business Solutions)	

เสาหลัก/ ยุทธศาสตร์ มข.	กลยุทธ์ มข.	ยุทธศาสตร์และกลยุทธ์ คณะทันตแพทยศาสตร์ 2563-2566
ยุทธศาสตร์ที่ 3 ปรับเปลี่ยนการบริหารจัดการทรัพยากรบุคคล		ยุทธศาสตร์ที่ 5: บริหารจัดการองค์กร เพื่องานเห็นผล คนเป็นสุข (Management Excellence, Healthy and Happy Organization)
	กลยุทธ์ที่ 1 : สร้างระบบบริหารทรัพยากรบุคคลที่เอื้อต่อการสร้างผลงาน กลยุทธ์ที่ 2 : ยกย่องขีดความสามารถในการทำงานของบุคลากร กลยุทธ์ที่ 3 : สร้างระบบการจ้างงานที่หลากหลายและยืดหยุ่น (Flexible Employment system)	กลยุทธ์ที่ 5.4 พัฒนาศักยภาพและความก้าวหน้าบุคลากร กลยุทธ์ที่ 5.6 สร้างความผูกพันของบุคลากรต่อองค์กร
ยุทธศาสตร์ที่ 4 การปรับเปลี่ยนการบริการวิชาการ		ยุทธศาสตร์ที่ 3: เป็นผู้นำในการบริการวิชาชีพ มุ่งพัฒนาชุมชน และเป็นศูนย์ ทันตกรรมแห่งอาเซียน (Academic Services and Dental Care Excellence)
	กลยุทธ์ที่ 1 : ส่งเสริมการบริการวิชาการที่มีอยู่เดิม กลยุทธ์ที่ 2 : ส่งเสริมโครงการบริการวิชาการใหม่เพื่อให้มหาวิทยาลัยเป็นแหล่ง เรียนรู้และภูมิปัญญาของสังคม (Center of Social Wisdom) กลยุทธ์ที่ 3 : ปรับเปลี่ยนการบริการวิชาการ จากความรับผิดชอบต่อสังคม (Corporate Social Responsibility : CSR) สู่การสร้างคุณค่าร่วมกัน (Creating shared value : CSV)	กลยุทธ์ที่ 3.1 ยกย่องมาตรฐานการให้บริการทันตกรรม กลยุทธ์ที่ 3.2 สนับสนุนการบริการและสร้างเสริมทันตสุขภาพ แก่ผู้ด้อยโอกาส และผู้ป่วย พิเศษ กลยุทธ์ที่ 3.3 พัฒนาศูนย์ความเป็นเลิศเฉพาะทางด้านทันตกรรม
เสาหลักที่ 2. ด้าน Ecological : ดำเนินการให้ระบบนิเวศของมหาวิทยาลัย		
ยุทธศาสตร์ที่ 5 ปรับเปลี่ยนการบริหารจัดการองค์กร		ยุทธศาสตร์ที่ 5: บริหารจัดการองค์กร เพื่องานเห็นผล คนเป็นสุข (Management Excellence, Healthy and Happy Organization)
	กลยุทธ์ที่ 1 : ทบทวนระเบียบที่เป็นอุปสรรคต่อการทำงานเพื่อการขับเคลื่อนกล ยุทธ์ กลยุทธ์ที่ 2 : กระจายอำนาจบริหารจัดการ (Centralized policy, Decentralized operation)	กลยุทธ์ที่ 5.1 เพิ่มรายได้และลดรายจ่าย กลยุทธ์ที่ 5.2 เพิ่มประสิทธิภาพในกระบวนการดำเนินงาน กลยุทธ์ที่ 5.3 ส่งเสริมการบริหารองค์กรโดยใช้หลักธรรมาภิบาล กลยุทธ์ที่ 5.4 พัฒนาศักยภาพและความก้าวหน้าบุคลากร

เสาหลัก/ ยุทธศาสตร์ มข.	กลยุทธ์ มข.	ยุทธศาสตร์และกลยุทธ์ คณะทันตแพทยศาสตร์ 2563-2566
	กลยุทธ์ที่ 3 : ส่งเสริมให้คณะและส่วนงานใช้ความเข้มแข็ง (Strength) และโอกาส (Opportunity) ในการสร้างหน่วยธุรกิจใหม่ ๆ (New business unit)	กลยุทธ์ที่ 5.5 พัฒนากายภาพ และสิ่งแวดล้อมให้เอื้อต่อการทำงาน กลยุทธ์ที่ 5.6 สร้างความผูกพันของบุคลากรต่อองค์กร กลยุทธ์ที่ 5.7 สื่อสารองค์กร กลยุทธ์ที่ 5.8 พัฒนาการจัดการความรู้
ยุทธศาสตร์ที่ 6 สร้างมหาวิทยาลัยขอนแก่นให้เป็นที่น่าทำงาน		ยุทธศาสตร์ที่ 5: บริหารจัดการองค์กร เพื่องานเห็นผล คนเป็นสุข (Management Excellence, Healthy and Happy Organization)
	กลยุทธ์ที่ 1 : การสร้างสภาพแวดล้อมที่พร้อมสำหรับการทำงาน (Good Workplace) ของบุคลากรทุกกลุ่ม กลยุทธ์ที่ 2 : การเพิ่มประสิทธิภาพระบบการจัดการสวัสดิการและสิทธิประโยชน์ กลยุทธ์ที่ 3 : การสร้างความผูกพันกับบุคลากรอย่างเป็นระบบ กลยุทธ์ที่ 4 : การจัดการความรู้และการเรียนรู้ขององค์กร	กลยุทธ์ที่ 5.5 พัฒนากายภาพ และสิ่งแวดล้อมให้เอื้อต่อการทำงาน
ยุทธศาสตร์ที่ 7 สร้างมหาวิทยาลัยให้เป็นที่น่าอยู่		ยุทธศาสตร์ที่ 5: บริหารจัดการองค์กร เพื่องานเห็นผล คนเป็นสุข (Management Excellence, Healthy and Happy Organization)
	กลยุทธ์ที่ 1 : สร้างมหาวิทยาลัยสีเขียวด้วยนโยบาย 5G (Green campus initiative) กลยุทธ์ที่ 2 : สร้างความหลากหลายด้านพฤกษศาสตร์ และสิ่งมีชีวิต ร่วมกับการฟื้นฟูสภาพป่า และพื้นที่เสื่อมโทรม (Biodiversity & forest restoration) กลยุทธ์ที่ 3 : การสร้างสุนทรียภาพให้เกิดขึ้นในมหาวิทยาลัย (Aesthetic zone) กลยุทธ์ที่ 4 : การจัดการอาคารสถานที่และบ้านพักที่เสื่อมโทรม (Residential renovation)	กลยุทธ์ที่ 5.5 พัฒนากายภาพ และสิ่งแวดล้อมให้เอื้อต่อการทำงาน

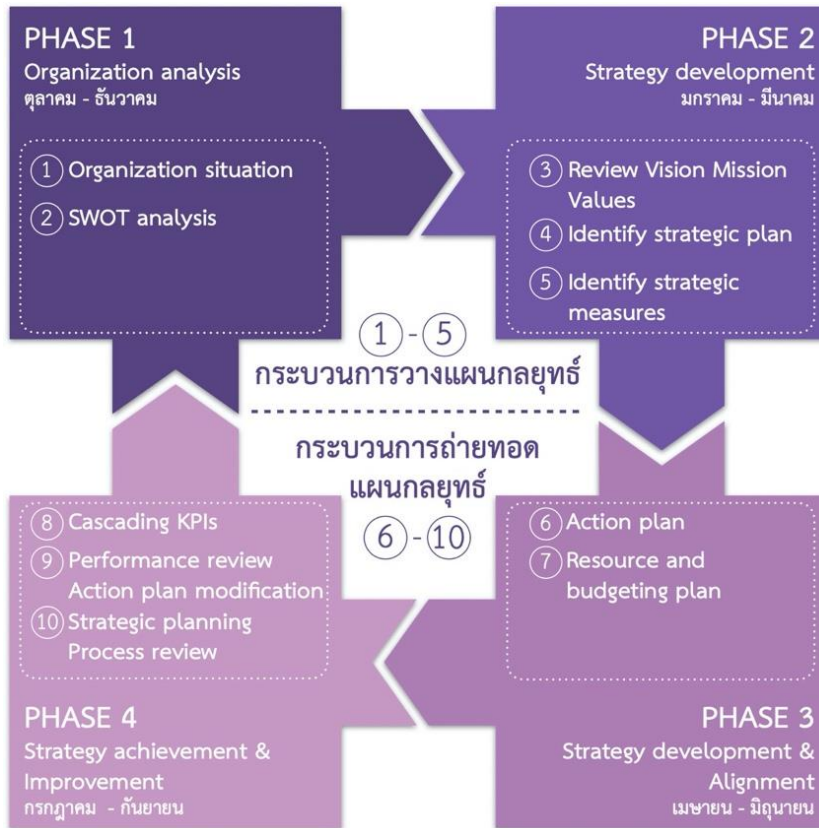
เสาหลัก/ ยุทธศาสตร์ มข.	กลยุทธ์ มข.	ยุทธศาสตร์และกลยุทธ์ คณะทันตแพทยศาสตร์ 2563-2566
	กลยุทธ์ที่ 5 : จัดระบบรักษาความปลอดภัยที่มีประสิทธิภาพ โดยนำระบบเทคโนโลยีแห่งอนาคตมาใช้ (Smart security) กลยุทธ์ที่ 6 : จัดระบบจราจรใหม่ให้มีการ Zoning โดยพยายามแยกถนนเพื่อการสัญจรหลักออกจากถนนแขนงย่อยเพื่อเข้าถึงพื้นที่การศึกษา พื้นที่การบริการ กลยุทธ์ที่ 7 : เน้นนโยบายอนุรักษ์พลังงาน และสิ่งแวดล้อม กลยุทธ์ที่ 8 : สร้างเสถียรภาพระบบสาธารณูปโภค	
	ยุทธศาสตร์ที่ 8 ปรับเปลี่ยนองค์กรให้ก้าวเข้าสู่ยุคดิจิทัล	ประเด็นยุทธศาสตร์ที่ 4: พัฒนาสู่คณะทันตแพทยศาสตร์ดิจิทัล (Digital Dental School Development)
	กลยุทธ์ที่ 1 : การพัฒนาและวิจัยเชิงลึกด้านเทคโนโลยีสารสนเทศ กลยุทธ์ที่ 2 : การบ่มเพาะภายในเพื่อส่งเสริมให้เกิดนวัตกรรมทางดิจิทัล กลยุทธ์ที่ 3 : การประสานกับหน่วยงานภายนอกเพื่อสร้างนวัตกรรมด้านดิจิทัล กลยุทธ์ที่ 4 : การพัฒนาระบบการทำงานและการเรียนรู้ด้วยเทคโนโลยีดิจิทัล	กลยุทธ์ที่ 4.1 พัฒนาระบบสารสนเทศเพื่อการรักษาพยาบาล และการบริการวิชาการ กลยุทธ์ที่ 4.2 นำเทคโนโลยีดิจิทัลมาใช้ในการบริหารจัดการของคณะ กลยุทธ์ที่ 4.3 นำเทคโนโลยีดิจิทัลมาใช้ในการบริการวิชาการและวิจัย กลยุทธ์ที่ 4.4 นำเทคโนโลยีดิจิทัลมาใช้ในการจัดการเรียนการสอน
	ยุทธศาสตร์ที่ 9 การนำมหาวิทยาลัยสู่ความเป็นนานาชาติ	ยุทธศาสตร์ที่ 6: พัฒนาสู่ความเป็นสากล(Internationalization)
	กลยุทธ์ที่ 1 : การสร้างเครือข่ายความร่วมมือกับสถาบันในต่างประเทศเพื่อยกระดับด้านกล การศึกษา วิจัย และบริการ (International networking) กลยุทธ์ที่ 2 : การดำเนินการเพื่อการจัดอันดับ World University Ranking ที่สูงขึ้น กลยุทธ์ที่ 3 : สร้างความร่วมมือและการพัฒนาร่วมกับประเทศในภูมิภาคอาเซียน ทั้งด้านการเรียนการสอน การวิจัย การบริการวิชาการ รวมถึงการร่วมสร้างนวัตกรรม	กลยุทธ์ที่ 6.1 แผนพัฒนาภูมิทัศน์ และสิ่งแวดล้อมเพื่อความเป็นนานาชาติ กลยุทธ์ที่ 6.2 สร้างความสัมพันธ์ และเครือข่ายความร่วมมือกับสถาบัน นานาชาติในการพัฒนาวิชาการ การวิจัย และถ่ายทอดเทคโนโลยีระหว่างกัน กลยุทธ์ที่ 6.3 สนับสนุนส่งเสริมการเรียนรู้ภาษาและวัฒนธรรมนานาชาติ

เสาหลัก/ ยุทธศาสตร์ มข.	กลยุทธ์ มข.	ยุทธศาสตร์และกลยุทธ์ คณะทันตแพทยศาสตร์ 2563-2566
	กลยุทธ์ที่ 4 : สร้างความเป็นนานาชาติทั้งด้านบุคลากร นักศึกษา และสภาพแวดล้อม (International environment)	
เสาหลักที่ 3. ด้าน Spiritual : ดำเนินการปลูกฝังจิตวิญญาณความเป็นมหาวิทยาลัยขอนแก่น		
	ยุทธศาสตร์ที่ 10 การบริหารโดยใช้หลักธรรมาภิบาล	ยุทธศาสตร์ที่ 5: บริหารจัดการองค์กร เพื่องานเห็นผล คนเป็นสุข (Management Excellence, Healthy and Happy Organization)
	กลยุทธ์ที่ 1 : วางระบบการบริหารจัดการด้วยหลักธรรมาภิบาล ให้เกิดทั่วทั้งมหาวิทยาลัย (Good Governance for all Units)	กลยุทธ์ที่ 5.2 เพิ่มประสิทธิภาพในกระบวนการดำเนินงาน กลยุทธ์ที่ 5.3 ส่งเสริมการบริหารองค์กรโดยใช้หลักธรรมาภิบาล
	ยุทธศาสตร์ที่ 11 เสริมสร้างความร่วมมือเพื่อการพัฒนา	
	กลยุทธ์ที่ 1 : จัดทำโครงการขนาดใหญ่ร่วมกันระหว่างคณะในกลุ่มวิทยาศาสตร์สุขภาพ วิทยาศาสตร์และเทคโนโลยี และกลุ่มสังคมศาสตร์	

ข. กระบวนการจัดทำแผนปฏิบัติการประจำปีงบประมาณ คณะทันตแพทยศาสตร์

เริ่มจากการแต่งตั้งคณะกรรมการจัดทำแผนปฏิบัติการ 4 ปี และแผนปฏิบัติการประจำปี คณะทันตแพทยศาสตร์ เพื่อยกร่างโดยประมวลข้อมูลจากผลการดำเนินงานที่ผ่านมา ผลการสำรวจข้อมูลความคาดหวังและความต้องการของผู้รับบริการและผู้มีส่วนได้ส่วนเสีย และจากการวิเคราะห์ความท้าทายในด้านต่าง ๆ ของคณะฯ

กระบวนการวางแผนกลยุทธ์ ดำเนินการโดย SL และผู้บริหารระดับต่าง ๆ ผ่านการสัมมนาเชิงปฏิบัติการ ซึ่งในปี 2558 กระบวนการวางแผนกลยุทธ์และการนำสู่การปฏิบัติ ประกอบด้วย 4 ขั้นตอนหลัก คือ ❶ การเตรียมการ ❷ การจัดทำแผนกลยุทธ์ ❸ การถ่ายทอดแผนสู่การปฏิบัติ ❹ การประเมินผลติดตาม ในแต่ละปีมีการทบทวนดังกล่าวอย่างต่อเนื่อง ดังแผนภาพดังนี้



แผนภาพที่ 4 ขั้นตอนกระบวนการจัดทำแผนยุทธศาสตร์ กลยุทธ์และการนำสู่การปฏิบัติ คณะทันตแพทยศาสตร์ มหาวิทยาลัยขอนแก่น

ที่มา : เอกสารประกอบการประชุมการจัดทำแผนยุทธศาสตร์ คณะทันตแพทยศาสตร์

โดยขั้นตอนกระบวนการจัดทำแผนยุทธศาสตร์ คณะทันตแพทยศาสตร์ มหาวิทยาลัยขอนแก่น 10 ขั้นตอนรวมทั้งมีปัจจัยนำเข้าและผู้มีส่วนเกี่ยวข้องในแต่ละขั้นตอนตามแผนภาพที่ 4 การปรับปรุงดังกล่าวเพื่อให้มีขั้นตอนที่สอดคล้องกับการดำเนินงานจริง ครอบคลุมขั้นตอนของการวิเคราะห์สารสนเทศที่สำคัญ โดยมีกลยุทธ์และแผนยุทธศาสตร์ระยะยาว 4 ปี ตามวาระผู้บริหาร (พ.ศ. 2562-2565) และกลยุทธ์ระยะสั้น 1 ปี จากแผนภาพที่ 1 สามารถอธิบายขั้นตอนในการปฏิบัติงานด้านการจัดทำแผนที่เชื่อมโยงและสอดคล้องกันประกอบด้วย 4 Phase หรือ 4 ระยะ เป็น 2 รูปแบบ คือ รูปแบบผังกระบวนการไหลของการปฏิบัติงาน (Flow Chat) และรูปแบบข้อความ (Wording) ตามรายละเอียด ดังนี้

ตารางที่ 2 ขั้นตอนการกระบวนการทำแผนยุทธศาสตร์และกลยุทธ์ 10 ขั้นตอน คณะทันตแพทยศาสตร์

ขั้นตอน	การดำเนินการ	วัตถุประสงค์
ระยะที่ 1. การวิเคราะห์องค์กร		
Phase 1 : Organization Analysis ระดมสมอง Strategy Formulation Workshop ครั้งที่ 1		
1) Organization Situation	ทีมบริหารได้ระดมสมองและอภิปรายเครื่องมือในการวิเคราะห์แนวโน้มและสถานการณ์ที่กระทบต่อการดำเนินการตามพันธกิจ ได้แก่ Competitor Analysis PEST Analysis และ 5 Force Analysis	1. เพื่อวิเคราะห์องค์กรและสถานการณ์องค์กรจากข้อมูลสภาพแวดล้อมทั้งภายในและภายนอกองค์กร 2. เพื่อนำสารสนเทศป้อนเข้า SWOT analysis ให้สมบูรณ์ยิ่งขึ้น
2) SWOT analysis and Prioritize	ผู้บริหารของทุกหน่วยงานที่เกี่ยวข้องร่วมประชุมเชิงปฏิบัติการเพื่อวิเคราะห์ จุดแข็ง จุดอ่อน โอกาส และอุปสรรค วิเคราะห์ปัจจัยสภาพแวดล้อมถึงผลได้ ผลเสีย อย่างรอบด้าน	จัดลำดับ ความสำคัญด้วย Matrix กำหนดความท้าทายเชิงกลยุทธ์ ความได้เปรียบเชิงกลยุทธ์ และโอกาสเชิงกลยุทธ์
ระยะที่ 2. การพัฒนากลยุทธ์		
Phase 2 : Strategy Development ดำเนินการใน Strategy Formulation Workshop ครั้งที่ 2		
3) Review Vision Mission Values	วิเคราะห์ทบทวนวิสัยทัศน์ พันธกิจ ค่านิยม สมรรถนะหลักและระบบการนำองค์กร	เพื่อให้สอดคล้องกับทิศทางขององค์กร
4) Identify Strategic Plan	นำผลลัพธ์ Strategic context (SC, SA, SO) จาก SWOT พิจารณา ความสอดคล้องกับสมรรถนะหลัก	เพื่อกำหนดแผนกลยุทธ์ และวัตถุประสงค์เชิงกลยุทธ์
5) Identify Strategic Measures	กำหนดตัวชี้วัดที่สำคัญของวัตถุประสงค์เชิงกลยุทธ์รวมทั้งทบทวนระบบงาน Work System	เพื่อให้มั่นใจว่าสามารถตอบสนองวัตถุประสงค์เชิงกลยุทธ์ให้สำเร็จ
ระยะที่ 3. การพัฒนาแผนยุทธศาสตร์และการถ่ายทอดกลยุทธ์		
Phase 3: Strategy Deployment & Alignment ในช่วงเดือนเมษายน ถึง มิถุนายน		
6) Plan	กำหนดแผนปฏิบัติการระยะสั้นระยะยาว โดยจัดประชุมหน่วยงานที่เกี่ยวข้อง	ร่างแผนปฏิบัติการ ระยะสั้นและระยะยาว
7) Resource	ทุกหน่วยงาน จัดทำแผนงบประมาณ	วางแผนด้านบุคลากรและทรัพยากรอื่น ๆ ในแต่ละแผนปฏิบัติการที่กำหนด
8) Cascading KPI	KPI ตามพันธกิจจากระดับหน่วยงาน	Cascading KPI สู่รายบุคคล
ระยะที่ 4. การกำกับ ติดตามและปรับปรุง		
Phase 4: Strategy Achievement & Improvement		
9) Performance review	ติดตามประเมินผลการดำเนินการของแผนปฏิบัติการ ประเมินความเสี่ยง หากแผนปฏิบัติการไม่เป็นไปตามเป้าหมาย โดยการทบทวนแผนกลยุทธ์และสามารถปรับแผนระหว่างปี ในขั้นตอนที่ 5	มีการปรับแผนเพื่อให้สามารถบรรลุเป้าประสงค์ที่วางไว้ ยืดหยุ่นรองรับแผนปฏิบัติการ เพื่อให้เกิดความคล่องตัว เกิดความยืดหยุ่นรองรับแผนปฏิบัติการ
10) Review	ติดตามทบทวนประสิทธิผลของกระบวนการวางแผนกลยุทธ์ โดยใช้ผลการบรรลุของแผนกลยุทธ์	ผลการบรรลุของแผนปฏิบัติการรวมถึงการนำเสนอเครื่องมือใหม่มาปรับปรุงกระบวนการ

ที่มา : เอกสารประกอบการจัดทำแผนยุทธศาสตร์ คณะทันตแพทยศาสตร์

ค. คำอธิบายความหมายประกอบการจัดทำแผนปฏิบัติการประจำปี

(จากคู่มือแนวทางการจัดทำแผนปฏิบัติการ มหาวิทยาลัยขอนแก่น)

วิสัยทัศน์ (Vision) หมายถึง ความคาดหวังในอนาคตขององค์กรที่ต้องการจะเป็น (โดยมิได้กำหนดวิธีการไว้) เป็นข้อความซึ่งกำหนดทิศทางของพันธกิจ เป็นสถานภาพอย่างใดอย่างหนึ่ง ที่องค์กรมุ่งหมาย มุ่งหวัง หรือประสงค์จะเป็นหรือจะมีในอนาคต

พันธกิจ (Mission) หมายถึง ขอบเขต ภารกิจ บทบาทหน้าที่ที่ต้องดำเนินงาน ทั้งที่เปโนไปตามกฎหมาย ระเบียบ และข้อกำหนดต่าง ๆ รวมทั้งที่ได้รับมอบหมายให้ดำเนินการ ทั้งนี้ เพื่อให้บรรลุวิสัยทัศน์ที่กำหนดไว้

ค่านิยม (Values) หมายถึง หลักการและพฤติกรรมชั้นนำที่สื่อถึงความคาดหวังให้องค์กรและบุคลากรปฏิบัติ ค่านิยมสะท้อนและเสริมสร้างวัฒนธรรมที่พึงประสงค์ขององค์กร ค่านิยมสนับสนุนและชี้นำการตัดสินใจของบุคลากรทุกคน และช่วยให้องค์กรบรรลุพันธกิจและวิสัยทัศน์ด้วยวิธีการที่เหมาะสม

วัฒนธรรมองค์กร (Organization Culture) หมายถึง ค่านิยมและความเชื่อที่มีร่วมกันอย่างเป็นระบบที่เกิดขึ้นในองค์กร และใช้เป็นแนวทางในการกำหนดพฤติกรรมของคนในองค์กรนั้น วัฒนธรรมองค์กรจึงเป็นเสมือน “บุคลิกภาพ” หรือ “จิตวิญญาณ” ขององค์กร

ยุทธศาสตร์ (Strategy) หมายถึง ทิศทางหรือแนวทางปฏิบัติตามพันธกิจและภารกิจ (Mission) ให้สัมฤทธิ์ผลตามวิสัยทัศน์ (Vision) และเป้าประสงค์ขององค์กร (Corporate Goal)

กลยุทธ์ (Strategic) หมายถึง แนวทางดำเนินงานเพื่อให้บรรลุเป้าประสงค์ตามพันธกิจ (Mission) ขององค์กร

เป้าประสงค์ (Goals) หมายถึง การกำหนดสิ่งที่ต้องการในอนาคตซึ่งองค์กรจะต้องพยายามให้เกิดขึ้น หรือผลลัพธ์/ผลสำเร็จที่องค์กรต้องการบรรลุถึง โดยทั่วไปจะเป็นข้อความที่กล่าวอย่างกว้าง ๆ ถึงผลลัพธ์ของบริการอันเนื่องมาจากหน้าที่หลักขององค์กร โดยจะต้องสอดคล้องกับพันธกิจที่กำหนดไว้ และหน่วยงานย่อยภายในองค์กรควรมีเป้าประสงค์ของตนเองที่ชัดเจนและสนับสนุนซึ่งกันและกัน

ตัวชี้วัด (Indicator) หมายถึง สิ่งที่จะเป็นตัวบ่งชี้ว่าหน่วยงานสามารถปฏิบัติงานบรรลุเป้าประสงค์ที่วางไว้

ค่าเป้าหมาย (Target) หมายถึง ตัวเลข หรือค่าของตัวชี้วัดความสำเร็จ ที่หน่วยงานต้องการบรรลุ

ภารกิจประจำ หมายถึง งานที่จำเป็นต้องดำเนินการตามกฎหมาย หรือ ระเบียบและสนับสนุนต่อการดำเนินภารกิจยุทธศาสตร์

ภารกิจยุทธศาสตร์ หมายถึง งานที่จำเป็นต้องดำเนินการและผลจากการดำเนินงานมีผลเชื่อมโยงสู่ความสำเร็จของเป้าหมายและยุทธศาสตร์ที่กำหนด

ง. คำสั่งแต่งตั้งคณะกรรมการแผนและยุทธศาสตร์ คณะทันตแพทยศาสตร์



คำสั่งคณะทันตแพทยศาสตร์

ที่ ๑๒๔/2563

เรื่อง แต่งตั้งคณะกรรมการแผนและยุทธศาสตร์ คณะทันตแพทยศาสตร์

เพื่อให้การดำเนินงานด้านการวางแผนและยุทธศาสตร์ คณะทันตแพทยศาสตร์ เป็นไปอย่างต่อเนื่อง และสอดคล้องกับนโยบายของมหาวิทยาลัยขอนแก่น รวมทั้งเพื่อให้การจัดการด้านการวางแผนและยุทธศาสตร์ คณะทันตแพทยศาสตร์ เป็นไปด้วยความเรียบร้อยบรรลุตามวัตถุประสงค์ และมีประสิทธิภาพบังเกิดผลดีต่อทางราชการ

ฉะนั้น อาศัยอำนาจตามความในมาตรา 40 แห่งพระราชบัญญัติมหาวิทยาลัยขอนแก่น พ.ศ.2558 จึงแต่งตั้งให้ผู้ดำรงตำแหน่งและบุคคลดังมีรายนามต่อไปนี้ เป็นคณะกรรมการแผนและยุทธศาสตร์ คณะทันตแพทยศาสตร์ ประกอบด้วย

คณะกรรมการแผนและยุทธศาสตร์

- | | |
|--|--------------------------------|
| 1. คณบดีคณะทันตแพทยศาสตร์ | เป็นที่ปรึกษา |
| 2. รองคณบดีฝ่ายยุทธศาสตร์ | เป็นประธานกรรมการ |
| 3. รองคณบดีฝ่ายบริหาร | เป็นกรรมการ |
| 4. รองคณบดีฝ่ายโรงพยาบาลทันตกรรม | เป็นกรรมการ |
| 5. รองคณบดีฝ่ายวิจัย บัณฑิตศึกษาและวิเทศสัมพันธ์ | เป็นกรรมการ |
| 6. รองคณบดีฝ่ายการศึกษา | เป็นกรรมการ |
| 7. ผู้ช่วยคณบดีฝ่ายยุทธศาสตร์ | เป็นกรรมการ |
| 8. รองศาสตราจารย์คณีย์ ยอดสุวรรณ | เป็นกรรมการ |
| 9. รองศาสตราจารย์ ดร.จรินทร์ ปักกิ่งกรกิจ | เป็นกรรมการ |
| 10. รองศาสตราจารย์ ดร.ปีตมา ชัยเลิศวณิชกุล | เป็นกรรมการ |
| 11. รองศาสตราจารย์ ดร.พูนศักดิ์ ภิศก | เป็นกรรมการ |
| 12. ผู้ช่วยศาสตราจารย์วัชรินทร์ ทอวิจิตร | เป็นกรรมการ |
| 13. ผู้อำนวยการกองบริหารงานคณะฯ | เป็นกรรมการ |
| 14. หัวหน้างานยุทธศาสตร์ | เป็นกรรมการและเลขานุการ |
| 15. หัวหน้าหน่วยประกันคุณภาพ | เป็นกรรมการและผู้ช่วยเลขานุการ |
| 16. นายเศรษฐวิทย์ กิรติชัยเศรษฐ์ | เป็นกรรมการและผู้ช่วยเลขานุการ |
| 17. นายปริญญา รสร่าง | เป็นกรรมการและผู้ช่วยเลขานุการ |

/โดยมีหน้าที่....

โดยมีหน้าที่

1. ให้ข้อเสนอแนะทิศทางการดำเนินงาน พัฒนา ปรับปรุง รวมทั้งวิเคราะห์กลยุทธ์ สภาพการณ์ปัจจุบัน และแนวโน้มในอนาคต เพื่อการจัดทำยุทธศาสตร์ และแผนปฏิบัติการ คณะทันตแพทยศาสตร์
2. ให้ข้อเสนอแนะเกี่ยวกับการกำหนดเป้าหมายตัวชี้วัด การถ่ายทอด การติดตามประเมินผล ข้อตกลง การปฏิบัติราชการ การประกันคุณภาพ รายงานผลการดำเนินงานของคณะฯ
3. ปฏิบัติหน้าที่อื่นๆ ตามที่ได้รับมอบหมาย

คณะกรรมการด้านแผนงบประมาณ

- | | |
|--|----------------------------|
| 1. รองคณบดีฝ่ายยุทธศาสตร์ | เป็นประธานอนุกรรมการ |
| 2. รองคณบดีฝ่ายบริหาร | เป็นอนุกรรมการ |
| 3. รองคณบดีฝ่ายโรงพยาบาลทันตกรรม | เป็นอนุกรรมการ |
| 4. รองคณบดีฝ่ายวิจัย บัณฑิตศึกษาและวิเทศสัมพันธ์ | เป็นอนุกรรมการ |
| 5. ผู้ช่วยคณบดีฝ่ายบริหาร | เป็นอนุกรรมการ |
| 6. รองศาสตราจารย์ดุษฎี ยอดสุวรรณ | เป็นอนุกรรมการ |
| 7. รองศาสตราจารย์ ดร.จรินทร์ ปภังกรกิจ | เป็นอนุกรรมการ |
| 8. รองศาสตราจารย์ ดร.พูนศักดิ์ ภิเศก | เป็นอนุกรรมการ |
| 9. ผู้ช่วยศาสตราจารย์วัชรินทร์ หอวิจิตร | เป็นอนุกรรมการ |
| 10. ผู้อำนวยการกองบริหารงานคณะฯ | เป็นอนุกรรมการ |
| 11. นางอุไร คำสวาท | เป็นอนุกรรมการ |
| 12. นายมงคล คำสวาท | เป็นอนุกรรมการ |
| 13. นางสาวไอรุणा แพงมา | เป็นอนุกรรมการ |
| 14. หัวหน้างานยุทธศาสตร์ | เป็นอนุกรรมการและเลขานุการ |
| 15. นายเศรษฐวิทย์ กิระดิษฐ์เศรษฐ | เป็นผู้ช่วยเลขานุการ |
| 16. นางอาภาพร เลาสุรกิจ | เป็นผู้ช่วยเลขานุการ |

โดยมีหน้าที่

1. เสนอร่างแผนงบประมาณประจำปี และงบประมาณกลางปี
2. ติดตามและประเมินแผนงบประมาณประจำปี และงบประมาณกลางปี
3. ปฏิบัติหน้าที่อื่นๆ ด้านแผนตามที่ได้รับมอบหมาย

/คณะกรรมการ...

คณะอนุกรรมการด้านแผนอัตรากำลัง

1. รองคณบดีฝ่ายยุทธศาสตร์		เป็นประธานอนุกรรมการ
2. ผู้ช่วยคณบดีฝ่ายโรงพยาบาลทันตกรรม		เป็นอนุกรรมการ
3. ผู้ช่วยคณบดีฝ่ายบริหาร		เป็นอนุกรรมการ
4. ผู้ช่วยคณบดีฝ่ายยุทธศาสตร์		เป็นอนุกรรมการ
5. รองศาสตราจารย์ ดร.จรินทร์	ปภักรกิจ	เป็นอนุกรรมการ
6. ผู้ช่วยศาสตราจารย์สุบิน	พัทศิริ	เป็นอนุกรรมการ
7. รองศาสตราจารย์ ดร.เข้มพร	กิจสทวงศ์	เป็นอนุกรรมการ
8. รองศาสตราจารย์ ดร.แสงโสม	ประจະเนย์	เป็นอนุกรรมการ
9. ผู้อำนวยการกองบริหารงานคณะฯ		เป็นอนุกรรมการ
10. นางสาวชุลีพร สุปัญญา		เป็นอนุกรรมการ
11. หัวหน้างานยุทธศาสตร์		เป็นอนุกรรมการและเลขานุการ
12. นายปริญญา รสร่าง		เป็นผู้ช่วยเลขานุการ
13. นางสาวอาภาพร พรพนม		เป็นผู้ช่วยเลขานุการ

โดยมีหน้าที่

1. เสนอร่างแผนอัตรากำลัง และพิจารณากรอบอัตรากำลังประจำปีของคณะฯ
2. ติดตามและประเมินแผนอัตรากำลังของคณะฯ
3. ปฏิบัติหน้าที่อื่นๆ ด้านแผนตามที่ได้รับมอบหมาย

คณะอนุกรรมการด้านสารสนเทศและประเมินผล

1. รองคณบดีฝ่ายยุทธศาสตร์		เป็นประธานอนุกรรมการ
2. รองคณบดีฝ่ายวิชาการ		เป็นอนุกรรมการ
3. รองคณบดีฝ่ายวิจัย บัณฑิตศึกษาและวิเทศสัมพันธ์		เป็นอนุกรรมการ
4. ผู้ช่วยคณบดีฝ่ายยุทธศาสตร์		เป็นอนุกรรมการ
5. รองศาสตราจารย์ ดร.จรินทร์	ปภักรกิจ	เป็นอนุกรรมการ
6. ผู้ช่วยศาสตราจารย์สุบิน	พัทศิริ	เป็นอนุกรรมการ
7. ผู้ช่วยศาสตราจารย์วัชรินทร์	ห่อวิจิตร	เป็นอนุกรรมการ
8. นางยุวดี	อุปนันท์	เป็นอนุกรรมการ
9. นางยุพิน	บุญนาดี	เป็นอนุกรรมการ
10. นายเศรษฐวิทย์	กัรติชัยเศรษฐ	เป็นอนุกรรมการ
11. นางสาวกนกวรรณ	วงศ์อินทร์อยู่	เป็นอนุกรรมการ
12. นางสมพิศ	นามเป็อย	เป็นอนุกรรมการและเลขานุการ
13. นายปริญญา	รสร่าง	เป็นผู้ช่วยเลขานุการ
14. นางสาวอาภาพร	พรพนม	เป็นผู้ช่วยเลขานุการ

/โดยมีหน้าที่...

โดยมีหน้าที่

1. เสนอร่างรูปแบบและแนวทางการประเมินผล ตามแผนปฏิบัติการ ข้อตกลงการปฏิบัติราชการของคณะฯ
2. ติดตาม ประเมินผล และจัดการข้อมูลสารสนเทศ ตามแผนปฏิบัติการ ข้อตกลงการปฏิบัติราชการ การจัดทำรายงานข้อมูลตามพันธกิจของคณะฯ
3. ปฏิบัติหน้าที่อื่นๆ ด้านแผนตามที่ได้รับมอบหมาย

คำสั่งใดที่ขัดหรือแย้งกับคำสั่งนี้ให้ใช้คำสั่งนี้แทน

ทั้งนี้ ตั้งแต่บัดนี้เป็นต้นไป

สั่ง ณ วันที่ ๑๑ ตุลาคม พ.ศ.2563

(รองศาสตราจารย์ ดร.วารานุช ปิติพัฒน์)

คณบดีคณะทันตแพทยศาสตร์